

RAPORT
I VLERËSIMIT TË JASHTËM
Për Programin e studimit Master Profesional “E drejtë bankare dhe
financiare”

Eksperti i vlerësimit të jashtëm:**Prof.As.Dr. GENTA Tafa (BUNGO)**

(Mars/2016)

RAPORT I GRUPIT TË VLERËSIMIT TË JASHTËM

Për Programin e studimit MP “E drejtë bankare dhe financiare”

Tabela e të dhënave të licencimit për programin e studimit:		
1	IAL Aplikues:	SHLUP “LUARASI”
2	Fakulteti që e ofron	Fakulteti i Drejtësisë
3	Urdhëri/VKM i licencimit/riorganizimit	UMASH 483 date 12.10.2012
4	Titulli i programit të studimit:	MP në “E drejtë bankare dhe financiare”
5	Cikli i studimit:	Cikli i dytë
6	Kohëzgjatja e programit të studimit:	1.5 vite
7	Kreditet në total (ECTS):	90
8	Forma e studimit (me kohë të plotë/të pjesshme/në distancë/):	Me kohë të plotë
9	Gjuha (shqip/tjetër):	Shqip
10	Programi ofrohet nga institucioni	Po
11	Programi ofrohet në bashkëpunim me institucione të tjera	Jo
12	Diplomë e përbashkët (shëno emërtimin):	Jo
13	Diplomë e dyfishtë (shëno emërtimin):	Jo
14	Niveli në Kornizën kombëtare të kualifikimeve	7
15	Aktivizimi i programit të studimit	Viti akademik 2013 - 2014
	etj	

HYRJE

Shkolla e Lartë Universitare Jopublike “Luarasi” është institucion jopublik i arsimit të lartë. Veprimtaria e saj mbështetet në Ligjin Nr. 9741, datë 21.05.2007 “Për arsimin e lartë”, i ndryshuar, si dhe gjithë aktet nënligjore në zbatim të tij. Licensimi i SHLUJ “Luarasi” është bërë me Vendim nr. 611, datë 11.09.2003, të Këshillit të Ministrave “Për dhënien e lejes për hapjen e shkollës së lartë universitare jopublike “Luarasi”. Mbi bazën e këtij licensimi, SHLUJ “Luarasi” ka ofruar, në nivel universitar, programe studimi vetëm në një degë, atë të drejtësisë, me kohëzgjatje të kursit të studimit 4 vjet, duke filluar veprimtarinë e saj në vitin akademik 2003-2004.

Me Urdhër nr.71, datë 18.02.2008, të Ministrit të Arsimit dhe të Shkencës “Për akreditimin institucional të programit dhe diplomës së SHLUJ “Luarasi” është bërë edhe akreditimi i parë institucional, si dhe akreditimi i programit të studimit të ciklit të parë dhe diplomës me titull “Jurist”.

Bazuar në Urdhër nr. 324, datë 21.06.2010 të Ministrit të Arsimit dhe të Shkencës “Për miratimin e ndryshimit të programit të studimit “Drejtësi” në SHLUJ “Luarasi”, ky institucion ofron program studimi të ciklit të parë, me kohë të plotë, me 180 kredite dhe me kohëzgjatje të programit 3 vite akademike. Po në bazë të Urdhërit të sipërpërmendur, në përfundim të studimit jepet “Diplomë e Nivelit të Parë (DNP) në “Drejtësi”.

Me Urdhër nr. 483, datë 12.10.2012, të Ministrit të Arsimit dhe të Shkencës “Për hapjen e disa programeve të reja të studimit të ciklit të parë dhe të dytë pranë SHLUJ “Luarasi” është realizuar, ndër të tjera edhe hapja e programit të studimit të ciklit të dytë “Master

Profesional” në “E drejtë bankare dhe financiare”, me kohë të plotë, me 90 kredite dhe kohëzgjatje 1.5 vite.

Riorganizimi i SHLUJ “Luarasi” në dy njësi: Fakulteti i Ekonomisë dhe Fakulteti i Drejtësisë është bërë me Urdhër nr. 188, 15.05.2015, të Ministri të Arsimit dhe Sportit “Për riorganizimin e njësisë kryesore të institucionit të arsimit të lartë “SHLUP “Luarasi””.

Program i studimit të ciklit të dytë “Master Profesional” në “E drejtë bankare dhe financiare”, megjithëse është miratuar që në tetor 2012, ka hapur dyert për studentët në vitin akademik 2013-2014.

Ky program ofrohet nga Fakulteti i Drejtësisë, në kuadër të Departamentit të së Drejtës Civile dhe Tregtare.

GRUPI I VLERËSIMIT TË JASHTËM (GVJ)

Përbërja e GVJ:

1. Prof.As.Dr. Genta Tafa (Bungo)

1. Misioni/Objektivat e programit të studimit

SHLUJ “Luarasi” ka përcaktuar si qëllim të programit të studimit “Master Profesional” në “E drejtë bankare dhe financiare”, studimin e sistemit bankar dhe financave publike, informimin e studentëve mbi menaxhimin bankar, normat dhe parimet e administrimit të sistemit bankar dhe atij financiar, duke i konsideruar këta sektorë si mjaft të rëndësishëm për jetën ekonomike të vendit. Ky institucion ka përcaktuar **si mision** të këtij programi, përgatitjen e individëve (studentëve) të kualifikuar për karrierë në sektorin bankar apo financiar, privat apo publik. Nëpërmjet këtij programi, studentit i thellohen dijet e marra në ciklin e parë të studimeve “Bachelor”, qofshin këto studime në fushë e drejtësisë apo ekonomisë. Në këtë program studimi pranohen edhe studentë që kanë një diplomë “Bachelor” në fushën e shkencave sociale me programe të ngjashme me fushën e drejtësisë, si: shkenca politike, diplomaci, marrëdhënie ndërkombëtare etj. (shiko neni 5 i Rregullore e programit të studimit të ciklit të dytë “Master Profesional” në “E drejtë bankare dhe financiare”).

Duke gërshetuar dijet nga fusha e drejtësisë me ato të ekonomikut, ky program ka si objektiv përgatitjen e specialistëve të aftë dhe të gatshëm për t'u përballur me kërkesat e tregut të punës.

Duhet theksuar se ky gërshetim dijesh dhe informacioni e zgjeron target-grupin e aplikantëve për të ndjekur këtë program studimi. Në këtë mënyrë, ky institucion mund të realizojë lehtësisht misionin për të cilin ofron këtë program.

Nisur nga misioni që mbart ky program studimi, janë hartuar edhe lëndët që studiohen në këtë program. Këto lëndë përfshijnë lëndët e formimit bazë dhe lëndët e formimit specializues, që kanë të bëjnë drejtpërdrejt me fushën e veprimtarisë praktike të ardhshme.

Objektivat që mund të realizohen nëpërmjet mësimdhënies janë:

- Përgatitja me njohuri të plota për të drejtën bankare, sistemin bankar në Shqipëri, si dhe sistemin bankar evropian,
- Përgatitja me njohuri të thelluara në fushën e së drejtës financiare, duke u fokusuar në sistemin tatimor shqiptar, apo dhe në nivel krahasimor me vende të tjera evropiane,
- Analizimi i mënyrës së funksionimit të ligjit për falimentin, procedurat ligjore, mundësitë dhe pengesat,
- Kuptimi dhe analizimi i tregjeve financiare, mekanizmat dhe instrumentat e tyre,
- Ekzekutimi i kolateraleve bankare, si mekanizëm i lidhur ngushtë me sistemin bankar në tërësi, por shumë specifik dhe i rëndësishëm për aktualitetin.

I gjithë informacioni i grumbulluar dhe studiuar në auditor, bëhet më i asimilueshëm nga studenti në kushtet e praktikës së ofruar nga institucioni në banka të nivelit të dytë, institucione të tjera financiare jobankare, por edhe nga përmbartues gjyqësorë dhe stfi ndihmës i tyre, apo avokatë të fushës.

Për sa i përket strategjive, SHLUJ “Luarasi” ka një strategji, plan zhvillimi institucional për vitet 2012-2016, të cilit i përmbahet. Në këtë kuadër mendohet të zhvillohet edhe programi i studimit “Master Profesional” në “E drejtë bankare dhe financiare”.

Në planin afatshkurtër synohet konsolidimi i programit, duke e konsideruar si një program të veçantë nisur nga fokusi i tij i studimit. Duke patur parasysh, që ky program është ofruar vetëm një herë, për shkak të mungesës së regjistrimeve, si edhe faktin që nga studentët është diplomuar vetëm një, nuk mund të shprehemi për suksesin afatshkurtër të strategjisë. Megjithatë, atë që nuk mund ta konfirmojmë për strategjinë afatshkurtër, mund ta besojmë për strategjinë afatmesme dhe atë afatgjatë. Institucioni ka një strategji të qartë dhe vizionare për mënyrën e aftësimit profesional të studentëve, të ngritjes së cilësisë së mësimdhënies dhe mjediseve të të mësuarit, të nxitjes së kërkimit shkencor dhe përgatitjes së kuadrove të aftë e të gatshëm për tregun publik e privat të punës.

Të dhëna të përgjithshme

Programi i studimit “Master Profesional” në “E drejtë bankare dhe financiare” ka hapur dyert për studentët në vitin akademik 2013-2014. Studimet janë zhvilluar nga 22.11.2013 deri në maj 2015. Për vitin akademik 2015-2016 nuk ka patur regjistrime. Fillimisht janë regjistruar 8 studentë, prej të cilëve një është çregjistruar për të ndjekur studimet në një program studimi “Master Shkencor”. Nga 7 studentë, 1 është diplomuar, ndërsa 6 të tjerë jo.

Në lidhje me stafin pedagogjik, duke gjykuar nga syllabuset e lëndëve, janë angazhuar 17 pedagogë, ndërsa efektivisht në mësimdhënie janë përfshirë 12 pedagogë. Ky numër pedagogësh përfshin të gjithë procesin nëkohëzgjatjen e tij.

Ndërsa në lidhje me stafin administrativ, mbështetës të këtij programi janë angazhuar 10 punonjës.

Vlerësimi sipas Standardeve

Standardi/Kriteret	Vlerësimi sipas standardeve¹
Standardi I.1 - Institucioni ofron programe studimesh në përputhje me misionin dhe qëllimin e tij.	
<p>Kriteri 3 Programet e studimeve hartohen në përputhje me misionin dhe qëllimin e institucionit;</p> <p>Kriteri 4 Programet e studimeve hartohen në përputhje me nevojat e tregut të punës;</p> <p>Kriteri 5 Programet e studimeve hartohen në përputhje me zhvillimin ekonomik të vendit;</p> <p>Kriteri 6 Programet e studimeve pasqyrojnë vullnetin e institucionit për ruajtjen e vlerave kulturore të kombit.</p>	<p>SHLUJ “Luarasi” ka për qëllim dhe mision përgatitjen e specialistëve të lartë, me aftësi kërkimore shkencore, të gatshëm për tregun e punës. Edhe programi i studimit “Master Profesional” në “E drejtë bankare dhe financiare” është në përputhje të plotë me kete mision dhe qëllim. Kjo është jo vetëm e lexueshme në Rregulloren e këtij programi, por edhe verifikueshme në bisedat me studentët që ndjekin këtë program. E veçanta e këtij programi është pikërisht nevoja e tregut të punës për specialistë në fushën bankare dhe financiare. Të diplomuarin me këtë master profesional mund ta gjejnë veten si juristë apo ekonomistë në institucione financiare bankare dhe jobankare, por edhe si përmbartues gjyqësore e staf ndihmës i tyre.</p> <p>Ky program studimi është mjaft i nevojshëm në këto momente për të “hedhur” në treg specialistë të së drejtës bankare dhe asaj financiare. Pikërisht tani është më se i nevojshëm kualifikimi i stafit bankar dhe atij përmbartimor, në kushtet kur kreditë e këqia janë kthyer një problem për ekonominë shqiptare. Në tërësinë e tij, ky program studimi transmeton vlera kulturore të kombit, madje, i pajisur me sistem krahasues, i pasuron ato.</p>
Standardi I.2 - Programet e studimeve janë në përputhje me strategjinë për zhvillim të institucionit.	
<p>Kriteri 1 Programet e studimeve janë përshtatur me strategjinë për zhvillim të institucionit;</p>	<p>SHLUJ “Luarasi” ka një strategji të qartë në lidhje me kualifikimin e plotë të studentëve në fushën e drejtësisë dhe ekonomisë dhe jo shtimin e degëve të institucionit, pra një zgjerim në drejtim vertikal dhe jo horizontal. Edhe ky program përshtatet më së miri me këtë strategji. Duke u nisur nga zhvillimi ekonomik i vendit, përparësia që i jepet sistemit bankar dhe atij tatimor në Shqipëri vërteton saktësisht suksesin e strategjisë.</p>
Standardi I.3 - Programet e studimeve ofrohen në përputhje me aktet ligjore e nënligjore në fuqi.	
<p>Kriteri 1 Përmbajtja e programeve të studimeve është në përputhje me kriteret e përcaktuara nga aktet ligjore dhe nënligjore në fuqi;</p> <p>Kriteri 2 Emërtimi i programit të studimit është në përputhje me nivelin e kualifikimit të arritur dhe të përcaktuar nga Korniza Shqiptare e Kualifikimit.</p>	<p>Përmbajtja e programit të studimit “Master Profesional” në “E drejtë bankare dhe financiare”, çdo emërtim dhe dhe çdo dokument i prezantuar dhe i verifikuar është në përputhje me aktet ligjore e nënligjore në fuqi.</p> <p>Emërtimi i këtij programi përputhet me brendinë e tij, me nivelin e kualifikimit të ofruar dhe Kornizën Shqiptare të Kualifikimit. Ky program është i përshtatshëm jo vetëm për juriste e ekonomistë të sapodiplomuar “Bachelor”, por edhe për mbajtësit e diplomave të integruara, që aktualisht janë të</p>

¹ GVJ duhet të shprehen me shkrim për çdo standard në mënyrë të përmbledhur (mbështetur në kriteret majtas). Në fund të çdo rubrike, grupi duhet të japë mendimin e tij për përmbushjen e standardeve në tërësi.

	punësuar.
Standardi I.11 - Institucioni harton një plan zhvillimi të programeve të studimeve, të rezultateve të mësimdhënies dhe të të nxënit.	
<p>Kriteri 1 Institucioni harton një plan strategjik në nivel institucioni për zhvillimin dhe përmirësimin e programeve të studimeve;</p> <p>Kriteri 2 Institucioni harton një plan strategjik në nivel institucioni për përmirësimin e rezultateve të mësimdhënies dhe të të nxënit.</p>	<p>Në Strategjinë e zhvillimit të institucionit për vitet 2012-2016, parashikohet edhe mundësia për zhvillimin e përmirësimin e programeve të studimit në tërësi. Nuk ka një strategji të posaçme për evoluimin e këtij programi në veçanti.</p> <p>Përmirësimi i rezultateve të mësimdhënies dhe të të nxënit është një nga pikat e forta të strategjisë së këtij institucioni, që nuk mund të mos përfshijë edhe këtë program.</p>
<p>Konkluzionet e vlerësimit: E gjithë veprimtaria e SHLUJ “Luarasi” gjendet në përputhje të plotë me legjislacionin në fuqi dhe sigurisht me misionin dhe qëllimet që i ka vënë vetes si institucion. Institucioni ka një Plan Strategjik për vitet 2012-2016, në funksion të së cilit ushtrohet edhe aktiviteti mësimor. Programi i studimeve “Master Profesional” në “E drejtë bankare dhe financiare” është një thellim i detajuar i informacionit të marrë në edukimin bazë, në fushën e së drejtës bankare dhe asaj financiare. Në kushtet kur sot funksionojnë 16 banka të nivelit të dytë, disa institucione financiare jobankare dhe 160 përmbarues privatë të pajisur me staf ndihmës, ky program studimi gjendet në përputhje të plotë me kërkesat e tregut të punës për juristë e ekonomistë me njohuri specifike, që ky program i ofron. Nisur nga lëndët që ofron programi dhe përmbajtja e tyre gjykojmë se tregu shqiptar është i etur për specialistë të këtyre fushave dhe se institucioni është treguar vizionar në ofrimin e një programi studimi të tillë. Ky program është i rekomandueshëm për juristë e ekonomistë të sapodilomuar, por në mënyrë të veçantë për juristë e ekonomistë të punësuar në sistemin bankar e financiar (tatimor). Fakti i mosregjistrimit të studentëve në vitin e dytë të këtij programi mund të jetë pasojë e një marketingu të dobët dhe jo cilësisë së programit. Gjithsesi mund të sugjerohet një riorganizim i përmbajtjes së lëndëve pa ndryshuar thelbin e tyre.</p>	

2. Struktura akademike e Fakultetit (përgjegjës për programin e studimit)

Programi i studimit “Master Profesional” në “ E drejtë bankare dhe financiare” organizohet nga Fakulteti i Drejtësisë.

Ky fakultet është i organizuar në tre njësi:

- a) Departamenti i së Drejtës Penale
- b) Depratmenti i së Drejtës Private dhe Civile
- c) Departamenti i së Drejtës Publike dhe Administrative.

Për vitin akademik 2015-2016, numri i stafit për njësi ka mbetur i njëjti, 7 pedagogë efektivë.

Departamenti i së Drejtës Penale ka në përbërje të tij 7 pedagogë efektivë dhe 3 me kontratë. Nga këta, 1 Prof.As, efektiv, dhe 1 Prof.As me kontratë, 3 me gradën DR, prej të cilëve, 2 janë efektivë dhe 1 me kontratë. Në këtë Departament janë të angazhuar si pedagogë efektivë edhe 3 pedagogë me diplomë master shkencor.

Departamenti i së Drejtës Private dhe Civile, që mbulon edhe këtë program studimi nëshqyrtim, ka në përbërje të tij 8 pedagogë efektivë dhe 7 pedagogë me kontratë. Nga pedagogët efektivë, 1 ka titullin Prof.As, 2 kanë titullin Dr, 1 pedagog është në proces doktore dhe 4 kanë diplomë MSc. Ndërsa nga pedagogët me kontratë, ka 2 pedagogë metitull Dr, 1 pedagog me titull Doc, 3 pedagogë në proces doktore dhe 1 MSc.

Departamenti i së Drejtës Publike dhe Administrative ka 7 pedagogë efektivë dhe 6 pedagogë me kontratë. Nga pedagogët efektivë, 1 Prof.As dhe 2 Dr, 2 pedagogë janë

në proces doktorature dhe 2 kanë diplomën MSC. Nga pedagogët me kontratë, 1 pedagog është me titull Prof., 2 janë me titull Prof.As., 1 pedagog është në proces doktorature dhe 2 janë me diplomën MSc..

Departamentet janë të organizuara në grupe mësimore dhe kërkimore. Titullarët e grupeve emërohen nga dekani, mbi bazën e propozimit të përgjegjës të departamentit.

Çdo njësi ka një bazë të dhënash të kompletuar, e cila na u vu në dispozicion menjëherë e përditësuar. Vërejmë se stafi akademik është proces rifreskimi, duke rekrutuar vazhdimisht pedagogë me tituj shkencorë dhe kompetentë të fushës përkatëse.

Vlerësimi i Treguesve të matshëm:

- Eksperti përshkruan gjëndjen e konstatuar në Institucion në Raport me të dhënat e deklaruara nga Institucioni në Raportin e Vlerësimit të Brendshëm (RVB) për këta tregues. Eksperti evidenton ndryshimet dhe shprehet nëse ka ndryshime dhe sa këto ndryshime ndikojnë në përmbushjen e standardeve që lidhen me këta tregues.**

Nga vizita në institucion, konstatohet se ka ndryshime cilësore të shumta në përbërjen e stafit akademik në raport me të dhënat e RVB, për shkak të ndryshimit në kohë nga hartimi i RVB në vizitën konkrete. Konstatohet se ka rritje të numrit të pedagogëve me tituj shkencorë, gjë që ndikon pozitivisht në përmbushjen e standardeve.

- Fakulteti, Organizimi hierarkik i Fakultetit

Fakulteti i Drejtësisë është pjesë përbërëse e SHLUJ "Luarasi".

Drejtuesi i këtij fakulteti është Dekani.

Nga Dekani varen tre departamentet përbërës të këtij Fakulteti, si dhe Sekretaria Mësiore e Fakultetit të Drejtësisë.

Autoritet Drejtues: 1. Dekani

2. Përgjegjësi i Njesisë bazë (Departamentit)

Organ Drejtues: Këshilli i Fakultetit

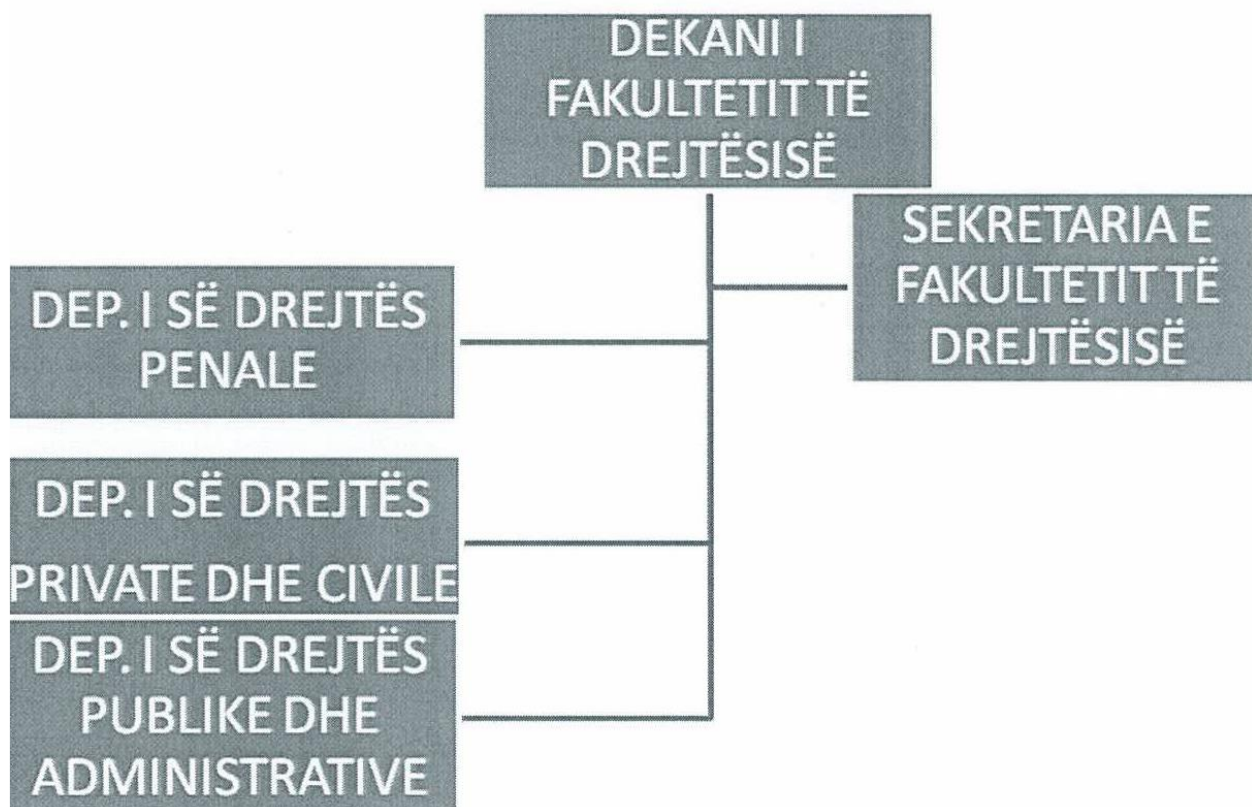
Njësiti bazë:

1. Departamenti i së Drejtës Penale

2. Departamenti i së Drejtës Private dhe Civile

3. Departamenti i së Drejtës Publike dhe Administrative

ORGANIGRAMA E FAKULTETIT TË DREJTËSISË



- Organet e zgjedhura në të gjitha nivelet
- Dokumentacioni përkatës i marrë në vizitat në institucion

Viti Akademik 2013 – 2014

Titulli	Departamenti i së Drejtës Penale			Departamenti i së Drejtës Private e Civile			Qendra e Kërkimit Shkencor		
	PAE	PAK	Raporti PAE/PAK	PAE	PAK	Raporti PAE/PAK	PAE	PAK	Raporti PAE/PAK
Profesorë	0	2	0/2	0	2	0/2	0	0	0/0
Profesorë të As.	2	0	2/0	0	0	0/0	0	1	0/1
Doktorë	2	4	2/4	0	4	0/4	2	0	2/0
Lektor Doktorant	0	4	0/4	1	3	1/3	0	1	0/1

Lektor me MSC	0	15	0/15	1	2	1/2	0	0	0
Personeli Administrativ	10*								

Viti akademik 2015 -2016

Shkolla e Lartë Universitare Jopublike "LUARASI"	Fakulteti i Drejtësisë						
	Numri i PAE		Numri i PAK		Numri i PA		Total
	Gjithsej	Tituj/ Grada	Gjithsej	Tituj/ Grada	Gjithsej	Tituj/ Grada	
Departamenti i së Drejtës Penale	7	1 Prof. As. Dr. 3 Dr.	2	1 Prof. As. Dr. 1 Dr.	12*		21
Departamenti i së Drejtës Private e Civile	8	1 Prof. As. Dr. 2 Dr.	7	2 Dr. 1 Doc.			15
Departamenti i së Drejtës Publike dhe Administrative	8	1 Prof. As. Dr. 2 Dr.	8	1 Prof. Dr. 2 Prof. As. Dr.			16
TOTAL	23	3 Prof. As. Dr. 7 Dr.	17	1 Prof. Dr. 3 Prof. As. Dr. 3 Dr. 1 Doc	12		52

Standardi/Kriteret	Vlerësimi sipas standardeve
Standardi II.2 - Institucioni organizohet në përputhje me aktet ligjore e nënligjore në fuqi, për përmbushjen e misionit të tij.	
<p>Kriteri 1 Institucioni organizohet në mënyrë që të përmbushë misionin e tij;</p> <p>Kriteri 2 Institucioni ka së paku dy Fakultete;</p> <p>Kriteri 3 Fakulteti organizohet në njësi bazë. Çdo fakultet ka, së paku, tri të tilla, nga të cilat dy departamente;</p> <p>Kriteri 4 Fakulteti ose Instituti i Kërkimit dhe Zhvillimit përbëhet nga, së paku, 3 njësi bazë me objektiva dhe mision të mirëpërcaktuar;</p> <p>Kriteri 5 Departamenti duhet të ketë në përbërje të tij të paktën 7 anëtarë efektivë si personel akademik, ndër të cilët të paktën 3 duhet të jenë me gradën shkencore "Doktor".</p>	<p>Ky institucion është i organizuar në përputhje me misionin e tij dhe në funksion të qëllimeve që ka. Ai ofron arsimim cilësor, përveç të tjerave, edhe për shkak të stafit akademik të përzgjedhur, me tituj shkencorë dhe eksperiencë profesionale.</p> <p>SHLUJ "Luarasi" ka në përbërje dy fakultete, Fakultetin e Drejtësisë dhe Fakultetin e Ekonomisë.</p> <p>Fakulteti i Drejtësisë, që është edhe përgjegjës për këtë program studimi, ka në përbërje të tij tre departamentet të organizuara në: Departamentin e së Drejtës Penale, Departamentin e së Drejtës Private dhe Civile, si dhe Departamentin e së Drejtës Publike. Misioni i tyre përkon me fushë e studimit që ofrojnë. Çdo njësi e Fakultetit të Drejtësisë ka nëpërbërje të tij</p>

	7-8 pedagogë efektivë, prej të cilëve minimumi tre kanë gradën Prof.As, ose Dr.
Standardi II.3 - Njësitë e institucionit angazhohen drejtpërdrejt dhe me përkushtim për realizimin e programeve të studimeve.	
<p>Kriteri 1 Njësitë bazë dhe kryesore janë të ndërgjegjshme për përgjegjësitë që kanë për realizimin e programeve të studimeve;</p> <p>Kriteri 2 Njësitë bazë dhe kryesore përfshihen në procesin e rekrutimit të personelit akademik të nevojshëm dhe në vlerësimin e tij.</p>	<p>Në lidhje me programin e studimit “Master Profesional” në “E drejtë bankare dhe financiare”, njësia direkt përgjegjëse është Departamenti i së Drejtës Private dhe Civile. Kjo njësi reflekton përgjegjshmëri dhe përgjegjësi në lidhje me përbushjen e programit të studimit me cilësi. Këtë fakt e mbështet edhe ndryshimi i stafit përbërës të Departamentit, kërkimi shkencor në fushën përkatëse. Nga takimi me studentët që kanë ndjekur këtë program studimi morëm përshtypjet më të mira për cilësinë e mësimdhënies dhe korrektësinë e stafit akademik.</p> <p>Rekrutimi i stafit akademik, ashtu siç u konfirmua edhe nga vetë pedagogët në takimin me ta, bëhet me procedurë konkurrimi të hapur.</p> <p>Kriteret e punësimit propozohen nga përgjegjësi i departamentit përkatës, në konsultim me anëtarët e departamentit. Dekani, pas verifikimit, ia përcjell për miratim Rektorit, i cili me urdhër të brendshëm ngre një komision për organizimin e procedurës, shqyrtimin e aplikimeve dhe përzgjedhjen e kandidatëve. Komisioni, pas shqyrtimit të dosjeve, paraqet me procesverbal kandidatët e kualifikuar përpara rektorit. Kontratat e punës me personelin akademik nënshkruhen nga Rektori i SHLUJ “Luarasi” në përputhje me ligjin për arsimin e lartë.</p>
<p>Konkluzionet e vlerësimit: Programi i studimit “Master Profesional” në “E drejtë bankare dhe financiare” ofrohet nga Fakulteti i Drejtësisë, në kuadrin e Departamentit të së Drejtës Private dhe Civile. Ky fakultet, përfshirë edhe Departamentin përkatës, janë të organizuar në përputhje me misionin e institucionit dhe legjislacionine fushës. Fakulteti ka në përbërje tre departamente, të kompletuar me pedagogë me tituj akademikë në përputhje me kërkesat dhe standardet. Stafi akademik rekrutohet me konkurrim të hapur. Kriteret propozohen nga njësia përkatëse, i përcillen dekanit dhe miratohen nga rektori. Është ky i fundit që nënshkruan kontratën e punës.</p>	

3. Personeli akademik dhe personeli mbështetës për programin e studimit

Pjesa përshkrimore

Stafi akademik i SHLUJ “Luarasi” përbëhet nga staf akademik efektiv dhe staf akademik me kontratë. PAE janë 22, ndërsa PAK janë 15. Personeli akademik kryen procesin e mësimdhënies, kërkimin shkencor, shërbime në funksion të intitucionit, konsultim ose këshillim me studentët. Në stafin akademik efektiv numërohen 3 pedagogë me titull Prof.As., 7 pedagogë me titull Dr., 3 pedagogë në proces doktorature dhe 9 pedagogë me diplomë Master Shkencor. Në stafin akademik me kontratë numërohen 1 pedagog me titull Prof., 3 pedagogë me titull Prof.As., 1 pedagog me titull Doc., 3 pedagogë me titull Dr., 4 pedagogë në proces doktorature dhe 3 pedagogë me diplomë Master Shkencor.

Personeli akademik, sipas veprimtarisë që kryen ndahet në:

- “Profesorë” – titullarë të lëndëve apo moduleve dhe udhëheqës të kërkimit shkencor. Anëtarët e personelit akademik të kësaj kategorie mbajnë gradën shkencore “Doktor” dhe titujt akademikë “Profesor i Asociuar”, “Profesor”.
- “Lektorë – janë anëtarët e personelit akademik që zhvillojnë veprimtari mësimor-kërkimore dhe kanë diplomën “Master i Shkencave”.

Referuar programit të studimit “Master Profesional” në “E drejtë bankare dhe financiare” nisur nga syllabuset e lëndëve të vëna në dispozicion, konstatojmë se janë angazhuar në këtë program 17 pedagogë, prej të cilëve 1 me titull Profesor, 5 pedagogë me titull Prof.As., 3 pedagogë me titull Dr., 1 pedagog në proces doktore dhe 7 pedagogë me diplomë Master Shkencor.

Në periudhën e zhvillimit të këtij programi, pothuajse 80% e personelit akademik mësimdhënës ishte personel akademik efektiv. Duhet të theksojmë faktin që stafi pedagogjik i kontraktuar për këtë program studimi është plotësisht i kualifikuar dhe institucionet ku punojnë lidhen ngushtë me fushën e mësimdhënies së tyre. Gjithsesi në kushtet e regjistrimit të studentëve në këtë program për vitin 2016-2017 lind nevoja për rekrutim të personelit akademik efektiv dhe me kontratë, me qëllim përmbushjen e misionit të këtij programi duke patur parasysh që disa prej tyre janë larguar nga institucioni. Nisur nga numri i pakët i studentëve të regjistruar në vitin 2013-2014, vetëm 8, dhe numrin e personelit akademik të programit, gjithsej 17, raporti është dukshëm në favor të stafit 2:1, ku për çdo studentë llogariten dy pedagogë.

Personeli administrativ i këtij institucioni përbëhet nga:

1. Administratori,
2. Kancelari,
3. Sekretaria Mësimore,
4. Zyra e Financës,
5. Biblioteka,
6. Shefi i Logjistikës,
7. Punonjëse sanitare.

Në lidhje me kriteret e rekrutimit të personelit akademik, për kategorinë e sipërpërmendur “Profesor” ndër të tjerë kërkohet që:

1. të zotërojë të paktën gradën shkencore “Doktor” (PhD) në fushën konkrete,
2. të ketë eksperiencë pune,
3. të ketë aktivitet kërkimor shkencor, botime, etj.,
4. të zotërojë me certifikatë një gjuhë të huaj,
5. të përmbushë të gjitha kriteret e parashikuara nga ligji dhe aktet nënligjore.

Kriteret për kategorinë “Lektor” janë:

1. të zotërojë të paktën diplomën “Master i Shkencave”,
2. të ketë eksperiencë pune,
3. mundësisht të ketë aktivitet kërkimor shkencor, botime, etj.,
4. të zotërojë me certifikatë një gjuhë të huaj,
5. të përmbushë të gjitha kriteret e parashikuara nga ligji dhe aktet nënligjore.

Vlerësimi i Treguesve të matshëm:

- Eksperti përshkruan gjëndjen e konstatuar në Institucion në Raport me të dhënat e deklaruara nga Institucioni në Raportin e Vlerësimit të Brendshëm (RVB) për këta tregues (**Tabela 1 dhe 2 në RVB**). Eksperti evidenton ndryshimet dhe shprehet nëse ka ndryshime dhe sa këto ndryshime ndikojnë në përmbushjen e standardeve që lidhen me këta tregues (**tabela 1 dhe 2 në Aneksin 1 dhe 2 bashkangjitur këtij Raporti**)

Lidhur me të dhënat për PAE dhe PAK, konstatohen ndryshime. Janë larguar, por edhe janë rekrutuar personel akademik efektiv. Vlen të theksohet se pedagogët e rekrutuar janë me tituj shkencorë.

- Struktura didaktike (seksionet) për departamentet ose programin e studimit

Nuk ka ndryshime.

- Numri i Personelit Akademik Efektiv (PAE) dhe Personelit Akademik me Kontratë (PAK), titujt/gradat, (Aneksi 1- 2, të cilat mund të plotësohen edhe nga verifikimi i tabelave të paqyruara në RVB)
- Eksperti përshkruan gjëndjen e konstatuar në Institucion në Raport me të dhënat e deklaruara nga Institucioni në Raportin e Vlerësimit të Brendshëm (RVB) për këta tregues (**Tabela 3 dhe 4 në RVB**). Eksperti evidenton ndryshimet dhe shprehet nëse ka ndryshime dhe sa këto ndryshime ndikojnë në përmbushjen e standardeve që lidhen me këta tregues (**Tabela 3 dhe 4 në Aneksin 3 dhe 4 bashkangjitur këtij Raporti**)

Nuk ka ndryshime.

- Këshilli Shkencor i Programit të studimit dhe Koordinatori/ët e programit të studimit (shih Aneksi 3)

Nuk ka ndryshime.

- Të dhënat sipas kualifikimit dhe Raportet midis tyre (plotëso Tabelën 4)
- Të dhënat sipas seksit
- Të dhëna sipas moshës së personelit
- Kontratat e punës, njohja me detyrat dhe të drejtat

Personeli administrativ PAE dhe ai PAK kontraktohen me kontrata të rregullta individuale pune. Këto kontrata lidhen ndërmjet rektorit dhe pedagogut. Kontratat individuale të punës janë konform legjislacionit në fuqi, ku palët shprehin të drejtat dhe detyrimet e tyre.

- Cilësia e stafit ndihmës/ administrativ për çdo njësi bazë
- Dokumentacioni përkatës i marrë në vizitat në institucion

Vlerësimi sipas Standardeve

Standardi/Kriteret	Vlerësimi sipas standardeve
Standardi II.1 - Personeli akademik, ndihmës mësimor-shkencor dhe administrativ angazhohen për përmbushjen e objektivave të programeve të studimeve.	
Kriteri 1 Personeli akademik, ndihmës mësimor-shkencor dhe administrativ i institucionit angazhohen në përputhje me objektivat e programeve të studimeve dhe për arritjen e tyre;	Personeli akademik i SHLUJ “Luarasi” ushtron veprimtarinë e tij në mësimdhënie, në fushat e kërkimit shkencor, në ndihmë dhe shërbim të institucionit, si dhe në ngritjen profesionale të tij, përfshirë edhe përmirësimin e metodave të mësimdhënies. Po në këtë këndvështrim vepron edhe personeli administrativ, i cili është funksion të plotë për përmbushjen e qëllimeve të këtij programi studimi.
Kriteri 2 Personeli akademik, ndihmës mësimor-shkencor dhe administrativ i institucionit angazhohen në përputhje me strategjinë për zhvillim të institucionit.	Nga ana tjetër, e gjithë veprimtaria e e personelit akademik, si dhe e personelit administrativ, zhvillohet në përputhje me strategjinë e këtij institucioni me qëllim zhvillimin e tij.
Standardi II.4 - Personeli akademik angazhohet në hartimin dhe zbatimin e politikave të zhvillimit të	

institucionit.	
<p>Kriteri 1 Personeli akademik luan rol kryesor në hartimin e kurrikulës dhe në vendimet institucionale që i përkasin organizimit të programeve të studimeve;</p> <p>Kriteri 2 Rekrutimi i personelit të ri dhe përcaktimi i ngarkesës mësimore bëhet në përputhje me aktet ligjore dhe nënligjore në fuqi.</p>	<p>Përgjegjësia në hartimin e kurrikulës është e personelit akademik. Janë ata që hartojnë dhe bëjnë propozimet për programin e studimit, hartimin e kurrikulës, hartimin e syllabuseve të lëndëve. Edhe rekrutimi i personelit akademik iniciohet në bazë të kritereve të hartuara nga vetë njësitë bazë të institucionit.</p> <p>Personeli i ri rekrutohet në përputhje me nevojat e institucionit me qëllim rritjen e nivelit të stafit akademik, si dhe në përputhje me aktet ligjore e nënligjore në fuqi. Ky rekrutim bëhet mbi bazën e konkurrencës të hapur dhe të shpallur në media të ndryshme.</p>
Standardi III.1 - Institucioni ndjek procedura ligjore dhe transparente për rekrutimin dhe vlerësimin e personelit.	
<p>Kriteri 1 Institucioni ndjek procedura ligjore dhe transparente për rekrutimin e personelit në përputhje me statutin dhe rregulloren;</p> <p>Kriteri 2 Personeli akademik i punësuar me kohë të plotë në programet e studimeve të ciklit të dytë dhe në programet e integruara të studimeve të ciklit të dytë përbën së paku 70% të personelit akademik të angazhuar për realizimin e programeve respektive të studimeve;</p> <p>Kriteri 3 Institucioni ndjek procedura ligjore dhe transparente të vlerësimit të personelit;</p> <p>Kriteri 4 Institucioni mban një bazë të dhënash të raporteve të rekrutimit të personelit, të njoftimeve për vende vakante, etj.</p>	<p>Mënyra e rekrutimit të personelit të ri bëhet në përputhje me statutin dhe rregulloren e institucionit. Propozimi i kritereve të përzgjedhjes bëhet nga njëسيا bazë, departamenti. Këto propozime i drejtohen dekanit, i cili, pasi i vlerëson, ia përcjell rektorit. Rektori me urdhër, ngre komisionin që kryen procedurat e konkurrencës, duke filluar që nga njoftimi në media.</p> <p>Pas përzgjedhjes, mbi bazën e kritereve të mirëpërcaktuara, është rektori, që lidh kontratën individuale të punës.</p> <p>Në momentin e zhvillimit të procesit mësimor të këtij programi studimi, pothuajse 80% e personelit akademik ishte PAE.</p> <p>Vlerësimi i personelit akademik nuk bëhet thejsh dhe vetëm mbi bazën e raporteve individuale të pedagogëve, veçanërisht për veprimtarinë shkencore e kërkimore të tyre. Një mënyrë efikase për vlerësimin e pedagogëve nga ky institucion është edhe vlerësimi nëpërmjet anketimit të studentëve, që tashmë është një traditë për këtë Fakultet. Ky anketim bëhet dy herë në vit, përpara sezonit të provimeve, anonim, me pyetje rreth veprimtarisë mësimore për secilin pedagog, për secilën lëndë. Një herë në vit zhvillohet anketimi i studentëve në lidhje me programin e studimit. Gjatë vizitës në institucion na u mundësia pajisja me fletë anketimi tip si dhe për pedagogë të veçantë.</p> <p>Institucioni është i pajisur me bazë të plotë të dhënash për çdo anëtar të personelit akademik. Këto të dhëna përfshijnë procedurat e rekrutimit, dokumentacioni personal i çdo pedagogu, kontrata e punës, vlerësimi sipas anketimeve të studentëve, etj. Ky dokumentacion mbahet nga Kancelari dhe Zyra e Financës.</p>
Standardi III.2 - Personeli akademik (me grada shkencore dhe tituj akademikë) mbulon nevojat e institucionit dhe i ka të përcaktuara qartë përgjegjësitë.	
<p>Kriteri 1 Përgjegjësi i programit ka të paktën titullin “Profesor i asociuar” ose, gradën shkencore “Doktor” (“PHD”) të fituar pranë universiteteve perëndimore dhe përvojë akademike në këto universitete;</p> <p>Kriteri 2 Titullari i lëndës/modulit në programet e studimeve “Master i Shkencave” ka të paktën gradën shkencore “Doktor”;</p> <p>Kriteri 3 Titullari dhe pedagogët e lëndës/modulit në programet e studimeve “Master profesional” ka të paktën gradën shkencore “Doktor” ose, diplomën “Master Profesional” ose “Master Shkencash” dhe një përvojë profesionale së paku 5-vjeçare në profesionin në të cilin ofrohet ky program studimi;</p> <p>Kriteri 4 Rektori, zv/rektori, drejtori dhe</p>	<p>Përgjegjësi i këtij programi studimi ka qenë pedagog efektiv i këtij institucioni, në kohën e zhvillimit të këtij programi. Duhet të ritheksojmë se ky program ka filluar në vitin akademik 2013-2014 dhe studentën nuk janë diplomuar ende (vetëm 1 nga 7 studentë, 1 i çregjistruar). Përgjegjësi i programit ka titullin Prof.As.</p> <p>Titullarët e lëndëve janë me titull Prof (1) , Prof.As. (4), Dr. (3).</p> <p>Titullari dhe pedagogët e lëndëve të këtij programi studimi kanë tituj shkencorë. Vetëm 7 nga 17 pedagogë të këtij programi kanë diplomën Master Shkencor, dhe eksperiencë pune 5 vjet.</p> <p>Po, të gjitha këto instanca janë tëpunësuar me kohë të plotë në këtë institucion. Përjashtim bën vetëm përgjegjësi i programit të studimit, i cili nuk është më</p>

<p>zv/drejtori i qendrës ndëruniversitare, dekani, zv/dekani, drejtori, përgjegjësi i departamentit, përgjegjësi i shërbimit, përgjegjësi i programit janë të punësuar me kohë të plotë në institucionin që ofron programin e studimeve;</p> <p>Kriteri 5 Institucioni siguron personel të mjaftueshëm për udhëheqjen dhe mbikëqyrjen e praktikave profesionale.</p>	<p>pjesë e PAE të institucionit.</p> <p>Nisur nga numri i personelit, por edhe nga marrëveshjet e shumta të bashkëpunimit që ka ky institucion, konstatohet se është në gjendje të sigurojë personel të mjaftueshëm për udhëheqjen dhe mbikëqyrjen e praktikave. Në lidhje me studentët e këtij programi, duhet të theksojmë se ata janë të punësuar në institucione, që lidhen drejtpërdrejt me fushën e studimit të këtij programi, dhe vendi i tyre i pnës është konsideruar si vend praktike, kundrejt vërtetimit që do të duhet të sjellin në institucion, përpara diplomimit. I vetmi student i diplomuar i këtij programi, kishte kryer praktikën në një studio avokatie, dhe institucioni dispononte, jo vetëm vërtetimin përkatës, por edhe punën konkrete (case law) të kryer nga studenti në fushë e programit të studimit.</p>
<p>Standardi III.5 - Studentët që ndjekin programet e studimeve të ciklit të dytë “Master i Shkencave” apo programet e integruara të studimeve të ciklit të dytë kanë udhëheqës për tezën.</p>	
<p>Kriteri 1 Studentët që ndjekin këto programe studimesh kanë një udhëheqës për punën kërkimore dhe tezën që përgatisin për marrjen e diplomës në përfundim të studimeve të këtij cikli;</p> <p>Kriteri 2 Udhëheqësi ka të paktën gradën shkencore “Doktor”;</p> <p>Kriteri 3 Udhëheqësi nuk mbikëqyr më shumë se 5 (pesë) studentë njëkohësisht për temat me karakter kërkimor të aplikuar (si ato të ofruara në programet e studimeve në fushat e shkencave të natyrës, shkencave mjekësore, etj.) dhe më shumë se 10 (dhjetë) studentë njëkohësisht për temat e ofruara në programet e studimeve në fushat e shkencave shoqërore e humane.</p>	<p>Ky është program studimi “Master Profesional”.</p> <p>Në përfundim të programit të studimit “Master Profesional” në “E drejtë Bankare dhe Financiare” studentët realizojnë mbrojtjen e temës së diplomës, e cila është pjesë integrale e kurrikulës së programit.</p> <p>Udhëheqësi i punës kërkimore të studentit ka një kualifikim të orientuar në fushën për të cilën do të udhëheqë punën kërkimore si dhe mban të paktën gradën shkencore “Doktor.” Udhëheqësi i punës kërkimore nuk mbikëqyr më shumë se 3 studentë njëkohësisht. Ky kriter është i përcaktuar në planin e diplomimit.</p>
<p>Standardi III.6 - Fusha studimore-kërkimore në të cilën është specializuar udhëheqësi është në përputhje me fushën studimore në të cilën ofrohet programi i studimit dhe është parashikuar të përgatitet teza.</p>	
<p>Kriteri 1 Fusha studimore-kërkimore në të cilën është specializuar udhëheqësi është në përputhje me fushën studimore në të cilën ofrohet programi i studimit.</p> <p>Kriteri 2 Udhëheqësi ka njohuri të avancuara teorike dhe aftësi të veçanta kërkimore në fushën në të cilën ofrohet programi i studimeve dhe në të cilën është parashikuar të hartohet teza.</p>	<p>Udhëheqësit e punës kërkimore-shkencore të studentëve që ndjekin këtë program studimi, kanë tituj shkencorë, siç përmendëm edhe më lart, në fushat përkatëse, që ata lektojnë. Në këtë mënyrë ata janë krejtësisht të specializuar për fushën studimore përkatëse.</p> <p>Pedagogët që udhëheqin punën kërkimore- shkencore në këtë program, nisur nga cv-të e tyre kanë qenë të punësuar dhe kanë eksperiencë profesionale në fushën përkatëse. Të njëjtën gjë duhet të themi edhe për PAK, që janë të punësuar në sistemin bankar apo financiar, ose ushtrojnë funksione pedagogjike në institucione të tjera të arsimit të lartë.</p>
<p>Standardi III.7 - Institucioni angazhon personel ndihmës mësimor-shkencor dhe administrativ për përmbushjen e misionit të tij.</p>	
<p>Kriteri 1 Institucioni dëshmon një angazhim optimal të personelit ndihmës mësimor-shkencor për realizimin e orëve laboratorike dhe për mirëmbajtjen e laboratorëve e mjediseve shkollore;</p> <p>Kriteri 2 Institucioni dëshmon një përdorim optimal të burimeve njerëzore për përmbushjen e objektivave të programeve të studimeve të ciklit të dytë.</p>	<p>Institucioni dëshmon angazhim optimal për realizimin e orëve laboratorike, por në godinën aktuale ku ky institucion zhvillon veprimtarinë, vizitua laboratorin e kriminalistikës, atë të informatikës dhe bibliotekën. Konstatohet zhvendosja e institucionit në godinë të re, që do të mundësojë kushte më të mira për laboratorë e mjedise shkollore.</p> <p>Burimet njerëzore përdoren optimalisht nga institucioni, gjë që vërehet në angazhimin dhe përgjegjësinë për përmbushjen e detyrave, si edhe korrektësinë në prezantimin e çdo informacioni të kërkuar nga GVJ.</p>
<p>Standardi III.8 - Personeli akademik realizon ngarkesën mësimore të përcaktuar në aktet ligjore e nënligjore në fuqi.</p>	

<p>Kriteri 1 Personeli akademik realizon ngarkesën mësimore të përcaktuar në aktet ligjore e nënligjore në fuqi;</p> <p>Kriteri 2 Ngarkesa mësimore e zhvilluar nga personeli akademik në programet e studimeve të ciklit të dytë dhe në programet e integruara të studimeve të ciklit të dytë dhe organizimi e drejtimi i tyre, vlerësohen me orë mësimore.</p>	<p>Ngarkesa mësimore e personelit akademik përcaktohet nga aktet ligjore e nënligjore në fuqi, përfshirë edhe Statutin, Rregulloren e institucionit, si edhe kontratën individuale të punës për pedagogët. Ashtu siç konfirmohet edhe nga institucioni, për shkak të numrit të pakët të programeve të studimit, norma vjetore nuk realizohet krejtësisht në auditor. Në këto kushte, personeli akademik përfshihet edhe në kërkim shkencor, praktika mësimore, udhëheqje temash të diplomave, tutoriat për studentët, mbështetje për institucionin, aktivitete në mbështetje të programit mësimor, punë administrative në funksion të programit të studimit.</p> <p>Të gjitha këto aktivitete konvertohen në orë mësimore, siç janë prezantuar në RVB. Veprimtaria mbështetëse për institucionin, për PAE, planifikohet 150-300 orë pune, pra 10-20% e kohës së punës vjetore.</p>
<p>Standardi III.9 - Institucioni disponon një bazë të dhënash për personelin e tij.</p>	
<p>Kriteri 1 Institucioni disponon një bazë të dhënash të hollësishme për anëtarët e personelit akademik të përfshirë në program dhe të personit përgjegjës për organizimin e programit të studimit;</p> <p>Kriteri 2 Institucioni disponon për secilin semestër listën e plotë të personelit akademik, të personelit ndihmës mësimor-shkencor dhe personelit administrativ;</p> <p>Kriteri 3 Institucioni përcakton dhe publikon kriteret dhe procedurat për rekrutimin e personelit akademik.</p>	<p>Baza e të dhënave për personelin akademik të përfshirë në këtë program administrohej nga kancelari i institucionit. Ky dokumentacion përfshin cv, diplomë dhe certifikatë notash, kopje e noterizuar e titujve shkencore, certifikata trajnimesh, certifikata të gjuhës së huaj, dëshmi penaliteti, librezë shëndetësore, librezë sigurimesh shoqërore, librezë pune. Kontratat individuale të punës administrohen nga Zyra e Financës. Dokumentacioni i kërkuar na u vu në dispozicion për konsultim.</p> <p>SHLUJ “Luarasi” disponon të dhëna të plota për stafin akademik dhe administrativ të tij, për çdo semestër dhe për çdo modul të programit të studimit. Titullarët e moduleve miratohen nga Senati Akademik.</p> <p>Institucioni i ka të përcaktuara qartë të gjitha kriteret për rekrutim të personelit. Këto kritere janë publike, të parashikuara në rregullore dhe statut të institucionit. Procedurat e konkurrimit janë të hapura, transparente për publikun, njoftohen në median audiovizive , si dhe në tabelën e njoftimeve të institucionit. Procedurat specifike të rekrutimit u përshkruan më lart.</p>
<p>Konkluzionet e vlerësimit: Si konkluzion mund të themi që stafi akademik me kohë të plotë dhe kohë të pjesshme është i rekrutuar në mënyrë transparente, profesionale dhe në përputhje me të gjitha aktet ligjore e nënligjore. Pothuajse 70% e personelit akademik është efektiv. Tek anëtarët e PAE konstatohet si grada më e lartë shkencore Pof.As. Në lidhje me personelin akademik të këtij programi studimi konstatohet se përbëhet nga 17 pedagogë, prej të cilëve, të gjithë titullarët e moduleve kanë të paktën gradën Doktor. në mënyrë të veçantë pedagogët me kontratë janë pothuajse të gjithë me tituj shkencore. Vërehet se pjesa më e madhe e PAK kanë lidhje të drejtpërdrejtë me modulën që mbikqyrin. Institucioni respekton normat ligjore në lidhje me ratortin personeli akademik/student dhe personeli administrativ/ student. Ngarkesa mësimore e pedagogëve përfshin jo vetëm orët në auditor, por edhe punën me studentët jashtë auditorit, si dhe mbështetjen për fakultetin.</p>	

4. Infrastruktura në funksion të programit të studimit, logjistika dhe shërbime të tjera ndaj komunitetit

Pjesa përshkrimore

SHLUJ “Luarasi” e zhvillon aktivitetin në Rr. “Dritan Hoxha”, nr. 127/1, Tiranë. **Objekti** përdoret vetëm nga ky institucion me funksion të vetëm veprimtarinë mësimdhënëse. Objekti është me qira deri në datën 14.09.2019. Sipërfaqja e shfrytëzueshme është 2562 m². Ky ambjen shfrytëzohet për të dyja pjesët përbërëse të SHLUJ”Luarasi”, për fakultetin e drejtësisë dhe atë të ekonomisë. Objekti është i ndarë në mjedise të ndryshme që

përdoren për mësimdhënie (salla leksionesh dhe seminaresh) zyra për personelin akademik (departamentet), zyra për stafin administrativ e ndihmës (kancelari, sekretaritë, Zyra e Financave, Zyra e Kurriculave, Këshillimi i Karrierës, biblioteka, salla e kompjuterave, etj. Në objekt ka mjedis për arkivën, ,agazinën, ambjente teknike (kaldaja, motorgjenerator, etj), ka oborr dhe parking. Të gjitha ambjentet janë të pajisura me mjetet përkatëse, sipas qëllimit për të cilin përdoren. Godina është e përshtatshme për zhvillimin normal, brenda kushteve, të të gjithë aktivitetit të këtij institucioni. Siç konfirmohet edhe nga dokumentacioni bashkëshoqërues i RVB, ky institucion do të zhvendoset në një godinë të re, të marrë me qira për 20 vjet, e cila është në përfundim të rikonstruksionit.

Nëlidhje me **teknologjitë e informacionit**, institucioni ofron logjistikë moderne mësimdhënie. Stafi pedagogjik dhe studentë kanë akses të palimituar në internet, përdorin videoprojektorë, ekrane të mëdha, etj. Institucioni zotëron një domain-name dhe një domain email, i cili është implementuar në serverat e Microsoft në mënyrë që të bëhet i aksesueshëm nëpërmjet Office 365 apo Outlook Express.

Të gjitha pajisjet kompjuterike të vendosura në rrjet, kontrollohen nga një server mail-server.

Ëeb page i institucionit përditësohet vazhdimisht dhe ofron informacion të detajuar mbi programet e studimit, strukturën organizative të institucionit, stafin akademik etj.

Biblioteka e institucionit ka një sipërfaqe prej 94.89 m², me mundësi akomodimi për 20 persona, ajo qëndron e hapur nga ora 08.30-14.00 dhe 15.30-19.00.

Fondi i librave pasurohet vazhdimisht me blerje të reja. Tituj janë në gjuhën shqipe, por edhe në gjuha të huaj, kryesisht anglisht. Cdo student ka kartele regjistrimi dhe sigurimi të literaturës, si dhe sistem të kompjuterizuar të shërbimit bibliotekar.

Institucioni ka edhe bibliotekë online. Për vitin akademik 2014-2015 u siguria aksesim i përkohshëm në bibliotekën elektronike EBSCO.

Pasurimi i bibliotekës është mundësuar edhe nga administrimi nga ana e SHLUJ”Luarasi” të “Luarasi University Press”.

Ky institucion publikon dy herë në vit periodikun “Mendimi, Studime në Jurisprudencë dhe Ekonomi. Kjo revistë është e konceptuar si një forum për autorë të këtyre fushave.

Vlerësimi i Treguesve të matshëm:

- Eksperti përshkruan gjëndjen e konstatuar në Institucion në Raport me të dhënat e deklaruara nga Institucioni në Raportin e Vlerësimit të Brendshëm (RVB) për këta tregues. Eksperti evidenton ndryshimet dhe shprehet nëse ka ndryshime dhe sa këto ndryshime ndikojnë në përmbushjen e standardeve që lidhen me këta tregues

Nuk konstatohen ndryshime nga të dhënat e RVB.

- Mjediset për Programin e studimit

- Salla për leksione
- Klasa për seminare
- Salla për aktivitete promovuese
- Salla për praktikë lëndore/ profesionale
- Laboratorë për lëndët
- Laboratorë informatike
- Salla interneti
- Salla për bibliotekë
- Mjedis për fotokopjime, librari etj
- Zyrë informacioni për studentët
- Nyje hidrosanitare

Mjediset për stafin:

- Mjedise për Dekanin/ kancelarin
- Zyra për sekretarinë mësimore
- Zyra për departamentet/qëndrat kërkimore
- Zyra për personelin akademik

Mjediset për Fakultetin/përgjegjës për programin e studimit	Sasia	Sipërfaqja
Salla për leksione	5	337.9 m ²
Klasa për seminare	5	189 m ²
Salla për aktivitete promovuese	1	62 m ²
Laboratorë për lëndët	1	39.1 m ²
Laboratorë informatike	1	35.8 m ²
Salla për bibliotekë	1	94.8 m ²
Salla leximi	2	30.36 m ²
Korridore/holle	8	481.7 m ²
Mjedise për aktivitetet e qeverisë studentore	1	21.2 m ²
Mjedise shlodhëse si kafeteri/ fast-food/etj	1	70 m ²
Nyje hidrosanitare për studentët	2	79 m ²
Etj.... (oborr,magazina, ambienti rojeve, arkiva)	4	1324 m ²
Norma m²/për student (3,769m²/566 student)		6.7 m ² /student

Mjediset për stafin:	Sasia	Sipërfaqja
Zyrë për Administratorin	1	28.9 m ²
Zyrë për Rektorin	1	28.9 m ²
Zyra për Dekanin/zv dekanin/ kancelarin	3	57.7 m ²
Zyra për sekretarinë mësimore	2	41 m ²
Zyra për departamentet/qëndrat kërkimore	6	113.5 m ²
Zyra për personelin akademik	1	11.2 m ²
Zyrë për financën	1	21.5 m ²
Zyrë për Njësinë e SBC	1	21.3 m ²
Salla për mbledhje		
Mjedis për stafin e shërbimit	1	20.3 m ²
Nyje hidrosanitare për personelin akademik	1	27 m ²

Të gjitha mjediset përputhen me të dhënat e RVB.

Dokumentacioni përkatës i marrë në vizitat në institucion

Vlerësimi sipas Standardeve

Standardi/Kriteret	Vlerësimi sipas standardeve
Standardi II.5 - Institucioni siguron infrastrukturën e nevojshme për realizimin e programeve të studimeve të ciklit të dytë dhe të programeve të integruara të studimeve të ciklit të dytë që ofron.	
<p>Kriteri 1 Institucioni ka një vendndodhje të përhershme, që nënkupton mjedis qendror administrativ dhe mjedis ku zhvillohet veprimtaria mësimore;</p> <p>Kriteri 2 Këto mjedise janë në dispozicion të institucionit për jo më pak se 6 vjet;</p> <p>Kriteri 3 Nëse programi i studimit ofrohet në më shumë se një godinë, institucioni siguron menaxhim efikas dhe kontroll të vazhdueshëm për arritjen e standardeve dhe zbatimin e politikave arsimore të hartuara për realizimin e programeve të studimeve që ofron;</p> <p>Kriteri 4 Institucioni garanton kapacitete dhe mjedise të mjaftueshme për realizimin e praktikave profesionale të parashikuara për realizimin e programeve të studimeve në fushat e shëndetësisë, veterinarisë, bujqësisë, shkencave teknike, etj.</p>	<p>Po, ky institucion ka një vendndodhje të përhershme, unike dhe funksionale, të disponuar me kontratë të rregullt qiraje. Mjediset e brendshme janë të mirëpërcaktuara dhe të ndara për veprimtarinë mësimdhënëse dhe administrative.</p> <p>Këto mjedise janë me kontratë qiraje deri në 14.09.2019, por institucioni ka marrë me qira një godinë të re për 20 vjet, në të cilën do të zhvendoset së shpejti.</p> <p>Programi i studimit ofrohet në një godinë të vetme.</p> <p>Nuk ka.</p>
Standardi V. 1- Institucioni vë në dispozicion të studentëve bibliotekën e tij.	
<p>Kriteri 1 Institucioni siguron tekste mësimore cilësore dhe literaturë ndihmëse të mjaftueshme dhe bashkëkohore;</p> <p>Kriteri 2 Në bibliotekë ka literaturë të mjaftueshme që e ndihmon studentin për për realizimin me sukses të programit të studimit, të projektit kërkimor shkencor dhe për përgatitjen e tezës;</p> <p>Kriteri 3 Në bibliotekë ka botime periodike dhe librari elektronike, të cilat përmbajnë libra apo revista shkencore të nevojshme për realizimin me sukses të programit të studimit, të projektit kërkimor shkencor dhe për përgatitjen e tezës;</p> <p>Kriteri 4 Përgjegjësit e programit kanë hartuar një plan të detajuar për shtimin e zërave të bibliotekës në mbështetje të programit të studimit, të projektit kërkimor shkencor dhe për përgatitjen e tezës nga studentët, përfshirë edhe buxhetin e planifikuar për këtë qëllim;</p> <p>Kriteri 5 Biblioteka ka orare të shërbimit në përshtatje me oraret e programeve të studimeve dhe nevojat e studentëve.</p>	<p>Tekstet mësimore të rekomanduara në syllabuset e lëndëve janë të disponueshme në bibliotekën e institucionit. Literatura e detyrueshme dhe ajo ndihmëse ofrohet në gjuhën shqipe dhe në gjuhë të huaj.</p> <p>Literatura e gjendur në bibliotekë është e mjaftueshme për t'i lejuar studentëve kërkimin shkencor, si dhe përgatitjen e tezës. Megjithatë, në kushtet kur biblioteka ka nevojë për pasurimin e vazhdueshëm të fondit të saj, është e nevojshme që të sigurohen botimet më të fundit për çdo tekst bazë (të detyrueshëm) për lëndë të studimit.</p> <p>Po në bibliotekë ka botime periodike në fushën e drejtësisë dhe ekonomisë. Gjithashtu institucioni ofron edhe bibliotekë online, siç e përshkruam më lart.</p> <p>Këtë nuk jemi në gjendje ta konfirmojmë, gjithsesi të gjitha syllabuset janë të pajisur me literaturë të detyrueshme dhe fakultative, kryesisht në shqip, por edhe në gjuhë të huaj (anglisht).</p> <p>Biblioteka është në shërbim të studentëve me dy turne ora 08.30-14.00 dhe 15.30-19.00, duke krijuar mundësinë e shfrytëzimit të saj ai nga studentët e bachelor, që studiojnë paradite, ashtu edhe për ata studentë që për shkak të punës, studiojnë në oraret e pasdites.</p>
Standardi V. 2- Institucioni vë në dispozicion të studentëve laboratorë të mjaftueshëm dhe mjedise të përshtatshme mësimore.	

<p>Kriteri 1 Institucioni dëshmon se ka në sasi të mjaftueshme: laboratorë, klasa, zyra, studio e mjedise të tjera me pajisje elektronike dhe të teknologjisë së informacionit, për realizimin e programit të studimeve;</p> <p>Kriteri 2 Pajisjet e mjediseve mësimore janë të përshtatshme për mësimdhënie në përputhje me qëllimet e programit;</p> <p>Kriteri 3 Laboratorët përmbajnë aparaturat dhe mjetet e nevojshme për plotësimin e kërkesave të programeve të studimeve dhe për zhvillimin e praktikave të parashikuara nga programi i studimit, në përputhje me qëllimet e programit, si dhe mirëmbahen dhe janë në përmirësim të vazhdueshëm;</p> <p>Kriteri 4 Institucioni, në varësi të programeve të studimeve që ofron, ka së paku një laborator, për secilin grup leksionesh ku parashikohen praktika laboratorike.</p>	<p>Ky institucion ofron mundësi optimale për zhvillimin e veprimtarisë mësimore dhe kërkimore-shkencore. Pajisjet elektronike dhe teknologjia e informacionit janë gjithashtu të mjaftueshme për lehtësimin dhe nxitjen e kësaj veprimtarie.</p> <p>Mjediset mësimore janë të përshtatura ashtu siç përshkruhen në RVB, me tavolina, karrike, mjete didaktike, të ajrosura dhe ndriçuara mirë, mjaft të përshtatshme për zhvillim normal të procesit mësimor.</p> <p>GVJ vizitoi në institucion laboratorin e kriminalistikës, atë të informatikës dhe bibliotekën. Këto mjedise janë të pajisura me mjetet e nevojshme, pajisje elektronike dhe teknologjike, që mirëmbahen dhe janë në përmirësim të vazhdueshëm.</p> <p>Laboratori i Kriminalistikës ka një kapacitet prej 35 vendesh, ndërsa ai i informatikës 15 vende.</p>
<p>Konkluzionet e vlerësimit: Në përfundim të vizitës në këtë institucion konstatohet se godina, objekti ku zhvillohet veprimtaria e SHLUJ “Luarasi” është ashtu siç përshkruhet në RVB. Ajo është e ndarë në mjedise të veçanta për veprimtarinë e mësimdhënies, me mjedise të veçanta për personelin akademik, me mjedise të veçanta për personelin administrativ ndihmës, magazinë, arkivë, oborr, parking, etj. Ky objekt është me qira deri në shtator 2019, por, gjithsesi, ky institucion ka marrë me qira për 20 vjet, një mjedis të ri, i cili është në përfundim të rikonstruksionit dhe që do të vihet në shfrytëzim shumë shpejt. Zhvendosja në mjediset e reja do të krijojë premisat për zgjerimin e bibliotekës apo sallës së informatikës për të rritur kapacitetin e tyre. Mjediset janë të pajisura me të gjitha kushtet dhe mjetet e duhura teknologjike.</p>	

5. Financimi dhe menaxhimi i burimeve financiare

Pjesa përshkrimore

Të dhënat në lidhje me financimin e institucionit janë prezantuar në përgjithësi për institucionin dhe jo në veçanti për programin e studimit. Financimi dhe menaxhimi i burimeve financiare nga ky institucion rregullohen nga legjislacioni për shoqëritë tregtare. Në përputhje me këtë legjislacion, institucioni auditohet nga një ekspert kontabël i miratuar. Menaxhimi financiar realizohet nga Zyra e financës në bashkëpunim me “Panorama Group”, pjesë e të cilës është edhe SHLUJ “Luarasi”.

Analiza mbi këtë çështje bazohet në të dhënat e raportuara nga institucioni. Mbi 99% e të ardhurave sigurohen nga tarifat për dhe gjatë shkollimit.

Kosto për student ka ardhur në ulje, referuar të dhënave të institucionit, si pasojë e mirëmenaxhimit të burimeve financiare, rritjes së numrit të studentëve, uljes së qirasë vjetore.

Pjesa më e madhe e pagesave të bëra nga studentët shkon për pagat e personelit akademik dhe qira mjedisi. Për vitin akademik 2013-2014 të ardhurat mesatare për student janë 1 650 euro, ndërsa shpenzimet mesatare për student janë 1460 euro. Diferenca 190 euro për student është fitim.

Gjatë aktivitetit të këtij institucioni, që nga hapja e tij në 2003, ka treguar aftësi të mira menaxhuese të financave të veta, duke rritur cilësinë në mësimdhënie dhe përmirësuar kushtet e punës.

Vlerësimi i Treguesve të matshëm:

- Eksperti përshkruan gjëndjen e konstatuar në Institucion në Raport me të dhënat e deklaruara nga Institucioni në Raportin e Vlerësimit të Brendshëm (RVB) për këta tregues. Eksperti evidenton ndryshimet dhe shprehet nëse ka ndryshime dhe sa këto ndryshime ndikojnë në përmbushjen e standardeve që lidhen me këta tregues

Nuk u konstatuan ndryshime nga gjëndja e paraqitur në RVB.

- Të ardhurat dhe financimet e ndryshme në këtë program studimi **(në përqindje):**

- Grantet për kërkim
- Konsulencat, shërbimet
- Tarifat për dhe gjatë shkollimit
- Sponsorizimet
- Shërbimet trainuese (kualifikimi i vazhdueshëm)
- Donacionet, aktivitetet siguroese, fondacione etj
- Aktivitetet tregtare (mensa, kafe, bare, residencat, etj)

Të ardhurat nga:	Viti 2012 %	Viti 2013 %	Viti 2014 %
Pushteti qendror			
Pushteti vendor			
Fonde jopublike:			
Grantet për kërkim dhe kontratat			
Konsulencat, shërbimet			
Tarifat për dhe gjatë shkollimit	99.35	99.98	99.20
Sponsorizimet			
Shërbimet trainuese (kualifikimi i vazhdueshëm)			
Donacionet, aktivitetet siguroese, fondacione etj			
Te ardhura te tjera nga veprimtaria	0.65	0.02	0.80
Aktivitetet tregtare (mensa, kafe, bare, residencat, etj)			
<i>SHUMA</i>	100.00	100.00	100.00

- Shpenzimet për studentët dhe kosto e studimit për student për vit akademik (në përqindje)

Shpenzimet	Viti 2012 %	Viti 2013 %	Viti 2014 %
Kosto e punës	57.74	68.97	62.78
Qera	21.48	18.45	21.52
Shpenzime të tjera	20.78	12.59	15.70
Totali Shpenzimeve	100.00	100.00	100.00

- Kosto e studimit për student për vit akademik llogaritur si raport i shpenzimeve për vit akademik dhe numrin e studentëve paraqitet si në vijim:

	Viti 2012-2013	Viti 2013-2014	Viti 2014-2015
Kosto/Student (Eur)	2,100	1,460	1,100

Dokumentacioni përkatës i marrë në vizitat në institucion

Vlerësimi sipas Standardeve

Standardi/Kriteret	Vlerësimi sipas standardeve
Standardi II.9 - Institucioni bën një auditim të përvitshëm (të jashtëm dhe/ose të brendshëm) të situatës financiare.	
<p>Kriteri 1 Raporti i auditit paraqet të gjithë situatën financiare për përdorimin e buxhetit të vënë në dispozicion për realizimin e programeve të studimeve të ciklit të dytë dhe programeve të integruara të studimeve të ciklit të dytë;</p> <p>Kriteri 2 Raporti i auditit përmban një pasqyrë të qartë të granteve të huaja të përfituara dhe kontratave të shërbimeve të lidhura në funksion të realizimit të programeve të studimeve të ciklit të dytë dhe programeve të integruara të studimeve të ciklit të dytë;</p> <p>Kriteri 3 Raporti i auditit analizon eficiencën e përdorimit të të ardhurave nga tarifat e studentëve në funksion të rritjes së cilësisë së studimeve në këtë cikël studimesh.</p>	<p>Duke qenë se institucioni i nënshtrohet legjislacionit për shoqëritë tregtare, ai i nënshtrohet auditimit të detyrueshëm nga një ekspert kontabël i miratuar, i cili bën raportin vjetor, që pasqyrohet edhe në QKR.</p> <p>Nuk rezulton që të ketë grante për institucionin.</p> <p>Raporti i Auditit është në përputhje kriteret e përcaktuara në standardet e kontabiliteti. Ai kryen edhe analizën e riskut. Pjesa më e madhe e tarifës së paguar përballon pagat e punonjësve dhe qiranë e mjediseve shkollore.</p>
Standardi VI.1 - Institucioni harton një raport financiar të kostove të programeve të studimeve.	
<p>Kriteri 1 Institucioni harton një raport që pasqyron të dhëna të hollësishme financiare të kostove për realizimin e programeve të studimeve, si kostot operacionale, kostot fikse të mjediseve dhe të pajisjeve, etj.</p> <p>Kriteri 2 Institucioni dëshmon se ka një qëndrueshmëri financiare përgjatë kohës së zhvillimit të programeve të studimeve dhe se ka kapacitete financiare të mjaftueshme për përmirësimin e situatës financiare dhe gjenerimin e të ardhurave në të ardhmen.</p>	<p>Të gjitha këto të dhëna jepen në raportin e auditimit. Nuk kemi të dhëna për programe të veçanta studimi.</p> <p>Pavarësisht luhatjes financiare në rënie të institucionit, duket se tashmë, me një menaxhim më të studiuar duket se ofron qëndrueshmëri financiare. Procesi i ndërrimit të pronësisë së institucionit, apo edhe Administratorit, nuk kaloi pa lënë gjurmë.</p>
<p>Konkluzionet e vlerësimit: Përfundimisht gjykojmë si konkluzion, se SHLUJ “Luarasi” e ushtron aktivitetin e saj financiar në përputhje me ligjet për shoqëritë tregtare. Ky institucion i nënshtrohet auditimit të përvitshëm të një eksperti kontabël të autorizuar. Nga ky raport, që dërgohet edhe në QKR konstatohet një qëndrueshmëri financiare e fituar pas disa luajtjeve, si pasojë e përmirësimit të menaxhimit. Pjesa më e madhe e tarifës së shkollimit të paguar nga studentët përballon pagat e personelit dhe qiranë e mjediseve.</p>	

6. Sistemi i Brendshëm i Sigurimit të Cilësisë

Sistemi i brendshëm i sigurimit të cilësisë në SHLUJ “Luarasi” është konceptuar dhe funksion në përputhje me Standardet dhe udhëzimet për sigurimin e cilësisë në Hapësirën Europiane të Arsimit të Lartë (ESG/SUE), që përcaktojnë se: *“Në zemër të të gjithë aktiviteteve të sigurimit të cilësisë janë qëllimet binjakë të llogaridhënies dhe përmirësimit.”*

Mbikqyrja e procesit të sigurimit të cilësisë në institucion realizohet nga një strukturë e posacme organizative - Njësia e Brendshme e Sigurimit të Cilësisë (NjBSC), e cila është ngritur fillimisht në formën e Grupit të Brendshëm të Sigurimit të Cilësisë, në vitin 2007, me urdhër të Rektorit të SHLUJ “Luarasi”, në kuadër të vlerësimit për akreditimin e programit të studimit në Drejtësi si dhe të akreditimit të parë institucional. Me miratimin e Ligjit Nr. 9741, datë 21.5.2007 “Për Arsimin e Lartë në Republikën e Shqipërisë”, i ndryshuar, NjBSC ka vepruar si një njësi e përhershme, e rinovuar herë pas here në përbërjen e saj, për t’iu përgjigjur zhvillimeve të reja të institucionit, sikurse hapja e Fakultetit Ekonomik dhe programeve të reja të studimit, apo për të përfshirë në të

pedagogë të rinj. Për të siguruar koherencën dhe ekspertizën e nevojshme NjBSC ka në përbërje të saj dy anëtarë që prej vitit 2007. Aktualisht, në SHLUJ “Luarasi” vepron NjBSC me përbërje sipas Urdhërit Nr. 4, datë 25.01.2016 të Rektorit.

NjBSC përbëhet nga:

1. Doktorant Iliriana Nano Kryetar
2. Dr. Lorenc Stojani Anëtar
3. Prof.As. Leontiev Çuçi Anëtar
4. Dr. Ndriçim Mehmeti Anëtar (ekspert i jashtëm)
5. Besjana Hasani Anëtar (student)

Misioni i NjBSC përfshin:

- Monitorimin e cilësisë së mësimdhënies dhe mësimnxënies
- Organizimin e procesit të vlerësimit të brendshëm
- Hartimin dhe publikimin e raporteve periodike të vlerësimit të brendshëm
- Ndjekjen e procesit të akreditimit institucional dhe të programeve
- Bashkëpunimin me APAAL për sigurimin e cilësisë
- Trajnimin e personelit akademik lidhur me sigurimin e cilësisë

Organizimi strukturor i NjBSC, reflekton angazhimin serioz të institucionit për garantimin e cilësisë konform standardeve dhe përmirësimin e vazhdueshëm të saj. Institucioni garanton:

1. Integrimin e NjBSC në strukturën qendrore të institucionit. Funksionimi i njësisë garantohet nga statuti i SHLUJ “Luarasi” (Neni 70). NjBSC ngrihet me urdhër të Rektorit dhe përgjigjet vetëm përpara tij, duke siguruar statusin si strukturë qendrore, mbi njësitë kryesore apo bazë që mbikqyr/vëzhgon në procesin e sigurimit të cilësisë.
2. Resurset e nevojshme njerëzore. Në gjithë periudhën e funksionimit të saj NjBSC është pajisur me resurset e nevojshme njerëzore, në mënyrë që të jetë në gjendje të zbatojë të gjitha objektivat strategjike. Anëtarë të njësisë kanë qënë dhe vazhdojnë të jenë pjestarë të shquar të personelit akademik efektiv apo me kontratë si edhe përfaqësues të studentëve. Anëtarët e njësisë janë të kualifikuar në përmbushjen e misionit të ngarkuar dhe, në vazhdimësi, janë trajnuar nga institucioni dhe APAAL për përmbushjen me korrektesë të detyrave të tyre. Në strukturë garantohet gjithashtu përfshirja e përfaqësuesve të studentëve.
3. Autonominë në ushtrimin e veprimtarisë. NjBSC ka autonomi të plotë vepruese dhe akses për të gjitha të dhënat në SHLUJ “Luarasi.” Njësitë kryesore dhe bazë bashkëpunojnë ngushtësisht me njësinë në realizimin e funksioneve dhe detyrave të saj.
4. Mbështetjen financiare për realizimin e misionit të NjBSC. SHLUJ “Luarasi” planifikon fondet e nevojshme për kryerjen e vlerësimeve periodike, organizimin e trajnimeve, publikimin e raporteve të NjBSC, etj.
5. Sigurimin e infrastrukturës dhe logjistikës së nevojshme. Në shërbim të NjBSC janë vendosur ambientet e nevojshme me pajisjet e duhura dhe teknologjinë e nevojshme – kompjutera, lidhje interneti, printera, etj.

Aktiviteti i NjSBC rregullohet nga statuti i SHLUJ "Luarasi" dhe Rregullorja e NjSBC, e hartuar konform dokumenteve bazë të APAAL: Udhëzuesi për ngritjen dhe funksionimin e NjBSC dhe Manuali për NjBSC.

Mekanizmi bazë me të cilin NjBSC realizon misionin dhe objektivat është vlerësimi i brendshëm i cilësisë, që është një proces i pandërprerë, me qëllimi kryesor përmirësimin e kulturës së cilësisë brenda IAL-së. NjBSC në këtë proces periodik mbikqyr, analizon dhe rekomandon rregullimet e nevojshme në drejtimet kryesore, sipas përcaktimeve të Standardeve të cilësisë në Hapësirën Europiane të Arsimit të Lartë, dhe që konsistojnë në:

- *Hartimi dhe miratimi i programeve* – me synimin që programet të hartohen në mënyrë të tillë që të përmbushin bashkësinë e objektivave, duke përfshirë rezultatet mësimore të synuara, NjBSC ndjek me kujdes procesin e hartimit, përmirësimin e programeve, vlerësimin e tyre periodik, përmirësimin e vazhdueshëm, etj.
- *Mësimnxënia, mësimdhënia dhe vlerësimi me studentin në qendër* - me synimin që të garantohet që programet të ofrohen në atë mënyrë që të inkurajojnë studentët të kenë rol aktiv në krijimin e procesit mësimor dhe që vlerësimet e studentëve të reflektojnë këtë qasje, NjBSC ndjek ecurinë e programeve të studimit, mënyrat e vlerësimin të studentëve, etj.
- *Pranimi, progresi, njohja dhe certifikimi i studentit* – me synimin që të aplikohen në mënyrë konsistente rregulloret e publikuara që mbulojnë të gjitha fazat e "ciklit jetësor" të studentit, pranimin, progresin, njohjen dhe certifikimin e studentit, NjBSC mbikqyr respektimin e akteve themelore të institucionit dhe programeve, informimin e studentëve, rregullimet e nevojshme normative, etj.
- *Stafi mësimdhënës* – me synimin për të garantuar proces të ndershëm dhe transparent për rekrutimin si edhe liri të plotë akdemike, NjBSC mbikqyr procesin e rekrutimit, sugjeron përmirësimin cilësor të stafit, promovon trajnimin e tij profesional, etj.
- *Burimet mësimore dhe mbështetja e studentëve* - me synimin për të siguruar financim të përshtatshëm për aktivitetet e mësimnxënies dhe mësimdhënies dhe sigurimin e burimeve të përshtatshme të mësimin dhe mbështetjen e studentëve, NjBSC, në mënyrë konstante, bashkëpunon me drejtuesit administrativë për planifikimin e fondeve të nevojshme dhe kryerjen e investimeve në drejtim të përmirësimin të infrastrukturës, teknologjisë apo shërbimeve ndihmëse.
- *Menaxhimi i informacionit* - me synimin që të garantohet mbledhja, analizimi dhe përdorimi i informacionit për menaxhimin efektiv të programeve dhe aktiviteteve të tjera, NjBSC realizon mbikqyrjen e strukturave administrative menaxhuese dhe siguron që informacioni që i ofrohet studentit të jetë i plotë dhe i aksesueshëm nga aktorët e interesuar.
- *Informimi publik*, me synimin që të ketë botime me informacion rreth aktiviteteve të institucionit NjBSC ndihmon në përzgjedhjen e informacionit dhe publikimin e tij në formën e broshurave, në platformë elektronike, etj.

Praktikisht veprimtaria e NjBSC është reflektuar në mbledhjen sistematike të të dhënave administrative, anketimin e studentëve dhe të diplomuarve, intervistimin e pedagogëve dhe të studentëve. Ky proces përmbyllet me një raport vjetor që analizon statusin e institucionit ose/dhe të programit të studimit, përkundrejt standardeve shtetërore të cilësisë.

Një kopje e Raportit Vjetor i NjBSC për vitin akademik 2013-2014 na u vu në dispozicion.

Pjesa përshkrimore

Terma reference: institucionalizimi i sistemit të brendshëm të sigurimit të cilësisë, ngritja e Njesisë së SBC, funksionimi i saj, vetëvlerësimi dhe përmirësimi i vazhdueshëm i cilësisë, rezultatet e vlerësimeve të jashtme.

Vlerësimi i Treguesve të matshëm:

- Eksperti përshkruan gjëndjen e konstatuar në Institucion në Raport me të dhënat e deklaruara nga Institucioni në Raportin e Vlerësimit të Brendshëm (RVB) për këta tregues (**Tabela 5 në RVB**). Eksperti evidenton ndryshimet dhe shprehet nëse ka ndryshime dhe sa këto ndryshime ndikojnë në përmbushjen e standardeve që lidhen me këta tregues (**tabela 5 në Aneksin 5 bashkangjitur këtij Raporti**)

NjBSC ka pësuar ndryshime në janar 2016, me Urdhër të Rektorit. Këto ndryshime janë pasqyruar në tabelën nr. 5

- Të dhëna sasiore për punën konkrete në NJSBC për programin e studimit, si:
 - Sa anketime kanë bërë me studentët
 - Sa studentë janë anketuar
 - Sa prej tyre janë përpunuar dhe çfarë problemesh kanë dalë
 - Cilat kanë qenë hapat e mëtejshëm
 - Etj
- Kontrolli i brendshëm i cilësisë
- Përgjegjësitë në monitorimin dhe menaxhimin e cilësisë deri në nivel departamenti
- Vetëvlerësimet e kryera dhe rezultatet e tyre
- Politikat e përmirësimit të cilësisë mbi bazën e vetëvlerësimeve periodike
- Dokumentacioni përkatës i marrë në vizitat në institucion

Në përfundim të çdo semestri akademik, të gjithë studentët e SHLUJ “Luarasi” plotësojnë pyetësorët në lidhje me vlerësimin e pedagogut për çdo lëndë. Përmbajtja e pyetësorëve është standarde dhe konsiston në vlerësimin nga ana e studentit të 14 përbërësve me një interval nga 1 (vlerësimi më i ulët) deri në 4 (vlerësimi më i lartë). Plotësimi i pyetësorit bëhet në mënyrë krejtësisht konfidenciale. Me përfundimin e plotësimit të pyetësorëve, NjBSC nxjerr mesataren e vlerësimit për çdo pedagog lënde me një shifër për çdo përbërës të pyetësorit. Pyetësori për vlerësimin e pedagogut përbën një nga indikatorët më të rëndësishëm për vlerësimin e performancës së pedagogut.

Rezultatet e pyetësorëve i përcillen organeve dhe autoriteteve drejtuese të institucionit që kryejnë analizimi në të dhënave për çdo lëndë dhe pedagog dhe dalin me rekomandimet përkatëse.

Në përfundim të programit të studimit, studentët bëjnë vlerësimin e programit nëpërmjet pyetësorit të përgatitur nga NjBSC. Përpunimi i të dhënave dhe administrimi në tërësi i procesit realizohet nga NjBSC.

SHLUJ “Luarasi” harton në përfundim të çdo viti akademik një Raport Vetëvlerësimi, të cilin ia paraqet Rektorit.

Vlerësimi sipas Standardeve

Standardi/Kriteret	Vlerësimi sipas standardeve
Standardi I.10 - Institucioni përdor metodologji vlerësimi, instrumente matëse dhe vlerësuese për ecurinë e programeve të studimeve.	
<p>Kriteri 1 Institucioni përdor metodologji vlerësimi, instrumente matëse dhe vlerësuese për ecurinë e programeve të studimeve;</p> <p>Kriteri 2 Institucioni e përfshin këtë informacion në vetëvlerësimin që bën për arritjen e sigurimit të brendshëm të cilësisë;</p> <p>Kriteri 3 Institucioni publikon rezultatet e vlerësimit dhe rezultatet që synon të arrijë;</p> <p>Kriteri 4 Institucioni, për kryerjen e vlerësimit, përdor metoda të tërthorta ose të drejtpërdrejta.</p> <p><u>Të tërthorta:</u></p> <ol style="list-style-type: none"> Sondazhe: të studentëve që ndjekin programet e studimeve, të të diplomuarve në këto programe në vitet e mëparshme akademike apo në ciklet e ndryshme të studimeve; Sondazhe të vlerësimit të mësimdhënies, kurrikulës, të të mësuarit; Pyetje konceptuale; Intervista; Etj. <p><u>Të drejtpërdrejta:</u></p> <ol style="list-style-type: none"> Rezultatet e arritura nga studentët në teste të standardizuara kombëtare/ndërkombëtare (p.sh. provimi i shtetit për profesionet e rregulluara, etj); Dëgjime në auditor; Rezultatet e arritura nga studentët në provimet e vlerësuara me nota/pikë; Rezultatet e arritura nga studentët në testimet paraprake dhe përfundimtare, provimet për module, praktikat profesionale; Rezultatet e arritura nga studentët në vlerësimin e detyrave të kryera gjatë zhvillimit të programit të studimit (punë individuale apo në grup, detyra kursi për të analizuar të kuptuarit konceptual, referatet, projektet, provimet, etj.); Vëzhgime gjatë kryerjes së ushtrimeve/praktikës; Rezultatet e arritura dhe cilësia e rezultatit të kërkimit - tezës; Etj. 	<p>Po, ky institucion e realizon kontrollin e brendshëm të sigurimit të cilësisë në përputhje me Standardet dhe udhëzimet për sigurimin e cilësisë në Hapësirën Europiane të Arsimit të Lartë (ESG/SUE). Ai realizon, jo vetëm vlerësimin e programeve të studimeve nëpërmjet anketimit të studentëve, por edhe aftësitë mësimdhënëse të stafit pedagogjik, apo sondazhe të ndryshme mbi problematikat të tregut të punës, plotësimin e kriterëve për studime të mëtejshme të studentëve, etj.</p> <p>I gjithë informacioni i përftuar nga studentët, analizohet me qëllim përmirësimin cilësor të programeve, ai bëhet pjesë e vetëvlerësimit të institucionit, si dhe e raporteve përkatëse.</p> <p>Po, rezultatet e vlerësimit, si dhe rezultatet që synohen janë të hapura për publikun. SHLUJ “Luarasi” publikon rezultatet e vlerësimit dhe rezultatet që synon të arrijë në dokumentin e përfundimit të institucionit dhe raportin vjetor akademik.</p> <p>Metodat që përdor institucioni për vetëvlerësim janë:</p> <ol style="list-style-type: none"> Sondazhe të studentëve që ndjekin programin e studimit. Sondazhet kryhen nëpërmjet : <ul style="list-style-type: none"> Pyetësorve të studentëve për programin e studimit. Këto pyetësorë përmbajnë pyetje lidhur me cilësinë e mësimdhënies, pritshmëritë e studentit nga programi konkret, aftësitë teorike dhe praktike të përfituara, etj.. Pyetësori realizohet në përfundim të ciklit të studimit. Pyetësorve të studentëve për pedagogët. Këto pyetësor përmbajnë pyetje lidhur me aftësitë profesionale dhe komunikative të pedagogut, përdorimin prej tij të teknologjive të avancuar të mësimdhënies, metodologjinë e mësimdhënies, literaturat ndihmëse të sugjeruara, etj.. Ky pyetësor zhvillohet në mënyrë periodike, dy herë në vit, në përfundim të çdo semestri. Anketime të ndryshme për studentë, në lidhje me programin e studimit që ndjekin dhe programet ekstra kurrikulare të ofruara nga SHLUJ “Luarasi” në funksion të ciklit të studimit. Intervista, me kampion studentësh për çdo program studimi. Kampioni i studentëve zgjidhet në mënyrë rastësore nga anëtarët e NjBSC të cilët intervistojnë në mënyrë të drejtpërdrejtë studentët për problematikat, sugjerimet, opinionet për programin e studimit që ata ndjekin. Sondazhe të studentëve që kanë përfunduar programin e studimit. NjBSC mban kontakte të vazhdueshme me studentët alumni të SHLUJ “Luarasi” për të vlerësuar cilësinë e programeve të studimit të ofruara nga institucioni, në lidhje

	<p>me tregun e punës dhe plotësimin e kriterëve për studime të mëtejshme të studentit në IAL brënda dhe jashtë vëndit. Nga këto kontakte NjBSC ka dal në përfundime se:</p> <ul style="list-style-type: none"> - Programet e ofruara nga SHLUJ “Luarasi” janë në përputhje me tregun e punës. Rreth 80% e të diplomuarve punësohen në profilin e tyre që në vitin e parë pas diplomimit. - Programet e ofruara nga SHLUJ “Luarasi” mundësojnë vazhdimin e studimeve në cikle të tjera studimi brënda dhe jashtë vëndit në profilin ku studentët janë diplomuar ose në fusha të ngjashme me të. (Studentët e diplomuar vazhdojnë kualifikimet e mëtejshme në universitete brënda vëndit si dhe në universitetet më me zë ndërkombëtare si Oxford, etj.,) - Programi i Fakultetit të Drejtësisë së SHLUJ “Luarasi” ka përgatitur studentë të aftë për t’u kualifikuar në Shkollën e Magjistraturës. <p>3. Testeve të standartizuara kombëtare për profesionet e rregulluara, avokatia dhe noteria. Pjesa më e madhe e studentëve të diplomuar në Fakultetin e Drejtësisë të SHLUJ “Luarasi” kanë fituar provimin e avokatisë dhe janë licensuar “Avokat”, ndërsa rreth 7 studentë të diplomuar kanë fituar provimin e noterisë dhe janë licensuar “Noter.”</p> <p>4. Pjesëmarrje në konkurse të rangut kombëtar në nivel universitar në Republikën e Shqipërisë. Në konkursin e zhvilluar në muajin Prill 2015 nga Zyra Shqiptare për të Drejtën e Autorit, në rang kombëtar, ku morën pjesë universitete publike dhe private të RSH, studentët e SHLUJ “Luarasi” fituan vëndin e dytë.</p>
<p>Standardi I.13 - Institucioni publikon rregullisht informacion të paanshëm dhe objektiv, sasior e cilësor, për vlerësimin e brendshëm.</p>	
<p>Kriteri 1 Institucioni publikon rregullisht broshura, buletine etj., të hartuara dhe botuara nga institucioni, për vlerësimin e brendshëm;</p> <p>Kriteri 2 Institucioni publikon rregullisht prezantime në faqe interneti, video e audio etj. për vlerësimin e brendshëm.</p>	<p>Raporti vjetor akademik, të dhëna mbi institucionin dhe çdo informacion që tregon cilësinë e tij botohen në formën e fletëpalosjeve e broshurave, që gjendeshin në bibliotekë.</p> <p>Këto të dhëna gjenden edhe në faqen zyrtare të institucionit.</p>
<p>Standardi II.7 - Institucioni kryen një analizë vjetore për vlerësimin e programeve të studimeve të ciklit të dytë dhe programet e integruara të studimeve të ciklit të dytë.</p>	
<p>Kriteri 1 Institucioni harton një analizë vjetore për vlerësimin e ecurisë së programeve të studimeve të ciklit të dytë dhe programeve të integruara të studimeve të ciklit të dytë;</p> <p>Kriteri 2 Institucioni harton politika që synojnë përmirësimin e programeve të studimeve të ciklit të dytë dhe programeve të integruara të studimeve të ciklit të dytë.</p>	<p>Çdo vit akademik ky institucion realizon një analizë të cilësisë së brendshme të arritur, që prezantohet në formën e një raporti vjetor. Kjo analizë përfshin të gjitha programet e studimit, cilësinë e mësimdhënies, por edhe vlerësimin e çdo programi në mënyrë të detajuar.</p> <p>Mbështetur në Strategjinë e zhvillimit, Rregulloren, Statutin e institucionit, këto analiza të cilësisë së brendshme shërbejnë për përmirësimin e cilësisë në të gjitha programet e studimit të ofruara nga ky institucion.</p>
<p>Standardi VIII.1 - Institucioni garanton sigurimin e cilësisë në realizimin e programeve të studimeve.</p>	

<p>Kriteri 1 Institucioni ka plotësuar standardet institucionale dhe është akredituar në nivel institucional përpara aplikimit për akreditimin e programeve të studimeve;</p> <p>Kriteri 2 Institucioni përdor instrumentet e duhura për sigurimin e cilësisë;</p> <p>Kriteri 3 Institucioni harton një politikë dhe ndjek procedura të caktuara për sigurimin e cilësisë dhe standardeve të programeve të tyre;</p> <p>Kriteri 4 Institucioni përdor mekanizma formalë për shqyrtimin, miratimin dhe mbikëqyrjen e herëpashershme të programeve të studimit;</p> <p>Kriteri 5 Institucioni synon ndërgjegjësimin e personelit të vet dhe të studentëve që ndjekin programet e studimeve që ofrohen, për rëndësinë e cilësisë dhe sigurimin e cilësisë në to;</p> <p>Kriteri 6 Institucioni harton dhe zbaton një strategji për përmirësimin e vazhdueshëm të cilësisë. Strategjia, politika dhe procedurat janë publikuar.</p>	<p>SHLUJ “Luarasi” është akredituar për herë të parë në nivel institucional në vitin 2008, me urdhërin e Ministrit të Arsimit nr. 71, datë 18.02.2008 “Për akreditimin institucional, të programit dhe të diplomës së shkollës së lartë universitare jopublike Luarasi.” Ky akreditim institucional është pasuar në vite nga akreditime të programeve të mëposhtme:</p> <ul style="list-style-type: none"> - “Bachelor” në “Drejtësi” - “Master Profesional” “Specialist/Jurist në Administratën Publike” - “Master Shkencor” në “E Drejtën Civile dhe Tregtare” - “Master Shkencor” në “E Drejtën Penale” <p>Sigurimi i cilësisë së brendshme realizohet nëpërmjet një strukture të përhershme – NjBSC, e cila mundëson aplikimin e praktikave më të mira kombëtare dhe ndërkombëtare për sigurimin e cilësisë. NjBSC mbikqyr dhe synon arritjen e standardeve në bashkëpunim me të gjithë aktorët përgjegjës të institucionit – njësi kryesore, bazë – duke vënë në fokus interesat e studentit. NjBSC garanton që sigurimi i cilësisë të harmonizohet me strategjinë e zhvillimit të institucionit, që i kushton një rëndësi të madhe përmirësimit të cilësisë në të gjithë komponentet e saj. NjBSC bën vlerësimin e ecurisë së programeve të studimeve në disa drejtime që përfshijnë elementet si më poshtë:</p> <p>Syllabuset - nëse parashatrojnë ndryshime të temave të trajtuara dhe nëse bien në përsëritje me disiplina të tjera që janë trajtuar apo do të trajtohen përgjatë programit.</p> <p>Literatura - nëse përputhet me programin e parashtruar në syllabus, i përmban të gjitha elementet për t’u konsideruar e nivelit shkencor, dhe nëse përshtatet me nivelin e dijeve të studentëve të regjistruar në program. Për programe ku ka të regjistruar studentë me një background të avancuar në karrierë juridike/ekonomike, mbahet parasysh që syllabuset konkrete të pasurohen me nivel dijesh edhe më të avancuara.</p> <p>Marrëveshjeve të bashkëpunimit që SHLUJ “Luarasi” ka lidhur me institucione publike dhe private në funksion të procesit të mësim nxënies me qëllim zhvillimin e praktikave mësimore për aftësimin profesional të studentëve. Cilësia e këtyre marrëveshjeve bazohet në institucionin me të cilën lidhet marrëveshja e bashkëpunimit (Institucione qëndrore të administratës shtetërore dhe institucione prestigjoze private në vënd) si dhe modalitetet e bashkëpunimit me këto institucione. (ku institucionet vë në dispozicion të plotë të studentit praktikant burimet njerëzore, materiale shkresore dhe bibliotekën e institucionit)</p> <p>Praktikat e mira për testimin e cilësisë së programit, të disiplinës konkrete si dhe të aktiviteteve ndihmëse didaktike, diskutohen në Senat dhe bëhen pjesë e praktikës së detyrueshme të SHLUJ “Luarasi.” NjBSC ka bërë propozimet që janë</p>
---	--

	<p>miratuar dhe konkretizuar, me qëllim përmirësimin dhe mbarëvajtjen e aspekteve/aktiviteteve të vecanta akademike apo administrative, si:</p> <ul style="list-style-type: none"> - Për formalizimin e takimeve periodike me studentët në kuadër të tutorisë. -Për renditjen e preferencave në përzgjedhjen e temave të diplomës të studentëve. -Për standartizimin e formatit të raportimit të aktivitetit mësimor-shkencor të pedagogëve. <p>Institucioni ka një politikë tashmë të konsoliduar për të rritur cilësinë e brendshme të tij, dhe kontrollin e saj. Kjo politikë, jo vetëm që mbështetet në traditën e krijuar, por edhe pasurohet vazhdimisht me ide të reja.</p> <p>SHLUJ “Luarasi” përdor të gjithë mekanizmat e sipërpërmendur për të siguruar mbikqyrjen e programeve të studimit, si të tillë përmenden anketimet, sondazhet, takimet me studentët, etj.</p> <p>Është evident fakti, që ky institucion mbështetet gjerësisht në procesin e vetëvlerësimit, fakt ky që vërtetohet nga anketimet e sondazhet e rregullta që kryhen me ta. Këto anketime (anonime) realizohen jo vetëm për cilësitë mësimdhënëse të trupës pedagogjike, por edhe për cilësinë e programeve të studimit.</p> <p>SHLUJ “Luarasi” është në procesin e përgatitjes së një strategjie të posaçme për përmirësimin e cilësisë, e cila do të referojë edhe ndryshimet institucionale në strukturën e shkollës.</p>
<p>Konkluzionet e vlerësimit:</p> <p>Sigurimi i cilësisë së brendshme të SHLUJ “Luarasi” është tashmë një proces i konsoliduar. Ky institucion ka një vizion të qartë për mënyrën e kontrollit të kësaj cilësie, jo vetëm nga institucionet e jashtme, por kryesisht në mënyrë të brendshme. NJBSC funksionon rregullisht, ajo ka në përbërje pesë anëtarë, dy prej të cilëve kanë shumë vjet në përbërje të saj, duke garantuar njohuri të plota për mënyrën e funksionimit të kësaj njësie. Ndërkohë, anëtarët e tjerë kanë ndryshuar, duke sjellë ide dhe frymëtë re në mënyrën e funksionimit të njësisë.</p> <p>Njësia e Brendshme e Sigurimit të Cilësisë harton analiza dhe raporte periodike vjetore në të cilat jepen rekomandime për përmirësimin e procesit. Informacioni që buron nga procesi i vlerësimit të brendshëm është i aksesueshëm për të gjithë aktorët e interesuar. Për të siguruar suksesin në veprimtarinë e kësaj njësie, ky institucion përfshin në dhënien e vlerësimit studentët e të gjithë programeve të vlerësimit, nëpërmjet anketimeve dhe sondazheve. Anonimati i tyre garanton vërtetësinë e informacionit.</p>	

POLITIKAT E FORMIMIT TË STUDENTËVE

7. Programi i studimit, organizimi i tij

Pjesa përshkrimore

Programi i studimit “Master Profesional” në “ E drejtë bankare dhe financiare” është hapur në vitin akademik 2013 – 2014, në bazë të Urdhërit Nr. 483, datë 12.10.2012, të Ministrit të Arsimit dhe Shkencës.

Programi i Studimeve “Master Profesional” në “ E Drejtë Bankare dhe Financiare” konsiston në studimin e kombinuar të teorive më të përparuara në fushën e bankave dhe te financave publike, sistemeve tatimore në përgjithësi dhe atij shqiptar në veçanti qëllim përdorimin e aftësive të fituara në këtë program studimi gjatë punës në institucionet publike dhe private të cilat kanë si fushë të përgjegjësisë së tyre financat, taksat e tatimet, bankat dhe tregjet financiare. Gjithashtu programi synon projektimin dhe përdorimin me efektivitet të aftësive të fituara në këtë program si një vlerë e shtuar brenda strukturave publike dhe jopublike, kombëtare dhe ndërkombëtare që merren në mënyrë të specializuar me këto çështje

Të gjitha lëndët e përzgjedhura në këtë program ofrojnë një formim solid për studentët që aspirojnë të jenë bankierë apo tatimorë, pse jo edhe përmbarues gjyqësor apo staf mbështetës i tyre. Stafi pedagogjik që është i angazhuar në këto programe ka cilësinë e duhur, jo vetëm për tituj shkencorë, por në mënyrë të veçantë për lidhjen profesionale me sektorët e veçantë ku punojnë. Literatura bazë dhe ndihmëse për programin e studimit “Master Profesional” në “E Drejtë Bankare dhe Financiare”, është përcaktuar mbi bazën e syllabusit të çdo lënde. Kjo literaturë gjendej në bibliotekën e institucionit.

Vlerësimi i Treguesve të matshëm:

Viti i fillimit, qëllimet dhe objektivat e çdo programi studimi

Emërtimi i Diplomës është: **“Master Profesional” në “E Drejtë Bankare dhe Financiare”**. Ky program studimi është zhvilluar vetëm një herë. Ai ka filluar në vitin akademik 2013-2014. Programi zgjat 1,5 vjet. Nuk ka patur regjistrime të reja dhe në vitin akademik 2015-2016 ky program nuk është zhvilluar.

Organizimi i çdo programi studimi (vite, semestra, javë etj.)

- 1 vit akademik ka 30 javë mësimore në auditor
- 1 Semestër ka 15 javë mësimore në auditor

Struktura akademike e programit të studimit “Master Profesional” në “E Drejtë Bankare dhe Financiare”, paraqitet si në vijim:

SEMESTRI I PARË

MËSIM: (15 javë) 21 Shkurt 2013 – 01 Qershor 2013

PROVIME: (3 javë) 03 Qershor 2012 – 22 Qershor 2013

SEMESTRI I DYTË

MËSIM: (15 javë) 20 Nentor 2013 – 12 Mars 2014

PROVIME: (3 javë) 13 Mars – 2 Prill

SEMESTRI I TRETË

PRAKTIKË: (5 javë) Prill - Maj

TEZA E DIPLOMËS: (10 javë) Maj – Korrik

Mënyra e përcaktimit të krediteve (ECTS) **për 1 ECTS** për format e studimit për:

- Leksionet 10 orë në auditor dhe 15 orë punë e pavarur e studentit
- Seminaret 5 orë në auditor dhe 20 orë punë e pavarur e studentit
- Praktikën Profesionale 8 orë në auditor dhe 17 orë punë e pavarur e studentit
- Provimi përfundimtar 8 orë në auditor dhe 17 orë punë e pavarur e studentit

Plani mësimor i ndarë sipas Veprimtarive Formuese (A-F)

Tabela 11

- 1 ECTS = 25 orë mësimore punë të studentit
- 1 orë mësimore = 60'

Nuk ka ndryshime.

Mënyra e përcaktimit të krediteve (ECTS) për format e studimit:

- Për leksionet 10 orë në auditor dhe 15 orë punë e pavarur e studentit
- Për Seminaret 5 orë në auditor dhe 20 orë punë e pavarur e studentit
- Për Laboratorët ____ orë në auditor dhe ____ orë punë e pavarur e studentit
- Për Praktikat lëndore ____ orë në auditor dhe ____ orë punë e pavarur e studentit
- Për Praktikën Profesionale 8 orë në auditor dhe 17 orë punë e pavarur e studentit
- Provimi përfundimtar 8 orë në auditor dhe 17 orë punë e pavarur e studentit

Planet mësimore të lidhura me personelin akademik përkatës (Aneksi7)

- Eksperti përshkruan gjëndien e konstatuar në Institucion në Raport me të dhënat e deklaruar nga Institucioni në Raportin e Vlerësimit të Brendshëm (RVB) për këta tregues (**Tabela 7 në RVB**). Eksperti evidenton ndryshimet dhe shprehet nëse ka ndryshime dhe sa këto ndryshime ndikojnë në përmbushjen e standardeve që lidhen me këta tregues (**tabela 7 në Aneksin 7 bashkangjitur këtij Raporti**)

Nuk ka ndryshime nga RVB

Vlerësimi për Syllabus-et dhe elementët e tyre, për çdo lëndë

- Emërtimi i lëndës/modulit
- Viti/semestri kur zhvillohet lënda
- Emri i pedagogut që do të zhvillojë lëndën
- Vendi që zë lënda në formimin tërësor të studentit
- Njohuritë paraprake që duhet të ketë studenti për përvetsimin e lëndës
- Çfarë njohurish dhe aftësish i jep studentit kjo lëndë
- Temat që do të trajtojë lënda në formimin teorik dhe praktik
- Ngarkesa në orë në auditor dhe jashtë auditorit si dhe në ECTS
- Format dhe metodat e mësimdhënies të lëndës dhe raportet midis tyre
- Format e vlerësimit të studentëve
- Detyrimet e studentit për lëndën
- Literatura e detyruar dhe ajo ndihmëse

Plani mësimor i lidhur me personelin akademik përkatës

Vlerësimi sipas Standardeve

Standardi/Kriteret	Vlerësimi sipas standardeve
Standardi I.1 - Institucioni ofron programe studimesh në përputhje me misionin dhe qëllimin e tij.	

<p>Kriteri 1 Institucioni ofron programe të akredituara të studimeve, të organizuara në module dhe të vlerësuara në kredite, sipas Sistemit European të Transferimit dhe Grumbullimit të Krediteve (ECTS);</p> <p>Kriteri 2 Sasia mesatare e krediteve të grumbulluara gjatë një viti nga një student që ndjek një program studimi me kohë të plotë është 60 kredite;</p>	<p>SHLUJ “Luarasi” ofron programe të akredituara në: “Bachelor” në “Drejtësi”, akredituar me Urdhër Nr. 271, datë 29.06.2012, të Ministrit të Arsimit dhe Shkencës “Për akreditimin e programeve të studimit “Bachelor” në “Drejtësi” dhe “Master Profesional” në “Specialist/Jurist në Administratën Publike” të Shkollës së Lartë Universitare Jopublike “Luarasi”, me kohëzgjatje 3 vite akademike, në përfundim të të cilit studenti fiton 180 ECTS.</p> <p>“Master Profesional” në “Specialist/Jurist në Administratën Publike”, akredituar me Urdhër Nr. 271, datë 29.06.2012, të Ministrit të Arsimit dhe Shkencës “Për akreditimin e programeve të studimit “Bachelor” në “Drejtësi” dhe Master Profesional në “Specialist/Jurist në Administratën Publike” të Shkollës së Lartë Universitare Jopublike “Luarasi”, me kohëzgjatje 1 vit akademik, në përfundim të të cilit studenti fiton 60 ECTS.</p> <p>“Master i Shkencave” në “E Drejtë Penale” dhe “Master i Shkencave” në “E Drejtë Civile dhe Tregtare”, akredituar me Urdhër Nr. 323, datë 15.08.2013, të Ministrit të Arsimit dhe Shkencës “Për akreditimin e programeve të studimit që përfundojnë me “Master i shkencave” në “E Drejtë Civile dhe Tregtare” dhe në “E Drejtë Penale”, të Shkollës së Lartë Jopublike “Luarasi”, me kohëzgjatje 2 vite akademike, në përfundim të të cilave studenti fiton 120 ECTS.</p> <p>Struktura e vitit akademik garanton që studentit që ndjek një program studimi me kohë të plotë, në përfundim të vitit akademik realizon 60 kredite;</p>
Standardi I.2 - Programet e studimeve janë në përputhje me strategjinë për zhvillim të institucionit.	
<p>Kriteri 2 Programet e studimeve të ciklit të dytë “Master i Shkencave”, “Master i arteve të bukura” apo “Master Profesional” i pajisin studentët që zotërojnë diplomën universitare “Bachelor” me njohuri të thelluara, teorike dhe praktike, si dhe trajnim për kërkim shkencor apo trajnim të mirëfilltë profesional;</p> <p>Kriteri 3 Programet e studimeve “Master i Shkencave” ose “Master i arteve të bukura” dhe “Master Profesional” synojnë të zgjerojnë njohuritë e fituara në ciklin e parë të studimeve;</p> <p>Kriteri 4 Programet e integruara të studimeve të ciklit të dytë (në mjekësi, stomatologji, farmaci, veterinar, arkitekturë) i pajisin studentët me njohuri të thelluara dhe kompetenca shkencore, teorike dhe praktike, si dhe trajnim për kërkim shkencor sipas fushës. Pas përfundimit të tyre si dhe përfundimit me sukses të provimit të shtetit për programin specifik, studentët fitojnë të drejtën e ushtrimit të një profesioni të rregulluar sipas ligjit në fuqi;</p> <p>Kriteri 5 Programet e studimeve të këtij cikli i pajisin studentët me kompetenca të përgjithshme dhe profesionale që synohen të arrihen apo të zgjerohen gjatë zhvillimit të tij;</p> <p>Kriteri 6 Programet e studimeve “Master i Shkencave” ose “Master i arteve të bukura” dhe programet e integruara të studimeve të ciklit të dytë krijojnë baza të qëndrueshme njohurish për studimet e ciklit të tretë</p>	<p>Programi i studimit Master Profesional në “E drejtë bankare dhe financiare” i jepet studentëve që kanë një diplomë universitare Bachelor në drejtësi, ekonomik, shkenca sociale e ndërkombëtare. Ky program studimi është krejtësisht profesional, i referohet fushave të caktuara, kërkon njohuri paraprake specifike, të cilat i thellon në fushën e së drejtës bankare dhe asaj financiare.</p> <p>Duke gjykuar nga gama e lëndëve përbërëse të këtij programi, si dhe syllabuset e tyre, njohuritë që përfitohen janë një thellim i atyre të marra gjatë studimeve bachelor, madje, duke qenë se janë shumë specifike dhe e drejta bankare dhe ajo financiare realizohen tangent në studimet bachelor, pothuajse në të gjitha institucionet e arsimit të lartë, i japin studentit një formim të posaçëm me fokus institucionet bankare apo financiare.</p> <p>Por ngelet detyrë për institucionin që syllabuset e lëndëve për vitet akademike në vazhdim të pasurohen me tema që adresojnë problematika aktuale të sferës financiare dhe bankare, për t’u përshtatur sa më mirë me dinamikën e fushës.</p> <p>Një student që arrin të përvetësojë cilësisht të gjithë materialin mësimor të ofruar nga ky program, është një profesionist në fushën e së drejtës bankare dhe asaj financiare.</p> <p>Ky program studimi Master Profesional në “E drejtë bankare dhe financiare” është sot një domosdoshmëri</p>

<p>doktoratës, duke përfshirë aftësimin për kërkimin shkencor dhe plotësimin e parakushteve (njohuri, aftësi dhe kompetenca) për pranimin në ciklin e tretë të studimeve;</p> <p>Kriteri 7 Programet e studimeve “Master Profesional” kanë objektiva të qartë profesionalë, të justifikueshëm, të arritshëm, me synime të qarta për arritjen e kualifikimit të nevojshëm dhe në përputhje me kërkesat e tregut të punës.</p>	<p>për kushtet e tregut të punës. Ai ka objektiva të qartë dhe të realizueshëm për të përgatitur specialistë të kualifikuar në fushën përkatëse. Nisur nga mangësitë e këtij formimi në nivelin Bachelor, ky program i ofron tregut të punës atë që i mungon.</p>
<p>Standardi I.4 - Programet e studimeve ofrohen në përshtatje me nivelin e studimeve.</p>	
<p>Kriteri 1 Përmbajtja dhe renditja e objektivave të programeve të studimeve synojnë arritjen e qëllimeve të tyre në përputhje me nivelin e studimeve në të cilin ofrohen ato;</p> <p>Kriteri 2 Metodatat e vlerësimit të studentëve nëpërmjet kontrollit të vazhdueshëm të njohurive me anë të testeve me përgjigje alternative apo provimeve përfundimtare dëshmojnë ecurinë dhe arritjet e studentëve për ciklin përkatës të studimeve.</p>	<p>Programi i studimit “Master Profesional” në “ E Drejtë Bankare dhe Financiare” është konceptuar dhe implementuar me synimin për arritjen e objektivave të përcaktuara në momentin e licencimit të tij, si një program i ciklit të dytë, me të gjitha tiparet e një programi të specializuar profesional.</p> <p>Metodat e vlerësimit të studentëve në këtë cikël studimi janë të larmishme dhe dinamike në varësi të specifikave të lëndës. Megjithatë këto metoda variojnë në:</p> <p>Verifikim të vazhdueshëm të dijeve:</p> <ul style="list-style-type: none"> ○ Vlerësim angazhimi në seminar ○ Detyrë kursi ○ Prezantime ○ Punë kërkimore shkencore (paper research) <p>Verifikim përfundimtar të dijeve:</p> <ul style="list-style-type: none"> - Provim me gojë - Provim me shkrim - Kazus - Temë diplome <p>Të gjitha këto metoda ndihmojnë në një vlerësim sa më gjithëpërfshirës të studentit duke e vënë atë në sprovë dhe praktika të herëpashershme.</p>
<p>Standardi I.5 - Programet e studimeve synojnë të arrijnë dimensione ndërkombëtare.</p>	
<p>Kriteri 1 Programet e studimeve mbështeten në përvojën disavjeçare dhe praktikën e mira të vendeve europiane;</p> <p>Kriteri 2 Programet e studimeve janë ndërkombëtarisht konkurruese për nga elementet që përmbajnë (të dhëna të përgjithshme, objektivat kryesorë, plani mësimor, kreditet, kushtet e pranimit në tometodat e vlerësimit, kriteret dhe procedurat e transferimit të krediteve e njohurive të fituara, diplomat që jepen në përfundim etj.) duke afirmuar vlerat e arsimit universitar në Shqipëri;</p> <p>Kriteri 3 Programet e studimeve janë hartuar në përputhje me objektivat e përcaktuar në legjislacionin dhe direktivat e BE-së për arsimin e lartë dhe profesionet e rregulluara.</p>	<p>Modeli i zgjedhur në realizimin e moduleve është modeli krahasues dhe vështrimi kritik i këtyre modeleve. SHLUJ “Luarasi” ka mundur organizimin e leksioneve të hapura me profesorë dhe profesionistë të shquar të kësaj fushe dhe aktivitete të tjera.</p> <p>Programi i studimit përfaqëson vlerat e arsimit shqiptar. Ky program bazohet në traditën ligjore kombëtare dhe zakonet e mira të vëndit tonë. SHLUJ “Luarasi” ka dëshmuar ndër vite se programet që ofron në përmbahen rigorozisht parimeve dhe standardeve ndërkombëtare, cka dëshmohet dhe në mobilitetin pa pengesa që kanë patur studentët e diplomuar ndër vite.</p> <p>Ky program studimi është hartuar në përputhje me të gjitha objektivat e përcaktuara në legjislacionin dhe direktivat e BE-së për arsimin e lartë dhe profesionet e rregulluara.</p>
<p>Standardi I.6 - Programet e studimeve përfshijnë aftësimin profesional dhe kërkimin shkencor.</p>	
<p>Kriteri 1 Programet e studimeve të ciklit të dytë dhe programet e integruara të studimeve të ciklit të dytë përfshijnë aftësimin profesional dhe kërkimin shkencor;</p> <p>Kriteri 2 Programet e studimeve hartohen në përputhje me profilin e Institucionit të Arsimit të Lartë dhe strategjinë e tij për zhvillim;</p> <p>Kriteri 3 Personeli akademik angazhohet në punën kërkimore shkencore për realizimin e programeve të studimeve;</p>	<p>Ky program studimi ofron studime të thelluara teorike dhe praktike në fushën e të drejtës financiare dhe bankare. Kjo realizohet nëpërmjet orëve të zhvilluara në auditor me profesorët më të mirë të fushës dhe autorët e teksteve mësimore si dhe të një pjese të mirë të literaturës shtesë, si dhe nëpërmjet orëve jashtë auditorit në institucione shtetërore dhe private, të cilat kanë lidhur marrëveshje bashkëpunimi me SHLUJ “Luarasi” për këtë qëllim. Gjithashtu në dispozicion të studentit është dhe biblioteka e SHLUJ “Luarasi” e cila ofron një gamë të gjërë librash.</p> <p>Ky program studimi është në përputhje me profilin e</p>

<p>Kriteri 4 Puna kërkimore e personelit akademik të angazhuar për realizimin e programit të studimeve përkon me synimet për arritjen e qëllimeve të tij.</p>	<p>SHLUJ “Luarasi” duke vazhduar njohuritë e thelluara në fushën e drejtësisë, i cili është dhe profili më i konsoliduar i SHLUJ “Luarasi.”</p> <p>SHLUJ “Luarasi” ka patur në strukturën e tij Qendrën e Kërkimit Shkencor si një departament të vecantë, i cili kishte objektiv kryesor kërkimin shkencor në rang institucioni. Me riorganizimin e departamenteve përbërja e QKSH-së u shkri në departamentet e riorganizuara. Kështu çdo departament i Fakultetit të Drejtësisë, ka në përbërje të tij grupe kërkimore të përbër nga 3 – 4 pedagogë të fushës përkatëse. Grupet kërkimore janë grupe në përbërje të çdo departamenti, tutullari i së cilës ka të paktën gradën shkencore “Doktor.” Këto grupe kryejnë hulumtime brënda fushës së departamentit ku ato bëjnë pjesë dhe i paraqesin ato për diskutim në Departament e më tej në Këshillin e Fakultetit përkatës. Koordinimi i aktivitetit shkencor kryehet tashmë nga njësia e posacme e krijuar pranë institucionit.</p> <p>Pavarësisht grupeve kërkimore në përbërje të departamenteve çdo pedagog i SHLUJ “Luarasi” angazhohet në kërkim shkencor individual në fushën në të cilin ai lektron dhe motivohet të vazhdojë karrierën akademike në fitimin e gradave dhe titujve të mëtejshëm.</p>
<p>Standardi I.7 - Programet e studimeve “Master Profesional” ofrohen në përputhje me nevojat e tregut të punës.</p>	
<p>Kriteri 1 Programet e studimeve të ciklit të dytë “Master Profesional” ofrohen në përputhje me nevojat e tregut të punës;</p> <p>Kriteri 2 Programet e studimeve të ciklit të dytë “Master Profesional” synojnë të plotësojnë nevojat në sektorët përkatës të ekonomisë vendase apo të huaj.</p>	<p>Kjo është një nga anët pozitive të këtij programi. Në kushtet kur kreditë e këqia janë një problem në rritje për ekonominë shiqptare, kur tatimet nuk arrijnë të mblihdhen në nivelet e duhura për shkak të paaftësisë së punonjësve tatimore, ky program studimi ofron një diplomë mjaft të dobishme për tregun e punës.</p> <p>Ky program, me menaxhimin e duhur të marketingut, krijon mundësinë e përzgjedhjes së profesionistëve të aftë e me njohuri specifike, si nga sektori privat bankar, ashtu edhe nga sektori shtetëror.</p>
<p>Standardi I.8 - Programet e studimeve marrin parasysh nevojat e tregut të punës.</p>	
<p>Kriteri 1 Programet e studimeve marrin parasysh nevojat e tregut të punës, dhe hartohen në përputhje me synimet strategjike të zhvillimit ekonomik kombëtar;</p> <p>Kriteri 2 Institucioni, për vlerësimin e nevojave të tregut të punës, kryen një studim tregu, i cili përfshin:</p> <ol style="list-style-type: none"> mundësitë e punësimit të studentëve në tregun vendas ose atë rajonal, komëtar a ndërkombehtar; kërkesat e punëdhënësve; një parashikim të përafërt për numrin e pritshëm të studentëve që mund të regjistrohen në këtë program; numrin e të regjistruarve në programe të ngjashme në institucionet simotra. 	<p>Institucioni ka kryer një studim të tregut në momentin e hapjes së këtij programi.</p> <p>Të gjitha lëndët që ofron programi janë në përputhje me formimin profesional, për të cilin gjendet se ekzistojnë mangësi në tregun e punës.</p>
<p>Standardi I.9 - Programet e studimeve synojnë ruajtjen e vlerave kulturore kombëtare dhe interesave kombëtare.</p>	
<p>Kriteri 1 Institucioni ofron programe studimi që nuk bien ndesh me interesat kombëtare;</p> <p>Kriteri 2 Programet e studimeve synojnë të ndihmojnë ruajtjen e vlerave kulturore kombëtare.</p>	<p>Programi i ciklit të dytë të studimeve Master Profesional në “ E Drejtë Bankare dhe Financiare” i ofruar nga SHLUJ “Luarasi” është në përputhje me Standartet Shtetërore të Cilësisë të njohura nga MAS dhe respekton traditën kombëtare.</p> <p>Programi i studimit reflekton traditën juridike të Republikës së Shqipërisë dhe vlerat kombëtare të fushës.</p>

Standardi I.12 - Kohëzgjatja dhe numri i krediteve për programet e studimeve të këtij cikli janë në përputhje me me ligjin nr. 9741, datë 21.5.2007, “Për arsimin e lartë në Republikën e Shqipërisë”, i ndryshuar.	
Kriteri 1 Programet e studimeve “Master i Shkencave” realizohet me 120 kredite europiane ECTS, ku përfshihen 30-40 kredite europiane ECTS për projektin kërkimor dhe tezën që duhet përgatitur në përfundim të këtyre programeve të studimeve. Kohëzgjatja normale e tyre është 2 vite akademike;	
Kriteri 2 Programet e studimeve “Master Profesional” realizohen me 60-90 kredite europiane ECTS. Kohëzgjatja normale e tyre është 1-1.5 (një deri në një vit e gjysmë) vite akademike.	Programi i studimit “Master Profesional” në “ E Drejtë Bankare dhe Financiare” realizohet me 90 kredite europiane (ECTS) për 1.5 vite akademike. Këto kredite janë të shpërndara në 11 lëndë/disiplina dhe në praktikën mësimore që zhvillohet në institucionet shtetërore dhe private me të cilat SHLUJ “Luarasi” ka marrëveshje bashkëpunimi si dhe në projektin kërkimor (tezën e diplomës) e cila mbrohet në përfundim të ciklit të studimeve dhe ka 20 kredite.
Kriteri 3 Programet e integruara të studimeve të ciklit të dytë përfundojnë me marrjen e diplomës “Master i Shkencave”. Ato realizohen me jo më pak se 300 kredite europiane ECTS (360 kredite europiane ECTS për studimet në fushën e mjekësisë). Kohëzgjatja normale e programeve të integruara të studimeve është jo më pak se 5 vite akademike (6 vite për studimet në fushën e mjekësisë).	
Standardi II.6 - Institucioni siguron menaxhimin efikas të informacionit në lidhje me programet e studimeve.	
Kriteri 1 Informacioni i ofruar për programet e studimeve, modulet dhe syllabuset është lehtësisht i konsultueshem për studentët;	Të gjitha syllabuset e lëndëve të ofruara në këtë program studimi janë lehtësisht të aksesueshme. Studentët mund të paraqesin kërkesë në sekretarinë ose zyrën e kancelarit të institucionit për të marrë informacion mbi planin mësimor, stafin akademik dhe syllabuset e lëndëve.
Kriteri 2 Informacioni për programet e studimit, modulet dhe syllabuset ofrohet në forma të ndryshme të shkruara dhe elektronike.	Plani mësimor i programit dhe stafi akademik përkatës është i publikuar në faqen zyrtare të ëeb të SHLUJ “Luarasi.” Ky informacion mbi planin mësimor, stafin akademik dhe syllabuset e lëndëve mund të gjendet në format të shkruar dhe elektronik në sekretarinë mësimore dhe zyrën e kancelarit të SHLUJ “Luarasi.”
Standardi II.8 - Programet e studimeve të ciklit të dytë dhe programet e integruara të studimeve të ciklit të dytë parashikojnë një plan diplomimi.	
Kriteri 1 Plani i diplomimit shpjegon mënyrën e diplomimit në përfundim të studimeve brenda afatit të parashikuar;	Kohëzgjatja e programit të ciklit të dytë të studimit “Master Profesional” në “ E Drejtë Bankare dhe Financiare” është 1.5 vite akademike, gjithsej i organizuar ne 3 semestra. Të gjitha lëndët në këtë program studimi janë semestrale dhe kanë kreditet përkatëse. Gjatë programit të studimit studenti i nënshtrohet një praktike mësimore ku ai vë në zbatim të gjitha njohurit e marra në këtë program. Në përfundim të programit, studenti përveç testeve të njohurive në lëndët përkatëse zhvillon dhe një punë kërkimore shkencore nën udhëheqjen e pedagogut përkatës (me grada dhe tituj në përputhje me Ligjin nr. 9741, datë 21.5.2007, “Për arsimin e lartë në Republikën e Shqipërisë”, i ndryshuar).
Kriteri 2 Për realizimin e programeve të studimeve “Master i Shkencave” janë parashikuar 30-40 kredite për projektin kërkimor dhe tezën.	Kërkimi shkencor sipas këtij programi studimi është vlerësuar me 20 kredite.
Konkluzionet e vlerësimit:	
SHLUJ “Luarasi” ofron programe studimi në përputhje me misionin dhe qëllimin e tij. Të gjitha programet e liçencuara dhe të akredituara të ofruara nga institucioni janë në përputhje me misionin dhe qëllimin e tij kryesor që është: diplomimi dhe kualifikimi i studentëve me dije shkencore dhe praktike në fushën e drejtësisë dhe ekonomisë. Programi i studimit “Master Profesional” në “ E Drejtë Bankare dhe Financiare” është hartuar në përputhje me të gjitha objektivat e përcaktuara në legjislacionin dhe direktivat e BE-së për arsimin e lartë dhe profesionet e rregulluara për këtë qëllim.	

Programi i studimit “Master Profesional” në “ E Drejtë Bankare dhe Financiare” realizohet me 90 kredite europiane (ECTS) për 1.5 vite akademike, dhe i ofron studentit studime të thelluara teorike dhe praktike në fushën e të drejtës bankare dhe financiare.

Informacioni mbi programin e studimit, modulet dhe syllabuset është lehtësisht i aksesueshëm nga studentët. Të gjitha lëndët e ofruara nga ky program mbështeten në literaturë të detyrueshme dhe fakultative, të dyja të aksesueshme për studentët në bibliotekën e institucionit. Këto lëndë janë në përputhje me qëllimin e programit dhe japin njohuri të thelluara në një specialitet të fushës. I gjithë programi konsiderohet në përputhje me nevojat e tregut të punës, sepse përgatit specialistë me njohuri specifike në fushën e së drejtë bankare dhe asaj financiare.

8. Mësimdhënia

Pjesa përshkrimore

Nëpërputhjemeobjektivatprogramit,përnjëmësimdhënieqënxitmendimin kritikekrijuestëstudentit,njëngaformatmë tërëndësishmetëmësimdhëniesështëajinteraktiv emenëqëndërstudentin,iciliduhettjetëjovetëmriprodhuesi fakteve ose njohurive që lektori transmeton, por një individ i pavarur për të prodhuar informacione të reja dhe përdorur këto njohuri në mënyrë produktive. Lektori realizon mësimdhënie efektive me praktikë të vazhdueshme, duke u bazuar në realitetin vendas dhe krahasimet me sistemet më efektive ndërkombëtare.

Mësimdhënia në programin e studimit “Master Profesional” në “ E Drejtë Bankare dhe Financiare” realizohet nëpërmjet: leksioneve, projekteve dhe detyrave, praktikave, seminareve, laboratorëve dhe punimeve të tjera të ngjashme të parashikuara në programin mësimor.

Programi i studimit “Master Profesional” në “ E Drejtë Bankare dhe Financiare” realizohet me 90 kredite europiane (ECTS) për 1.5 vite akademike. Këto kredite janë të shpërndara në 11 lëndë/disiplina, në praktikën mësimore që zhvillohet në institucionet shtetërore dhe private me të cilat SHLUJ “Luarasi” ka marrëveshje bashkëpunimi si dhe në projektin kërkimor (tezën e diplomës) e cila mbrohet në përfundim të ciklit të studimeve dhe ka 20 kredite.

Kontrolli i njohurive të studentëve realizohet nëpërmjet provimeve të cilat përgjithësishtorganizohen nëformëtëshkruar.Megjithatë,pedagoguilëndësmundtëvendosëpërtëkryerproviminnëformë nenjëprovimimegojë,projektosedetyrë, sipas përcaktimit në syllabusin përkatës.Provimetorganizohendhe kryhenngapedagogëtëlëndëve.Procedura e kontestimit të rezultateve të provimeve përcaktohet në rregulloren e institucionit.

Sistemi i vlerësimit përfundimtar të studentit është me nota nga 1 në 10. Lidhur me provimet e ndërmjetme dhe format e verifikimit të dijeve, të parashikuara në syllabuset e programit, vlerësimi bëhet sipas një sistemi të përcaktuar nga pedagogu përkatës (pikë, nota) që i bëhen paraprakisht të njohura studentit.

Vlerësimi i brendshëm i mësimdhënies ka dy komponente:vlerësimin e programit dhe vlerësimin e pedagogut. Vlerësimi menaxhohet ngaNjësia e Sigurimit të Brëndshëm të Cilësisëtë SHLUJ “Luarasi”, nëpërmjet anketimeve, sondazheve, intervistave, etj., dhe në përfundim bëhetnjëanalizë sasioredhecilësoreerezultateve,meqëllimevidentimineproblematikavedhetëfushave qëkërkojnëpërmirësimtëmëtejshëm.Një vlerësim i tillë është kryer dhe për programin e studimit “Master Profesional” në “ E Drejtë Bankare dhe Financiare” rezultatet e të cilit i janë referuar njësisë përgjegjëse për programin që ka dalë me konkluzionet përkatëse.

Vlerësimi i Treguesve të matshëm:

- Eksperti përshkruan gjëndjen e konstatuar në Institucion në Raport me të dhënat e deklaruara nga Institucioni në Raportin e Vlerësimit të Brendshëm (RVB) për këta tregues. Eksperti evidenton ndryshimet dhe shprehet nëse ka ndryshime dhe sa këto ndryshime ndikojnë në përmbushjen e standardeve që lidhen me këta tregues

Nuk konstatohen ndryshime në këtë proces, përderisa nuk zhvillohet mësim.

- Llojet e Formave të mësimdhënies, për lëndët/modulet:
 - Leksione
 - Seminare
 - Ushtrime
 - Laboratore
 - Praktikë lëndore
 - Praktikë profesionale
 - Etj
- Format e kontrollit të njohurive
- Aktivizimi i studentëve në komponentët e aktivitetit të njësisë etj
- Dokumentacioni përkatës i marrë gjatë vizitave

Ngarkesa totale në auditor për Format e mësimdhënies në programin e studimit

Tabela 14

"Master Profesional" në " E Drejtë Bankare dhe Financiare"		
Formate mësimdhënies		Orëttotale nëauditor
a.	Leksione	420
b.	Seminare	180
c.	Praktikë profesionale	100
d.	Prova finale (Teza e Diplomës)	150
Nëtotal		850

Format e kontrollit të njohurive

Tabela15

Format e kontrollit të njohurive	Pjesa (në %)ndaj të totalit
Ndjekjaelëndës dhe pjesëmarrjaaktive	Specifikuarnë syllabusetpërkatëse
Plotësimidetyrimeve (laboratorike,detyravetë kursit)	Specifikuarnë syllabusetpërkatëse
Testimetgjatëvitit	Specifikuarnë syllabusetpërkatëse
Provimpërfundimtar	Specifikuarnë syllabusetpërkatëse
Etj	Specifikuarnë syllabusetpërkatëse
Nëtotal	Specifikuarnë syllabusetpërkatëse

Aktivizimi i studentëve në komponentët e aktivitetit të njësisë

Tabela16

Aktiviteti shkencor i IAL	Numri i studentëve të aktivizuar
Për punime shkencore individuale të pedagogëve	1
Për projekte shkencore në rang Departamenti	3
Për projekte shkencore në rang Fakulteti	2
Për projekte shkencore në bashkëpunim me të tjerë	2

9. Studentët

Pjesa përshkrimore

Pranimi dhe regjistrimi i kandidatëve në Programin e Studimit të Ciklit të Dytë “Master Profesional” në “E Drejtë Bankare dhe Financiare” pranë SHLUJ “Luarasi”, realizohet në përputhje me Ligjin Nr.9741 datë 21.05.2007 “Për Arsimin e Lartë në Republikën e Shqipërisë, i ndryshuar me: Ligjin Nr.9832 datë 12.11.2007, Ligjin Nr.10 307 datë 22.07.2010, Ligjin Nr.10 493 datë 15.12.2011, sipas udhëzimeve të MAS, sipas ndryshimeve përkatëse të akteve ligjore dhe nënligjore, si dhe bazuar në Statutin e SHLUJ “Luarasi” neni 50, në Rregulloren e SHLUJ “Luarasi” neni 30 dhe në Rregulloren e Programit të Studimit të Ciklit të Dytë “Master i Shkencave” në “Bankat dhe Tregjet Financiare” neni 5. Gjithashtu, pranohen për t’u regjistruar në këtë program studimi shtetas shqiptarë dhe të huaj.

Shtetasit shqiptarë duhet të plotësojnë këto kushte bazë:

- Të vërtetojnë me dokument zyrtar mbarimin e shkollës së mesme në Shqipëri ose jashtë saj (ekuivalentuar sipas kriterëve të përcaktuara nga Ministria e Arsimit dhe Sportit).
- Të vërtetojnë se zotërojnë një diplomë të studimeve të ciklit të parë, Bachelor, së bashku me certifikatën e notave dhe suplementin e diplomës, ose zotërojnë një diplomë tjetër studimi të fituar jashtë vendit, të vlerësuar ekuivalente me të nga MAS, si dhe ata persona që zotërojnë një diplomë që vërteton përfundimin e studimeve të ciklit të dytë ose të ciklit të tretë.
- Të zotërojnë dëshmi të gjuhës angleze ose japin provimin e gjuhës angleze në përfundim të studimeve, Niveli B1, mbi bazën e një testimi të njohur ndërkombëtar, sipas përcaktimit të Udhëzimit Nr.14, datë 28.03.2011, të Ministrit të Arsimit dhe Shkencës.

Cambridge ESOL – University of Cambridge examination

IELTS – International English language Testing System

TOEFL – Test of English as a Foreign language

TOEIC – Test of English for International Communication

Michigan Test

PTE General Pearson Test of English General

- Të pranojnë pagimin e tarifës së caktuar semestrale ose vjetore.
- Të plotësojnë kriteret e tjera të parashikuara në aktet ligjore dhe nënligjore në fuqi.

Shtetasit e huaj, përveç kushteve të mësipërme, duhet të plotësojnë edhe këto kushte bazë plotësuese:

- Të paraqesin kopjen e noterizuar të lejes së qëndrimit në momentin e regjistrimit.
- Të paraqesin dëshminë e njohjes së gjuhës shqipe të lëshuar nga Fakulteti i Gjuhëve të Huaja në Universitetin e Tiranës.

Kushte specifike të pranimit të studentëve

Në SHLUJ “Luarasi” aplikohet vetëm një kriter i veçantë për përzgjedhjen e kandidatëve të cilët dëshirojnë të vazhdojnë studimet në Programin e Studimit të Ciklit të Dytë Master Profesional në “E Drejtë Bankare dhe Financiare”.

- Vërtetojnë se zotërojnë një diplomë të studimeve të ciklit të parë, Bachelor, në Fushën e Drejtësisë dhe Shkenca Sociale me programe të ngjashme me fushën e Drejtësisë si: Shkenca Politike, Diplomaci, Marrëdhënie Ndërkombëtare si dhe në fushën e Ekonomisë, së bashku me certifikatën e notave dhe suplementin e diplomës, ose zotërojnë një diplomë tjetër studimi të fituar jashtë vendit, të vlerësuar ekuivalente me to nga MAS, si dhe ata persona që zotërojnë një diplomë që vërteton përfundimin e studimeve të ciklit të dytë ose të ciklit të tretë në fushën e Drejtësisë.

Si rregull, sekretaria e fakultetit përkatës bën verifikimin e dokumentacionit të kandidatëve referuar legjislacionit në fuqi dhe rregulloreve të sipërpërmendura. Përzgjedhja e kandidatëve bëhet nga një komision i caktuar nga dekani i çdo fakulteti, mbështetur në dokumentacionin e paraqitur. Numri i pranimeve bazohet në mundësitë reale të fakultetit për një mësim normal dhe brenda standardeve të kërkuara nga Ministria e Arsimit dhe Sportit.

Menjëherë pas regjistrimit studenti nënshkruan “Kontratën e Studentit” nga e cila burojnë të drejtat dhe detyrimet që ka çdo student në momentin e nënshkrimit të saj.

Përgjithësisht, nota mesatare e studentëve në hyrje është mbi 8 dhe në dalje të një viti tentohet të ruhet kjo mesatare, ndërkohë që deri në diplomim ka tendenca në rritje. Numri i studentëve në hyrje dhe në dalje në vite nuk është ruajtur, kjo në varësi të kalueshmërisë nga viti i parë në semestrin e tretë, pavarësisht se kalueshmësia është 100% nga semestri i tretë deri në diplomim të këtij programi studimi. Pra, vetëm 14.3% e totalit të studentëve kanë mbaruar studimet e Ciklit të Dytë Master Profesional në “E Drejtë Bankare dhe Financiare” brenda afateve normale të përcaktuara për këtë cikël (1.5 vjet), ndërsa pjesa tjetër ka tendencën të mbarojë me vonesë këto studime. Kalueshmëria e studentëve për vitin e parë dhe deri në diplomim është 100%.

SHLUJ “Luarasi” gjeneron statistika për studentët lidhur me sa më sipër, bazuar në Ligjin Nr.9741 datë 21.05.2007 “Për Arsimin e Lartë në Republikën e Shqipërisë”, neni 58, i ndryshuar dhe aktet nënligjore në fuqi, si dhe bazuar në Udhëzimin Nr.9 datë 25.02.2010 “Për mbledhjen, përpunimin dhe raportimin e të dhënave statistikore” për sistemin universitar, dhe në Udhëzimin Nr.31 datë 16.09.2014 “Për pajisjen e institucioneve të arsimit të lartë publik dhe privat me regjistrat bazë të studentëve”, si dhe udhëzime të tjera të MAS që dalin për çdo vit akademik. Këto statistika SHLUJ “Luarasi” i raporton rregullisht në MAS sipas udhëzimeve të vazhdueshme dhe afateve të përcaktuara nga kjo ministri.

SHLUJ “Luarasi” ndërton marrëdhënie shumë të mira komunikimi me studentët, si gjatë procesit mësimor ashtu dhe pas diplomimit. Studentet kontaktojnë shpesh pedagogët dhe diskutojnë mbi problematikat e hasura në praktikë. SHLUJ “Luarasi” ka ngritur një strukturë të veçantë - Zyrën e Studentit dhe Këshillimit të Karrierës, e cila ofron shërbimin e këshillimit të studentëve, u mundëson atyre leksione të hapura me të ftuar akademikë kombëtarë dhe ndërkombëtarë, trajnime profesionale në fushën ekonomike, internship-e dhe praktika të ndryshme profesionale në institucionet publike dhe private me të cilat kjo zyrë ka komunikime të vazhdueshme.

Pranë SHLUJ “Luarasi” janë organizuar dhe vepronë suksesshëm senatet e fakulteteve me senatorët përkatës për çdo grup, të kryesuar nga Presidenti dhe Zv./Presidenti i Senatorëve. SHLUJ “Luarasi” nëpërmjet Zyrës së Studentit dhe Këshillimit të Karrierës në bashkëpunim të ngushtë me strukturat e Senatit Studentor realizon informimin e shpeshtë

të studentëve në të gjitha drejtimet, si në aspektin e procesit mësimor ashtu edhe në aspektin social duke mundësuar pjesëmarrjen e studentëve në organizime të tilla si konkurse në rang universiteti dhe kombëtar, si dhe në aktivitete sportive dhe sociale.

Këshillimi i karrierës është një katalizator për rritjen dhe zhvillimin e karrierës, si dhe për të hyrë me sukses në tregun e punës. Orientimin drejt karrierës e bazojmë dhe e fokusojmë në tre tipare kryesore: 1)- Inteligjencën e studentëve, 2)- Personalitetin e studentëve, dhe 3)- Fushën e interesave. Duke u fokusuar në këto tre tipare kryesore, Zyra e Studentit dhe Këshillimit të Karrierës i ndihmon studentët të realizojnë ambiciet e tyre për karrierë, të gjejnë veten në tregun e punës, të bëjnë aplikime të efektshme, të zhvillojnë aftësitë e tyre dhe për rrjedhojë të përmbushin kriteret e punëdhënësve. Duke iu referuar “Inteligjencës së studentëve”, konkretisht janë vendosur indikatorët matës nëpërmjet mesatares, aktivizimit nëpër evente të ndryshme që janë: trajnimet, internship-et, ëorkshop-et, etj... Këta indikatorë i kanë nxitur studentët të aftësohen më shumë, të rrisin konkurrencën e drejtë dhe profesionale ndërmjet tyre, por edhe të përgatiten denjësisht për tregun e egër të punës. Duke iu referuar “Personalitetit të studentëve”, janë krijuar netëork-e sociale dhe elektronike (në viber, ëhats upp) ndërmjet tyre për t’u socializuar me njëri-tjetrin jo vetëm sipas interesave profesionale apo prirjes që ata kanë por edhe sipas tipeve dhe karaktereve që shfaqin. Këto lloj netëork-e i kanë ndihmuar studentët të njihen më mirë me njëri-tjetrin, të mësohen të vlerësojnë dhe të ndihmojnë njëri-tjetrin, si dhe kanë nxitur frymën e bashkëpunimit në grup. Duke iu referuar “Fushës së interesave”, gradualisht kemi zbuluar më mirë prirjet dhe synimet e tyre, duk i përputhur me kërkesat e tregut të punës në funksion të përmbushjes së interesave të studentëve për punësim. Zyra e Studentit dhe Këshillimit të Karrierës pranë SHLUJ “Luarasi” ka komunikime dhe bashkëpunime të vazhdueshme me institucione publike dhe private, të cilat sjellin vazhdimisht pranë institucionit tonë njoftimet e tyre për punësimin e studentëve tanë konform rregullave, procedurave dhe kriterëve të atyre institucioneve. Gjithashtu, SHLUJ “Luarasi” ka marrëveshje të formave të ndryshme me institucione të administratës publike dhe private, për t’u ofruar studentëve suportin e zgjerimit dhe plotësimit të njohurive praktike dhe krijimit të eksperiencave në profesionin e tyre të ardhshëm. Zyra e Studentit dhe Këshillimit të Karrierës është gjithmonë e gatshme dhe në dispozicion të tyre duke u ofruar informim të vazhdueshëm, sugjerime dhe orientime për karrierën e tyre, si dhe mundësi për zgjerimin e njohurive të tyre profesionale përmes marrëdhënieve me institucione të tjera publike dhe private që kjo zyrë vendos në dobi të studentëve. SHLUJ “Luarasi” ka krijuar databazën e studentëve që do të diplomohen me të dhënat e tyre bazë të komunikimit (numër telefoni dhe e-mail), si dhe në vijimësi edhe të të dhënave të tyre lidhur me punësimin dhe karrierën ndjekur në veçanti Zyra e Studentit dhe Këshillimit të Karrierës.

Gjatë vizitës në institucion kjo Zyrë prezantoi punën e saj në mënyrë të detajuar, të materializuar për çdo vit akademik.

Vlerësimi i Tregues të matshëm:

- Eksperti përshkruan gjëndjen e konstatuar në Institucion në Raport me të dhënat e deklaruara nga Institucioni në Raportin e Vlerësimit të Brendshëm (RVB) për këta tregues. Eksperti evidenton ndryshimet dhe shprehet nëse ka ndryshime dhe sa këto ndryshime ndikojnë në përmbushjen e standardeve që lidhen me këta tregues.

Nga vizita në institucion rezultojnë të njëjta të dhëna që përshkruhen në RVB.

- Procedurat e pranimit të studentëve
- Cilësia në hyrje dhe në dalje e studentëve

Tabela 17

Programi i studimit MP në E Drejtë Bankare dhe Financiare	Studentë të regjistruar në vitin e Parë (për herë të parë)	Nota Mesatare	Studentë të diplomuar në vitin e fundit (pa vite përsëritëse)	Nota Mesatare
Filluar më 22.11.2013- Maj 2015	7	8.41	---	---
Maj 2015	---	---	1	9.18
Në total	7			

- Studentë të regjistruar në vitin e Parë (për herë të parë)
- Nota Mesatare
- Studentë të diplomuar në vitin e fundit (pa vite përsëritëse)
- Nota Mesatare
- Mobiliteti i studentëve brenda sistemit të arsimit të lartë në vend

Pranë SHLUJ “Luarasi” pranohen për të ndjekur studimet universitare, edhe studentët që vërtetojnë me dokumente zyrtare konform legjislacionit në fuqi transferimin nga një institucion tjetër i arsimit të lartë publik ose privat. Për studentë që dëshirojnë të transferojnë studimet e tyre pranë SHLUJ “Luarasi”, institucioni ynë ka ndërtuar strukturën e pranimit dhe shqyrtimit të dokumentacionit përmes Komisionit të Ekuivalentimit të programeve mësimore. Nëse përputhshmëria e programeve i pajis studentët me kreditet e nevojshme, studentët regjistrohen për të vazhduar vijimësinë e studimeve në vitin akademik vijues, duke plotësuar njëkohësisht të gjitha kushtet e domosdoshme dhe specifike të pranimit të studentëve në SHLUJ “Luarasi”. Ky proces i lejon studentët të mbartin lëndët e paekuivalentuara pët t’i shlyer ato në vijimësi të studimeve të tyre. Komisioni i Ekuivalentimeve shpall listën e studentëve që pranohen të ndjekin studimet në SHLUJ “Luarasi”, sipas programeve të studimit dhe profileve duke caktuar edhe afatin përfundimtar të regjistrimit.

- Të dhëna për punësimin e studentëve

Tabela 18

Periudha e të dhënave (22.11.2013-Maj 2015)			
Programi i studimit MP në “E Drejtë Bankare dhe Financiare”	Numri total të diplomuarve	Numri total i të punësuarve (në përputhje me diplomën)	Numri total i të punësuarve (jo në përputhje me diplomën)
	1	1	---

- Numri total të diplomuarve

Në këtë program studimi është diplomuar vetëm 1 student.

- Numri total i të punësuarve (në përputhje me diplomën)

Studentët e këtij programi studimi kanë qenë të punësuar gjatë kohës së ndjekjes së studimeve. Nga biseda me ta konstatohet se ky program është një mundësi për promovimin e tyre.

- Numri total i të punësuarve (jo në përputhje me diplomën)
- Dokumentacioni përkatës i marrë gjatë vizitave

Vlerësimi sipas Standardeve

Standardi/Kriteret	Vlerësimi sipas standardeve
Standardi IV.1 - Studentët kanë të drejtë të ndjekin programet e studimeve të ciklit të dytë dhe programet e integruara të studimeve të ciklit të dytë.	

<p>Kriteri 1 Studentët që ndjekin programet e studimeve “Master i Shkencave” apo “Master Profesional” zotërojnë së paku diplomën universitare “Bachelor” dhe kanë grumbulluar 180 kredite ECTS;</p> <p>Kriteri 2 Pranimi në programet e integruara të studimeve bëhet në përputhje me ligjin nr. 9741, datë 21.5.2007, “Për arsimin e lartë në Republikën e Shqipërisë”, i ndryshuar dhe akteve nënligjore në fuqi;</p> <p>Kriteri 3 Studentët plotësojnë kriteret e pranimit të përcaktuara nga institucioni;</p> <p>Kriteri 4 Studentët e këtyre programeve të studimit japin deri në diplomim edhe provimin e gjuhës angleze mbi bazën e testeve të njohura ndërkombëtare. Për programet e studimeve “Master Profesional” niveli i gjuhës angleze është B2, ndërsa për programet e studimeve “Master i Shkencave” dhe programet e integruara të studimeve të ciklit të dytë niveli i gjuhës angleze është C1, sipas Kuadrit European të Gjuhëve;</p> <p>Kriteri 5 Institucioni vlerëson herë pas here politikën e pranimit dhe ndikimin e tyre në përparimin e mëtejshëm të studentëve në programin e studimit, si dhe harton plane të mundshme për ndryshimin e kriterëve të pranimit.</p>	<p>Për t’u pranuar në Programin e Studimit të Ciklit të Dytë Master Profesional në “E Drejtë Bankare dhe Financiare” studentët duhet të zotërojnë së paku diplomë universitare “Bachelor” dhe të kenë grumbulluar 180 kredite ECTS.</p> <p>Pranimi dhe regjistrimi i kandidatëve në Programin e Studimit të Ciklit të Dytë Master Profesional në “E Drejtë Bankare dhe Financiare” pranë SHLUJ “Luarasi”, realizohet në përputhje me Ligjin Nr.9741 datë 21.05.2007 “Për Arsimin e Lartë në Republikën e Shqipërisë”, i ndryshuar me: Ligjin Nr.9832 datë 12.11.2007, Ligjin Nr.10 307 datë 22.07.2010, Ligjin Nr.10 493 datë 15.12.2011, sipas udhëzimeve të MAS, aktet nënligjore në fuqi, si dhe bazuar në Statutin e SHLUJ “Luarasi” neni 50, në Rregulloren e SHLUJ “Luarasi” neni 30 dhe në Rregulloren e Programit të Studimit të Ciklit të Dytë Master Profesional në “E Drejtë Bankare dhe Financiare” neni 5.</p> <p>SHLUJ “Luarasi” deklaron se për t’u pranuar në Programin e Studimit të Ciklit të Dytë Master Profesional në “E Drejtë Bankare dhe Financiare” aplikohet vetëm një kriter i veçantë për përzgjedhjen e kandidatëve të cilët dëshirojnë këtë program studimi, të përcaktuara në Rregulloren e Programit të Studimit të Ciklit të Dytë Master Profesional në “E Drejtë Bankare dhe Financiare” neni 5 dhe të përmendura më sipër në pjesën e kushteve specifike të pranimit të studentëve.</p> <p>Ashtu siç e përshkruam më sipër, gjuha e huaj është detyrim përpara diplomimit të studentëve. Deri në përfundim të studimeve të këtij cikli, studentët nuk diplomohen nëse nuk kanë paraqitur dokumentin e mbrojtjes së gjuhës së angleze sipas kriterit ligjor.</p> <p>Duke qenë se ky institucion ka strategji që mirëpërcakton drejtimin e tij, është e kuptueshme që përmirësimi i politikave të pranimit të studentëve është një këndvështrim i parashikuar.</p>
<p>Standardi IV. 2- Institucioni informon studentët në lidhje me: statusin e institucionit, të programeve të studimeve që ofron dhe me politikën e punësimit.</p>	
<p>Kriteri 1 Studentëve u jepet informacion për mundësitë për punësim pas diplomimit në përfundim të këtyre programeve të studimeve;</p> <p>Kriteri 2 Studentëve u jepet informacion për akreditimin e institucionit dhe të programeve të studimeve që ofrohen si edhe për njohjen dhe vlefshmërinë, brenda dhe jashtë vendit, të diplomës së lëshuar nga ky institucion;</p>	<p>Zyra e Studentit dhe Këshillimit të Karrierës është një nga pikat e forta të institucionit, që ka si mision pikërisht krijimin e mundësive për punësim të studentëve të tij. SHLUJ “Luarasi” ka krijuar databazën e studentëve që diplomohen me të dhënat e tyre bazë të komunikimit (numër telefoni dhe e-mail), si dhe në vijimësi edhe të të dhënave të tyre lidhur me punësimin dhe karrierën.</p> <p>Në momentin e parë të interesimit, studentët informohen nga Sekretaria Mësimore, por edhe nga stafi akademik, mbi gjithçka që ofron SHLUJ “Luarasi”, lidhur me programin e studimit, organizimin e studimeve, kohëzgjatjen e këtij programi prej 1.5 vitesh që përmbajnë 3 semestra me 90 ETCS në total.</p> <p>Programi i të gjitha lëndëve që trajtohen në vitet akademike të Fakultetit Ekonomik në SHLUJ “Luarasi” janë të publikuara në platformën e njoftimeve të sekretarisë së këtij institucioni, në portalin dhe faqen e këtij institucioni në internet, si dhe në formë fizike disponibël në çdo moment pranë</p>

<p>Kriteri 3 Studentëve u ofrohet shërbimi i këshillimit të karrierës.</p>	<p>Sekretarisë Mësimore të këtij Fakulteti. Këto programe në mënyrë frekvente përditësohen nëse në to ka ndryshime. Çdo pedagog për lëndën e tij përkatëse është i detyruar të vërë në dispozicion të studentëve plan-programin e lëndës dhe hollësi të tematikës së lëndës që përshkruhet në silabusin përkatës. SHLUJ, “Luarasi” ofron informacione të përditësuara për njohjen dhe vlefshmërinë, brenda dhe jashtë vendit, të diplomës së lëshuar nga ky institucion, bazuar edhe në marrëveshjet që ka me universitetet ndërkombëtare.</p> <p>Në SHLUJ “Luarasi” funksionon Zyra e Studentit dhe Këshillimit të Karrierës, e cila në mënyrë aktive ndihmon dhe orienton studentët në përzgjedhjen e profilizimit të tyre më të ngushtë dhe kualifikimet akademike që ata duhet të marrin. SHLUJ “Luarasi” nëpërmjet kësaj Zyre realizon informimin e shpeshtë të studentëve në të gjitha drejtimet, si psh. për organizimin e orëve të leksioneve të hapura, të trajnimeve ekstrakurrikulare, internship-eve, konkurseve në rang universiteti dhe kombëtar, si dhe aktiviteteve sportive dhe sociale. Zyra e Studentit dhe Këshillimit të Karrierës është gjithmonë e gatshme dhe në dispozicion të tyre duke u ofruar informim të vazhdueshëm, sugjerime dhe orientime për karrierën e tyre, si dhe mundësi për zgjerimin e njohurive të tyre profesionale përmes marrëdhënieve me institucione të tjera publike dhe private që kjo zyrë vendos në dobi të studentëve.</p>
<p>Standardi IV. 3- Institucioni, kur aplikon për vlerësimin dhe akreditimin për herë të dytë, disponon statistika në lidhje me numrin e studentëve që ndjekin programet e studimeve të ciklit të dytë dhe programet e integruara të studimeve të ciklit të dytë.</p>	
<p>Kriteri 1 Institucioni disponon statistika vjetore për numrin e të diplomuarve në programet e studimeve që kanë përfunduar;</p> <p>Kriteri 2 Institucioni disponon statistika vjetore për numrin e studentëve të regjistruar në programet e studimeve të ciklit të dytë dhe në programet e integruara të studimeve të ciklit të dytë, tërheqjet nga programi, si dhe largimet para përfundimit të programit apo mospërfundimin me sukses të vitit akademik;</p> <p>Kriteri 3 Institucion disponon të dhëna për ecurinë akademike të studentëve që nga pranimi deri në diplomim.</p>	<p>SHLUJ “Luarasi” gjeneron statistika për studentët bazuar në Ligjin Nr.9741 datë 21.05.2007 “Për Arsimin e Lartë në Republikën e Shqipërisë”, neni 58, i ndryshuar me: Ligjin Nr.9832 datë 12.11.2007, Ligjin Nr.10 307 datë 22.07.2010, Ligjin Nr.10 493 datë 15.12.2011, në Udhëzimin Nr.9 datë 25.02.2010 “Për mbledhjen, përpunimin dhe raportimin e të dhënave statistikore” për sistemin universitar, në Udhëzimin Nr.31 datë 16.09.2014 “Për pajisjen e institucioneve të arsimit të lartë publik dhe privat me regjistrat bazë të studentëve”, si dhe udhëzime të tjera të MAS që dalin për çdo vit akademik. Këto statistika SHLUJ “Luarasi” i raporton rregullisht në MAS sipas udhëzimeve të vazhdueshme dhe afateve të përcaktuara nga kjo Ministri.</p> <p>Gjithashtu, SHLUJ “Luarasi” disponon statistika për numrin e të diplomuarëve, të dhëna të cilat raportohen periodikisht vit pas viti pranë MAS. Të dhënat e të diplomuarëve mbahen në regjistrin bazë të studentëve, respektivisht sipas fakultetit dhe programit përkatës. SHLUJ “Luarasi” mban statistika vjetore të rregullta për numrin e studentëve të regjistruar në Programin e Ciklit të Dytë të Studimit Master Profesional në “E Drejtë Bankare dhe Financiare”.</p> <p>SHLUJ “Luarasi” disponon në formë elektronike dhe të shkruar, të dhëna për ecurinë e studentëve gjatë zhvillimit të këtij programi studimor që nga pranimi deri në prag të diplomimit (regjistri bazë i studentëve ku pasqyrohen notat për secilin student).</p>
<p>Standardi IV. 4- Institucioni disponon një bazë të dhënash në lidhje me statistikën e punësimit të studentëve që janë diplomuar pas përfundimit të programeve të studimeve të ciklit të dytë dhe programeve të integruara të studimeve të ciklit të dytë.</p>	

<p>Kriteri 1 Institucioni mban një bazë të dhënash të studentëve të punësuar pas përfundimit të programeve të studimeve të ciklit të dytë apo të programeve të integruara të studimeve të ciklit të dytë si dhe për vendet e punësimit të tyre;</p> <p>Kriteri 2 Institucioni mban një bazë të dhënash për studentët që vazhdojnë studimet e mëtejshme në ciklet e tjera të studimeve etj.</p>	<p>SHLUJ “Luarasi” nëpërmjet sekretarisë mësimore, mban një bazë të dhënash të studentëve të punësuar pas përfundimit të këtij programi të studimit, si dhe për vendet e punësimit të tyre.</p> <p>Aktualisht, SHLUJ “Luarasi” nuk disponon një bazë të dhënash për studentët që përfundojnë këtë program studimi dhe që vazhdojnë studimet e mëtejshme në ciklet e tjera të studimeve, por në të ardhmen e afërt mendohet që të krijohet edhe një bazë e tillë të dhënash duke filluar nga brezi i vitit aktual të diplomimit.</p>
<p>Standardi IV. 5- Institucioni informon studentët në mënyrë të vazhdueshme dhe të detajuar, në lidhje me programet e studimeve.</p>	
<p>Kriteri 1 Studentët informohen në mënyrë të detajuar për programet e studimeve, afatin e përfundimit dhe organizimin e programit, statusin e akreditimit të programit;</p> <p>Kriteri 2 Studentët informohen për rezultatet e vlerësimit gjatë dhe në përfundim të programit;</p> <p>Kriteri 3 Përgjegjësi i modulit diskuton hapur me studentët rezultatet e këtyre vlerësimeve.</p>	<p>SHLUJ “Luarasi” që në momentin e regjistrimit dhe në vijimësi të studimeve informon studentët mbi programet dhe kurrikulat mësimore specifiku sipas degëve, si dhe mbi ecurinë e procesit të akreditimit të programeve përkatëse. Në secilin prej moduleve, studentët në mënyrë të vazhdueshme dhe koherente marrin informacione përkatëse lidhur me rezultatet e vlerësimit, si dhe diskutohen në mënyrë transparente këto rezultate.</p>
<p>Standardi IV. 6- Institucioni angazhon personelin e tij për përkujdesjen ndaj studentëve.</p>	
<p>Kriteri 1 Institucioni u ofron këshillim studentëve, ndjek ecurinë e tyre dhe i ndihmon për trajtimin dhe zgjidhjen e çështjeve dhe problematikave që lidhen me procesin mësimor;</p> <p>Kriteri 2 Institucioni (nëpërmjet zyrës për këshillimin e karrierës) ndihmon studentët në përzgjedhjen e institucionit në të cilin ata do të zhvillojnë praktikën profesionale, në rastet kur parashikohet një e tillë.</p>	<p>SHLUJ “Luarasi” ka ngritur një strukturë të veçantë - Zyrën e Studentit dhe Këshillimit të Karrierës e cila ofron shërbimin e këshillimit të studentëve, u mundëson atyre leksione të hapura me të ftuar akademikë kombëtarë dhe ndërkombëtarë, trajnime ekstrakurrikulare, internship-e dhe praktika të ndryshme profesionale në institucionet publike dhe private me të cilat kjo zyrë ka komunikime të vazhdueshme.</p> <p>Pranë SHLUJ “Luarasi” janë organizuar dhe veprojnë suksesshëm senatet e fakulteteve me senatorët përkatës për çdo grup, të kryesuar nga Presidenti dhe Zv./Presidenti i Senatorëve. SHLUJ “Luarasi” nëpërmjet Zyrës së Studentit dhe Këshillimit të Karrierës në bashkëpunim të ngushtë me strukturat e Senatit Studentor realizon informimin e shpeshtë të studentëve në të gjitha drejtimet. Zyra e Studentit dhe Këshillimit të Karrierës edhe në bashkëpunim me Senatin Studentor ndjek nga afër problematikën, kërkesat e studentëve, ecurinë e zhvillimit të të gjitha hallkave institucionale dhe akademike që lidhen me çështjet studentore si dhe ofron zgjidhje për çështje të caktuara që lidhen ta.</p> <p>Këshillimi i karrierës është një katalizator për rritjen dhe zhvillimin e karrierës, si dhe për të hyrë me sukses në tregun e punës. Zyra e Këshillimit të Karrierës i ndihmon studentët të realizojnë ambiciet e tyre për karrierë, të gjejnë veten në tregun e punës, të bëjnë aplikime të efektshme, të zhvillojnë aftësitë e tyre dhe për rrjedhojë të përmbushin kriteret e punëdhënësve. Kjo zyrë mbështet në mënyrë specifike këshillimin dhe ecurinë e karrierës së studentëve, orienton ata drejt praktikave më të vlefshme pranë institucioneve publike dhe private, mundëson për ta kualifikime të ndryshme profesionale sipas fushave të interesit, si dhe rekomandon ata tek punëdhënës potencialë dhe organizon aktivitete jashtëkurrikulare të dobishme për studentët.</p> <p>Studentët e SHLUJ “Luarasi” të këtij programi studimi mbështeten gjatë gjithë procesit të formimit akademik nga Zyra e Studentit dhe Këshillimit të Karrierës, duke u mundësuar praktika mësimore</p>

	<p>apo internship-e specifike në institucionet apo organizatat ekonomike me të cilat institucioni ynë ka marrëveshje të ndërsjelltë. Por studentët kanë edhe të drejtën e përzgjedhjes vetë të institucionit ku dëshirojnë të atashohen, dhe në të gjitha rastet institucioni ynë u ofron mbështetje maksimale gjatë gjithë këtij procesi. Subjektet në të cilat studentët tanë kryejnë praktikën profesionale apo intershipet janë institucione të njohura shtetërore me orientim ekonomik në veprimtarinë e tyre, të tilla si: Ministria e Ekonomisë – Departamenti Juridik, Ajo e Financave – Departamenti Juridik, Departamentet Ekonomike në disa institucione shtetërore, Zyra Shqiptare për Të Drejtën e Autorit pranë Ministrisë së Kulturës, DAP-i, AKP-ja, Shkolla e Magjistraturës, Departamentet Juridike të bankave dhe bizneseve private me emër dhe reputacion, SICRED sh.a, etj. Pra, të gjithë këto janë institucione ku gjenden hapësira për punën dhe krijimin e eksperiencave profesionale në fushën ekonomike. Po ashtu, SHLUJ “Luarasi” ndihmon në shtimin e tyre dhe njëherësh në orientimin e praktikës duke adresuar sipas specifikave realizimin e një produkti teorik-aplikativ nga secili student. Në përfundim të praktikave profesionale apo intership-it, institucioni që ka pranuar dhe drejtuar studentët në periudhën kohore të caktuar, është rekomanduar që të lëshojë një dokument zyrtar për punën e kryer nga studentët, aftësitë, cilësitë dhe kapacitetet e treguara gjatë kohës së punës së kryer dhe ky dokument i shtohet CV-së së tyre.</p>
<p>Konkluzionet e vlerësimit: Pranimet në SHLUJ “Luarasi” bëhen në përputhje me të gjitha kërkesat e akteve ligjore e nënligjore. Studentët kanë mundësi të plota informimi mbi degë e këtij institucioni, programet e studimit që ofron, akreditimin e tyre, etj. Gjuha e huaj (anglisht) është një kriter i detyrueshëm përpara diplomimit të studentëve. Sekretaria Mësimore është e pajisur me database të saktë për studentët e regjistruar, ata që kanë përfunduar studimet apo ata që kërkojnë të transferojnë studimet. Institucioni ofron shërbimin e këshillimit të karrierës nëpërmjet një zyre të posaçme, e cila disponon të dhëna të sakta për mundësitë e punësimit, për aftësitë e studentëve, mban lidhje me studentët që janë diplomuar, etj. Kjo Zyrë ka një database të plotë dhe funksionon në shërbim të studentëve.</p>	

KËRKIMI SHKENCOR NË FUNKSION TË PROGRAMIT TË STUDIMIT.

10. Kërkimi shkencor

Pjesa përshkrimore

Nisur nga vizitat në institucion, si dhe nga materialet e vëna në dispozicion, vërehet se SHLUJ “Luarasi” i kushton vëmendjen e duhur kërkimit shkencor, si në kuadrin institucional, ashtu edhe në atë profesional personal. Në këtë kuadër në funksion edhe të këtij programi studimi insitucioni ka organizuar apo bashkëorganizuar Konferenca Shkencore Kombëtare dhe Ndërkombëtare, seminare apo aktivitete të tjera, si vijon:

1. Konferencë shkencore kombëtare “Revolucioni Kurrikular në Republikën e Shqipërisë”, organizuar në bashkëpunim me institucione të tjera të arsimit të lartë, si dhe me mbështetjen financiare të Fondacionit Shoqëria e Hapur për Shqipërinë – SOROS, Shkurt 2012.
2. Tryezë e rumbullakët me temë: “Përmirësimi i edukimit ligjor përmes shprehive praktike”, në bashkëpunim me Shkollën e Magjistraturës, Mars, 2012.
3. Kursi akademik mbi menaxhimin kolateral, Maj 2012.

4. Konferencë shkencore kombëtare me temë: “Shteti, Shoqëria dhe e Drejta: Sfidat e të drejtave të njeriut në Shqipëri”, në bashkëpunim me Universitetin “Aleksandër Moisiu”, Durrës, Prill 2013.
 5. Diskutim me studentë për gjetjet e raportit të monitorimit të prioritetëve për integrimin European, në bashkëpunim me Fondacionin Soros dhe një grup ekspertësh, Shkurt 2014
 6. Tryezë e rrumbullakët me temë: “Investimet e Huaja në Shqipëri - Tendencat, Sfidat dhe Bashkëpunimi për Nxitjen e Tyre”, organizuar nga Shoqata e Konsujve të Nderit në Shqipëri, në bashkëpunim me Dhomën e Tregtisë Tiranë dhe Bashkimin e Dhomave të Tregtisë, Dhjetor 2014.
 7. Konferencë Shkencore Ndërkombëtare me temë: “Sundimi i ligjit dhe siguria publike, faktor ndikues për bashkëpunimin ekonomik rajonal”, organizuar nga Instituti për Studime Ligjore dhe Demokratike, Gjilan, Kosovë, me pjesëmarrjen e SHLUJ “Luarasi”, Mars 2015.
- Ka nxitur dhe mbështetur financiarisht, pjesëmarrjen e personelit akademik në konferenca shkencore apo aktivitete të tjera me natyrë kërkimore shkencore në fushën në të cilën orientohet ky program studimi, brenda dhe jashtë vendit, si më poshtë vijon:
 - 1) Në Mars 2015 ka mbështetur pjesëmarrjen e një grupi pedagogësh në Konferencën Shkencore Ndërkombëtare “Sundimi i ligjit dhe siguria publike, faktor ndikues për bashkëpunimin ekonomik rajonal”, organizuar nga Instituti për Studime Ligjore dhe Demokratike i Gjilanit, Kosovë.
 - 2) Në Qershor 2015, Dekani i Fakultetit Ekonomik Dr. Altin Hoti, vizitoi Universitetin e Lodz, Poloni, ku mbajti një leksion të hapur me temë: “Borxhi privat dhe rritja ekonomike” dhe nënshkroi marrëveshjen e bashkëpunimit midis Qendrës së Taksave dhe Politikave të Taksimit të Universitetit të Lodz dhe SHLUJ “Luarasi.”
 - Ka realizuar, nëpërmjet “Luarasi University Press”, disa botime të cilat ndihmojnë si tekste bazë ose lehtësuese në këtë program studimi, si:
 - E drejta tregtare (Francesco Galgano)
 - E drejta private (Francesco Galgano)
 - Studime për të drejtën zakonore (Aleks Luarasi)
 - Kodi Penal i Republikës së Shqipërisë
 - Kodi Civil i Republikës së Shqipërisë
 - Kodi i Procedurës Penale, (me praktikë
 - Kodi i Procedurës Civile, (me praktikë)
 - Sistemi Tatimor dhe Administrimi i Sistemit Tatimor (Kasem Seferi)
 - Ka organizuar një anketim me studentë për metodologjinë në kërkimin shkencor dhe në punën e pavarur të studentit. Ky anketim është iniciuar nga Qendra e Kërkimit Shkencor të SHLUJ “Luarasi” dhe ka përfshirë studentë të SHLUJ “Luarasi”, Universitetit “Aleksandër Moisiu”, Durrës, Universitetit Politeknik të Tiranës dhe Universitetit “Iliria.”
 - Ka ftuar lektorë të huaj dhe vendas, pedagogë të shquar të fushës së drejtësisë dhe ekonomisë apo personalitete të spikatura të këtyre fushave, për shkëmbimin e

eksperiencave si dhe për trajnimin dhe kualifikimin e mëtejshëm të personelit akademik të SHLUJ “Luarasi.” Ndër këto aktivitete, si më të rëndësishme veçohen:

- Prof. Alessandro Blasi, Universiteti La Sapienza, Itali, Leksion i hapur me temë: “Politikat monetare të Bashkimit Evropian: E ardhmja e Europës dhe e Euros.”
- Trajnim disa ditor i personelit akademik nga Dr. Claire Gordon (Profesor në London School of Economics and Political Sciences dhe Drejtore e Qendrës së Trajnimeve dhe Çertifikimit të Profesorëve në Londër).
- Trajnimi i vazhdueshëm i personelit akademik nga Prof. Roberto Ruozi, ish Rektor i Universitetit Bocconi, Itali, i cili ka mbajtur pozicionin e dekanit të nderit të Fakultetit Ekonomik, pranë SHLUJ “Luarasi”, për disa kohë, dhe ka ofruar të gjithë asistencën e nevojshme akademike për përmirësimin e kërkimit shkencor.
- Trajnim i organizuar nga Prof. As. Dr. Ziemek Kukulski, profesor pranë Universitetit të Lodz, Poloni, etj.

Vlera, dimensionet, dhe cilësia e punës kërkimore shkencore të SHLUJ “Luarasi” është vlerësuar nga institucionet kërkimore shkencore në vend, si Akademia e Shkencave, Instituti i Studimeve Albanologjike, etj., si edhe nga personalitete të njohura të shkencës dhe kërkimit në vend dhe jashtë tij, si veprimtari dhe punë me vlera të larta dhe kontribute në fushën e së drejtës dhe ekonomisë. Një nga botimet e realizuara nga Prof. As. Dr. Irakli Koçollari ka marrë “Çmimin e Parë, si Libri më i Mirë, për edicionin mbarëkombëtar të vitit 2013 – 2014.”

Aktiviteti shkencor individual i personelit akademik të SHLUJ “Luarasi” evidentohet çdo vit akademik, nëpërmjet plotësimit të formularit të standardizuar për këtë aktivitet. Ky formular është i organizuar në:

- Formular për planifikimin e kërkimit shkencor për vitin akademik (ky formular plotësohet çdo fillim viti nga personeli akademik i SHLUJ “Luarasi”)
- Formular për realizimin e kërkimit shkencor të planifikuar (ky formular plotësohet në përfundim të vitit akademik nga personeli akademik i SHLUJ “Luarasi”)

Sa i takon strukturimit organizativ të aktivitetit shkencor, SHLUJ “Luarasi” ka patur në strukturë Qendrën e Kërkimit Shkencor, si një departament i veçantë, i cili kishte mision kryesor koordinimin dhe organizimin e kërkimit shkencor në nivel institucioni. Me riorganizimin e institucionit, në vitin akademik 2014 – 2015, përbërja e QKSH-së u shkri në njësitë bazë të secilit fakultet. Tashmë veprimtaria kërkimore dhe shkencore menaxhohet në nivelin e departamentit, si struktura bazë. Çdo departament ka në përbërje të tij grupe kërkimore të përbërë nga 3 – 4 pedagogë të fushës përkatëse, titullari i së cilës ka të paktën gradën shkencore “Doktor”. Këto grupe kryejnë hulumtime brenda fushës së departamentit ku ato bëjnë pjesë dhe i paraqesin ato për diskutim në departament e më tej në Këshillin e Fakultetit përkatës. Pavarësisht grupeve kërkimore në përbërje të departamenteve, çdo pedagog i SHLUJ “Luarasi” angazhohet në kërkim shkencor individual, në fushën në të cilën lejon, dhe motivohet të vazhdojë karrierën akademike në fitimin e gradave dhe titujve të mëtejshëm. Në Janar të vitit 2015, me Urdhër të Rektorit, është ngritur Njësia për Koordinimin e Kërkimit Shkencor. Kjo njësi është përgjegjëse për koordinimin e veprimtarisë kërkimore shkencore të institucionit.

Puna bazë e kërkimit shkencor është orientuar që të jetë e lidhur ngushtë me specialitetet e fushave që mbulojnë në mënyrë specifike departamentet. Kërkimi shkencor është i

orientuar dhe në shërbim të profileve dhe lëndëve specifike që ofrojnë programet e studimit. Departamenti, si njësi bazë e kërkimit shkencor, orienton kërkimin në mënyrë specifike në këto fusha.

Vlerësimi i Treguesve të matshëm:

- Eksperti përshkruan gjëndjen e konstatuar në Institucion në Raport me të dhënat e deklaruara nga Institucioni në Raportin e Vlerësimit të Brendshëm (RVB) për këta tregues. Eksperti evidenton ndryshimet dhe shprehet nëse ka ndryshime dhe sa këto ndryshime ndikojnë në përmbushjen e standardeve që lidhen me këta tregues.

Nga vizita në institucion nuk rezultojnë të dhëna të tjera; përveçatyre të prezantuara në RVB. Stafi akademik shprehet i kënaqur nga përkrahja dhe mundësitë që institucioni ofron për të nxitur kërkimin shkencor.

- Të dhëna për kërkimin shkencor
- Numri i botimeve nga personeli akademik efektiv i IAL
- Numri i projekteve kërkimore të fituara
- Numri i projekteve të zbatuara
- Numri i aktiviteteve shkencore të organizuara nga IAL
- Numri i pjesëmarrësve në aktivitete shkencore brenda iAL
- Numri i kërkimit shkencor me procesin mësimor
- Numri i studentëve të përfshirë në kërkimin shkencor
- Numri i Çmimeve Kombëtare
- Dokumentacioni përkatës i marrë gjatë vizitave

Vlerësimi sipas Standardeve

Standardi/Kriteret	Vlerësimi sipas standardeve
Standardi III.3 - Personeli akademik angazhohet në veprimtari shkencore të organizuara në kuadër të programit të studimeve.	
Kriteri 1 Personeli akademik publikon rregullisht artikuj, materiale shkencore në disiplinën përkatëse;	Nisur nga të dhënat e mësipërme, konstatojmë se personeli akademik, kryesisht ai efektiv është i angazhuar në fushat e kërkimit shkencor, kryesisht edhe për shkak të angazhimit personal të gjithsecilit për të fituar gradat shkencore.
Kriteri 2 Personeli akademik, nëpërmjet angazhimeve në këto veprimtari jep ndihmesën e tij në zhvillimin e shkencës ose në zhvillimin e sektorëve të prodhimit apo të shërbimit.	Në mënyrë të veçantë, stafi akademik me kontratë, i kontraktuar nga ky institucion, janë drejtues të rëndësishëm institucionesh të fushës, për pasojë, kontributi shkencor dhe akademik i tyre, jep detyrimisht efekte pozitive në zhvillimin e sektorëve ku punojnë.
Standardi III.4 - Institucioni ofron programe mësimdhënieje edhe në gjuhë të huaj, me një personel akademik të kualifikuar.	
Kriteri 1 Personeli akademik që angazhohet në mësimdhënie në gjuhë të huaj ka kryer studimet universitare në atë gjuhë ose zotëron një certificate për njohje të avancuar të saj;	Nuk mund të themi se ky institucion zhvillon ndonjë nga lëndët e curriculës në gjuhë të huaj, por ka ftuar lektorë të huaj, të cilët janë figura të njohura në fushën në të cilën lektojnë.
Kriteri 2 Personeli akademik që angazhohet në mësimdhënie në gjuhë të huaj ka një përvojë në mësimdhënie në atë gjuhë, prej së paku një semestri.	Në SHLUJ “Lauarasi” zhvillohet lënda Gjuhë e Huaj (anglisht), titullari i kësaj lënde është pedagog efektiv në këtë institucion, që në vitin 2003.

Standardi III.10 - Institucioni angazhohet për kualifikimin e vazhdueshëm dhe të mëtejshëm të personelit të tij.	
<p>Kriteri 1 Institucioni organizon programe specifike për kualifikimin e mëtejshëm profesional të personelit akademik e të personelit mësimesh-kencor;</p> <p>Kriteri 2 Institucioni u ofron personelit akademik dhe atij mësimesh-shkencor mundësinë e kualifikimeve të mëtejshme brenda dhe jashtë vendit.</p>	<p>Nisur nga të dhënat e ofruara dhe konfirmimi nëtakimet me stafin pedagogjik, ky institucion ka organizuar trajnime dhe kualifikime për stafin efektiv, por edhe atë me kontratë. këto trajnime kanë qenë të fokusuara në fushë e kërkimit shkencor, si edhe në atë të mësimdhënies.</p> <p>Vlen për t'u përmendur përkrahja, jo vetëm morale e stafit efektiv, por edhe ajo financiare për kualifikimin shkencor të këtij stafi. Pedagogët konfirmojnë financimin e përfshirjes së tyre në kërkim shkencor jashtë vendit (konferenca, trajnime) nga ana e SHLUJ "Luarasi".</p>
Standardi III.11 - Institucioni disponon një bazë të dhënash në lidhje me veprimtarinë kërkimore-shkencore të personelit akademik të tij.	
<p>Kriteri 1 Institucioni disponon një bazë të dhënash të studimeve shkencore të personelit akademik të angazhuar në këtë program studimi;</p> <p>Kriteri 2 Institucioni disponon një bazë të dhënash për botimet (tekste, monografi, libra, artikuj apo kumtesa në konferenca) brenda e jashtë vendit të personelit akademik të angazhuar në këtë program studimi;</p> <p>Kriteri 3 Institucioni disponon një bazë të dhënash për projektet kërkimore shkencore kombëtare e ndërkombëtare në të cilat ka marrë ose merr pjesë personeli akademik i angazhuar në këtë program studimi.</p>	<p>Baza e të dhënave për studimet shkencore të personelit akademik është e plotë dhe na u vu në dispozicion menjëherë.</p> <p>E njëjta gjë vlen edhe për të dhënat rreth botimeve shkencore të stafit akademik brenda dhe jashtë vendit. këto të dhëna janë ato të sipërpërmendura.</p> <p>Në raportin vjetor të veprimtarisë akademike, gjen vend edhe aktiviteti shkencor i pedagogëve efektivë. të tilla të dhëna të sakta i gjejmë edhe në Raport Vjetor i NJBSC për vitin akademik 2013-2014.</p>
<p>Konkluzionet e vlerësimit: Si konkluzion, mund të themi se kërkimi shkencor është një pikë e fortë e këtij institucioni, por që kryesisht mbështet nga stafi akademik me kontratë. Për sa i përket stafit akademik efektiv, janë të përfshirë në fusha të ndryshme të kërkimit shkencor, por kanë ende rrugë të gjatë individuale, për të rritur prestigjin e këtij institucioni. SHLUJ "Luarasi" ka krijuar të gjitha premiset për të nxitur kërkimin shkencor dhe përmirësuar metodat e mësimdhënies, nga ana e stafit pedagogjik, duke organizuar, t'rajnime, konferenca, simpoziume, kombëtare dhe ndërkombëtare, duke mbështetur financiarisht stafin pedagogjik. për të gjithë aktivitetin shkencor, në kuadër institucionale e personal, ekziston një bazë e plotë të dhënash. Ky institucion boton rregullisht revistën periodike "Mendimi".</p>	

11. Bashkëpunimi kombëtar, ndërkombëtar dhe marrëdhëniet me publikun

Pjesa përshkrimore

Bashkëpunimi me institucione të tjera kombëtare e ndërkombëtare është një nga pikat e forta të SHLUJ "Luarasi". Ky bashkëpunim është i parashikuar në Planin Strategjik të institucionit, si dhe neni 5, pikat h, i, j të Statutit të tij. Në këtë kuadër në funksion edhe të këtij programi studimi institucioni ka finalizuar disa marrëveshje bashkëpunimi me institucione homologe jashtë vendit, për periudhën 2008 – 2015, ku përfshihen:

- 1) Memorandum Mirëkuptimi dhe Bashkëpunimi midis SHLUJ "Luarasi", Universitetit European të Tiranës, Universitetit Polis, Akademisë së Filmit dhe Multimedias "Marubi" - Consorciun Universitar Shqiptar, 01.10.2008.
- 2) Marrëveshje Bashkëpunimi midis SHLUJ "Luarasi" dhe Universitetit Pavia, Itali, 30.10.2009.
- 3) Memorandum Mirëkuptimi dhe Bashkëpunimi midis SHLUJ "Luarasi" dhe Bounville

College, Britani e Madhe, 09.05.2012.

- 4) Marrëveshje Bashkëpunimi midis SHLUJ “Luarasi” dhe Universitetit “Aleksander Moisiu”, Durrës, 01.02.2013.
- 5) Marrëveshje Bashkëpunimi midis SHLUJ “Luarasi” dhe Universita Del Salento, Itali, 25.02.2013.
- 6) Marrëveshje Bashkëpunimi midis SHLUJ “Luarasi” dhe Kolegjit Iliria, Kosovë, 21.11.2014.
- 7) Marrëveshje Bashkëpunimi midis SHLUJ “Luarasi” dhe Universitetit të Lodz, Poloni, 05.12.2014.
- 8) Marrëveshje Bashkëpunimi midis SHLUJ “Luarasi” dhe Kolegjit Riinvest, Kosovë, Janar 2015
- 9) Marrëveshje Bashkëpunimi midis SHLUJ “Luarasi” dhe Akademise Profesionale të Biznesit, Tiranë, 30.01.2015.
- 10) Marrëveshje Bashkëpunimi midis SHLUJ “Luarasi” dhe Institutit për Studime Ligjore dhe Demokratike Gjilan - Kosovë, për organizimin e konferencave shkencore rajonale, 07.03.2015.
- 11) Marrëveshje Bashkëpunimi midis SHLUJ “Luarasi” dhe Qendrës së Taksave dhe Politikave të Taksimit të Universitetit të Lodz, Poloni, 02.06.2015.

Nga ana tjerët ka nënshkruar marrëveshje bashkëpunimi edhe me institucione brenda vendit, ku si të nevojshme për këtë program studimi duhet të përmendim:

- 1) Marrëveshje Bashkëpunimi midis SHLUJ “Luarasi” dhe Universitetit “Aleksandër Mosiu” Durrës, datë 1.2.1013
- 2) Marrëveshje Bashkëpunimi midis SHLUJ “Luarasi” Akademia Profesionale e Biznesit Tiranë, datë 30.1.2015
- 3) Marrëveshje Bashkëpunimi midis SHLUJ “Luarasi” dhe Shkollës së Magjistraturës, datë 27.03.2012, datë 18.3.2014
- 4) Marrëveshje Bashkëpunimi midis SHLUJ “Luarasi” dhe Organizata e Punëdhënësve të Shqipërisë “Biznes Albania”, datë 12.11.2012
- 5) Marrëveshje Bashkëpunimi midis SHLUJ “Luarasi” dhe ZRPP Tiranë, datë 24.01.2014
- 6) Marrëveshje Bashkëpunimi midis SHLUJ “Luarasi” dhe Bankës Credins, datë 26.07.2012
- 7) Marrëveshje Bashkëpunimi midis SHLUJ “Luarasi” dhe Institucionit të Avolatit të Popullit, datë 19.05.2015
- 8) Marrëveshje Bashkëpunimi midis SHLUJ “Luarasi” dhe Shoqatës Shqiptare të Bankave, datë 26.03.2012

Ky institucion ka nënshkruar marrëveshje bashkëpunimi edhe me Unionin e Gjyqtarëve dhe disa Gjykata të shkallës së Parë, duke rritur kështu mundësinë e praktikimit të studentëve përpara diplomimit.

Duhet përmendur fakti që një pjesë e stafit akademik me kontratë të këtij institucioni punojnë në këto institucione bashkëpunuese të SHLUJ “Luarasi”, duke bërë që këto marrëveshje të jenë më të frytshme.

Për të krijuar lidhje më të forta dhe më të mira me tregun e përshtatshëm të punës për këtë program studimi, do të ishte me vend bashkëpunimi me institucione të tjera bankare dhe jobankare, si dhe me Dhomën Kombëtare të Përmbauesve Gjyqësorë Privatë, anëtarët e së cilës mund të jenë përthithës të mirë të studentëve të këtij programi.

Vlerësimi i Treguesve të matshëm:

- Eksperti përshkruan gjëndjen e konstatuar në Institucion në Raport me të dhënat e deklaruara nga Institucioni në Raportin e Vlerësimit të Brendshëm (RVB) për këta tregues. Eksperti evidenton ndryshimet dhe shprehet nëse ka ndryshime dhe sa këto ndryshime ndikojnë në përmbushjen e standardeve që lidhen me këta tregues.

Në lidhje me bashkëpunimin kombëtar e ndërkombëtar të institucionit, vërejmë se të dhënat e deklaruara në RVB përputhen me dokumentacionin e verifikuar në institucion. Për të verifikuar këtë na është vënë në dispozicion një kopje e të gjithë marrëveshjeve të bashkëpunimit të nënshkruara nga institucioni ndër vite, me theks të veçantë ato marrëveshje që kanë ndikim të drejtpërdrejtë në suksesin e këtij programi studimi.

- Të dhëna për bashkëpunimin kombëtar dhe ndërkombëtar

Ndër aktivitetet më të rëndësishme, me impakt mbi institucionin dhe këtë program studimi në veçanti, në kuadër të bashkëpunimit ndërkombëtar, mund të veçohen:

- a) Marrëveshja e bashkëpunimit midis SHLUJ “Luarasi” dhe Universitetit të Lodz, Poloni, e nënshkruar gjatë vitit akademik 2014 – 2015, e cila ka gjeneruar aplikimin e përbashkët për programin ERASMUS+, si edhe financimin nga Universiteti Polak, përmes “Mobility Direct”, të mobilitetit të personelit akademik dhe studentëve të dy institucioneve, planifikimin e projekteve kërkimore - shkencore të përbashkëta, etj., duke e bërë realitetin ndërkombëtar akademik edhe më të prekshëm;
- b) Marrëveshja e bashkëpunimit, e vitit 2013, midis SHLUJ “Luarasi” dhe Universitetit të Salentos, Itali, universitet i cili është një tjetër partner serioz në kuadër të bashkëpunimit ndërkombëtar.
- c) Me qëllim përmirësimit të cilësisë së mësimdhënies dhe ndërkombëtarizimit të Fakultetit Ekonomik, SHLUJ “Luarasi” ka pasur marrëdhënie kontraktore me ish Rektorin e Universitetit Bocconi në Itali, Prof. Ruozi, i cili ka mbajtur pozicionin e dekanit të nderit, dhe ka ofruar gjithë asistencën e nevojshme për internacionalizimin e kurrikulave, përmirësimin cilësor të mësimdhënies dhe zgjerimin e kontakteve ndërkombëtare të institucionit.
- d) Gjithashtu, një kontribut me vlerë në procesin e ndërkombëtarizimit të metodave të mësimdhënies, ka luajtur procesi i trajnimit të personelit akademik nga Dr. Claire Gordon (Profesor në London School of Economics and Political Science dhe Drejtore e Qendrës së Trajnimeve dhe Çertifikimit të Profesorëve në Londër).
 - Numri i pjesëmarrësve si partnerë në projekte Kombëtare apo ndërkombëtare
 - Numri i Leksioneve dhe seminareve me lektorë të huaj

Në kuadër të bashkëpunimit dhe shkëmbimit të eksperiencave, në nivel ndërkombëtar, SHLUJ “Luarasi” ka ftuar në auditorë, për leksione të hapura dhe për të drejtuar debate, personalitete të shquara politike, ekspertë nga fushat e drejtesisë dhe ekonomisë, lektorë

nga institucione shkencore dhe universitete prestigjioze europiane. Ndër këto personalitete veçohen:

- 1) Prof. Alessandro Blasi, Universiteti La Sapienza, Itali, Leksion i hapur me temë: “Politikat monetare të Bashkimit Evropian: E ardhmja e Evropës dhe e Euros”, 2012
- 2) Z. Baybars Altuntas, Shkrimtar dhe Sipërmarrës Turk, Referat dhe promovim libri, Prill 2013
- 3) Z. Ettore Sequei, ish Ambasador i Delegacionit të Bashkimit European në Shqipëri, debat i ndërsjelltë me studentët me temë: ”Eurotransformimi dhe sfidat e Shqiperise për Integrimin European”, Prill 2013
- 4) Z. Massimo Gaiani, Ambasador i Italisë në Shqipëri, Referat me temë: “Sfidat e integritit European të Shqipërisë”, Maj 2013
- 5) Prof. Roberto Ruozi, Universiteti Bocconi, Itali - Leksion i hapur me temë: “Definition and situation of private banking in the world”, Tetor 2013
- 6) Dr. Claire Gordon - pedagoge, [The London School of Economics and Political Sciences - LSE](http://www.lse.ac.uk), Leksion i hapur me temë: "Bashkimi European, zgjerimi dhe perspektivat e Ballkanit perëndimor", Janar 2014
- 7) Z. David Grise, Këshilltar për anti-korrupsionin në Ambasadën e SHBA, Tiranë, Referat me temë: “Shkaqet dhe ndikimi i korrupsionit në Shqipëri”, Shkurt 2014
- 8) Dr. Alan Theriault – Leksion i hapur me temë: “Etika ne biznes (Regional Export Control and Border Security EXBS), Prill 2014
- 9) Z. David Saunders, Përfaqësues i UN Eomen në Shqipëri, Leksion me temë: “Barazia gjinore dhe politikat ekonomike”, Nëntor 2014
- 10) Prof. Asoc. Dr. Ziemek Kukulski, profesor pranë Universitetit të Lodz, Poloni, Leksion i hapur me temë: “Integrimi ekonomik në BE, eksperiencia e Polonisë”, Mars 2015
- 11) Dr. Bruno Macea, Eurodeputet, Leksion me temë: “Politikat ekonomike dhe e ardhmja e BE-së”, Mars 2015
- 12) Z. Thomas Schnoell, Ambasador i Austrisë në Tiranë, në bashkëpunim me organizatën rinore "Initiative Groupe Alpbach Albania", prezantim për mundësi aplikimi për studime në Austri, Mars 2015
- 13) Z. Leonidha Rokana, Ambasador i Greqisë në Tiranë, Leksion me temë: “Sfidat e integritit European të Shqipërisë, eksperiencia e Greqisë”, Prill 2015

Bashkëpunimet e sipër përmëndura kanë shërbyer për pasurimin dhe zgjerimin e informacioneve të ofruara nga programi i studimit “Master Profesional” në “E Drejtë Bankare dhe Financiare.”

- Komunikimi dhe bashkëpunimi me institucionet e tjera shtetërore, organizata profesionale, komunitetin e biznesit, tregun e punës dhe aktorë të tjerë shoqërorë të rëndësishëm për arsimin e lartë:
 - Institucionet qeveritare bashkëpunuese
 - Organizatat Profesionale
 - Komuniteti i biznesit, tregu i punës

- Dokumentacioni përkatësi marrë nga vizita në institucion

Siç përmendëm edhe më lart i gjithë dokumentacioni i marrë nga vizita në institucion për këtë çështje është në përputhje të plotë me raportimet e bëra nga vetë institucioni në RVB.

Vlerësimi sipas Standardeve

Standardi/Kriteret	Vlerësimi sipas standardeve
Standardi V. 3- Institucioni ka marrëdhënie bashkëpunimi me aktorë të biznesit vendas apo të huaj për kryerjen e praktikave të studentëve të tij.	
<p>Kriteri 1 Për kryerjen e praktikave të ndryshme të parashikuara për realizimin e programit të studimeve “Master Profesional”, institucioni dëshmon se ka marrëdhënie bashkëpunimi me ndërmarrje apo sipërmarrje nga fusha e tregtisë, industrisë apo e shërbimeve prodhuese;</p> <p>Kriteri 2 Për kryerjen e praktikave të ndryshme në programin e studimeve “Master i Shkencave” ose në programet e integruara të studimeve të ciklit të dytë, institucioni dëshmon se ka marrëdhënie bashkëpunimi me aktorë të ndryshëm nga sfera publike dhe ajo private që mundësojnë përfitimin e njohurive më të mira profesionale nga ana e studentit.</p>	<p>Duke gjykuar nga marrëveshjet e shumta të bashkëpunimit që ky institucion ka nënshkruar dhe që na i ka vënë në dispozicion, viher re dukshëm mundësia që iu ofron studentëve për realizimin e praktikave të studentëve, madje edhe në këtë fushë specifike të masterit.</p> <p>Është karakteristikë pozitive ekëtij institucioni, që në sajë të këtyremarrëveshjeve të nënshkruara mund të ofrojë mundësi praktike, si në institucione publike, ashtu edhe në institucione private. Kjo sjell një përfitim të dyanshëm, jo vetëm për studentët praktikantë, por edhe për këto institucione pritëse, në mënyrë që të projektojnë staf të aftë dhe të mirëpërgatitur në fushën përkatëse.</p>
Standardi VII.1 - Institucioni garanton marrëdhënie të frytshme bashkëpunimi mes personelit të tij.	
<p>Kriteri 1 Institucioni, për hartimin dhe mbikëqyrjen e programit, nxit bashkëpunimin ndërmjet personelit brenda institucionit nëpërmjet shkëmbimit të informacionit;</p> <p>Kriteri 2 Institucioni, nëpërmjet ndarjes së detyrave mes personelit Brenda institucionit, marrjes së përgjegjësisë respektive dhe analizës së vazhdueshme të punës së tyre, garanton marrëdhënie të frytshme bashkëpunimi.</p>	<p>Personeli brenda institucionit reflekton një ndarje të qartë të detyrave dhe frymë bashkëpunimi, që ishte e dukshme në të gjitha takimet e zhvilluara, si me stafin akademik, ashtu edhe me atë administrativ.</p> <p>Përcaktimi i qartë i detyrave dhe funksioneve, punësimi i njerëzve të aftë, që dinë të marrin përsipër përgjegjësitë bën që përpos analizës së vazhdueshme të punës, të krijojë edhe një frymë të mirë bashkëpunimi e reflektueshme në çdo takim.</p>
Standardi VII.2 - Institucioni garanton marrëdhënie bashkëpunimi me institucionet homologe jashtë vendit dhe aktorët e biznesit vendas ose të huaj.	
<p>Kriteri 1 Institucioni për realizimin e objektivave të programeve të studimeve ka vendosur marrëdhënie bashkëpunimi me institucionet homologe jashtë vendit dhe aktorët e biznesit vendas ose të huaj;</p> <p>Kriteri 2 Institucioni vendos marrëdhënie bashkëpunimi me punëdhënësit për kryerjen dhe mbikëqyrjen e praktikës, në varësi të programeve të studimeve që ofron;</p> <p>Kriteri 3 Institucioni organizon trajnime profesionale të mëtejshme në bashkërendim me punëdhënësit;</p> <p>Kriteri 4 Institucioni bën një raport analitik të përfitimeve nga marrëveshjet kontraktuale në funksion të realizimit të programeve të studimeve.</p>	<p>Më sipër numëruam pjesën më të madhe të marrëveshjeve të bashkëpunimit, që ky institucion ka nënshkruar brenda dhe jashtë vendit. Këto marrëveshje sigurojnë dhe garantojnë realizimin e objektivave të këtij programi.</p> <p>Është më se e qartë, që në të gjitha marrëveshjet e bashkëpunimit, parashikohet mundësia e kryerjes së praktikës mësimore në institucionet përkatëse. Duke qenë se këto janë institucione të rëndësishme, nuk mund të mos vërtetohet fakti i mbikëqyrjes së praktikës së studentëve.</p> <p>Duhet theksuar se ky institucion i kushton rëndësi trajnimeve profesionale, të cilat janë të dukshme në aktivitete të përbashkëta me institucione të ndryshme.</p> <p>Në Raport Vjetor i NJBSC për vitin akademik 2013-2014, institucioni ka bërë edhe një vlerësim të përfitimeve nga marrëveshjet e nënshkruara. Por duhet theksuar se studentët e këtij programi janë të punësuar kryesisht në sistemin bankar, kështu që e kanë më të thjeshtë përfitimin direkt nga institucioni.</p>
<p>Konkluzionet e vlerësimit: Në përfundim të shqyrtimit të dokumentacionit të ofruar nga institucioni, si dhe nga takimet e kryera në këtë institucion me studentët, stafin akademik dhe atë administrativ mund të konkludojmë se bashkëpunimi me institucionet brenda dhe jashtë vendit është një nga pikat e forta të këtij institucioni dhe në mënyrë të veçantë të këtij programi. SHLUJ “Luarasi” ofron të gjitha mundësitë, si për trainimin e studentëve</p>	

praktikantë, por edhe për trainimin e mëtejshëm të stafit akademik, duke i mbështetur ata në punën e pavarur shkencore nëpërmjet organizimit të konferencave, projekteve të bashkëpunimit, etj.

ANEKSI 1

Tabela 1: Numri i Personelit Akademik Efektiv (PAE) dhe me kontratë (PAK)

Viti akademik 2014 -2015

Tabela 1

Shkolla e Lartë Universitare Jopublike "LUARASI"	Fakulteti i Drejtësisë						
	Numri i PAE		Numri i PAK		Numri i PA		Total
	Gjithsej	Tituj/ Grada	Gjithsej	Tituj/ Grada	Gjithsej	Tituj/ Grada	
Departamenti i së Drejtës Penale	7	1 Prof.As.Dr/ 2 Dr.	6	2 Prof.As.Dr./ 2 Dr./ 1 Doktorant	10*	1Doktorant 5 MSC	23
Departamenti i së Drejtës Private e Civile	7	1Prof.As.Dr./3 Dr./ 1 Doktorant	9	1 Prof.Dr/ 2 Dr./ 3 Doktorant			16
Departamenti i së Drejtës Publike dhe Administrative	7	1Prof.As.Dr./2 Dr./ 2 Doktorant	4	1 Prof.Dr./ 1 Prof.As.Dr.* 2 Doktorant			11
TOTAL	21	3 Prof.As.Dr./ 7 Dr./ 3 Doktorant	19	2 Prof. Dr./ 3 Prof.As.Dr./ 4 Dr./ 6 Doktorant	10	1Doktorant/ 5 MSC	50

*Departamenti i së Drejtës Penale – 2 pedagogë me titull Prof. As. Dr. kanë punuar si pedagogë efektiv në SHLUJ "LUARASI" deri në Dhjetor 2014.

* Departamenti i së Drejtës Private e Civile – 2 pedagogë me gradë shkencore Dr. kanë fituar titullin PhD jashtë vëndit.

* Departamenti i së Drejtës Publike dhe Administrative – 1 2 pedagog me titull Prof. As. Dr. ka punuar si pedagog efektiv (Rektor) deri në Tetor 2014.

* Personeli Administrativ i Fakultetit të Drejtësisë nuk është i ndarë në departamente.

Viti akademik 2013 -2014

Shkolla e Lartë Universitare Jopublike "LUARASI"	Fakulteti i Drejtësisë						
	Numri i PAE		Numri i PAK		Numri i PA		Total
	Gjithsej	Tituj/ Grada	Gjithsej	Tituj/ Grada	Gjithsej	Tituj/ Grada	
Departamenti i së Drejtës Penale	4	2 Prof. As. Dr. 2 Dr.	25	2 Prof. Dr. / 4 Dr./ 4 Doktorant	10*	1Doktorant/ 5 MSC	39
Departamenti i së Drejtës Private e Civile	2	1 Doktorant	11	2 Prof. Dr/ 4 Dr./ 3 Doktorant			13
Departamenti i së Drejtës Publike dhe Administrative	2	2 Dr.	2	1 Prof. As. Dr. 1 Doktorant			4
TOTAL	8	2 Prof.As.Dr./ 4 Dr./ 1 Doktorant	38	4 Prof. Dr./ 1 Prof. As. Dr. 4 Dr./ 8 Doktorant	10	1Doktorant/ 5 MSC	56

ANEKSI 2

Tabela 2: Lista e Personelit Akademik Efektiv (PAE) dhe me kontratë (PAK)

Viti Akademik 2014 - 2015

Fakulteti i Drejtësisë				Departamenti i së Drejtë Penale			
Personeli Akademik Efektiv		Detyra në Dep.	Titulli /Grada	Personeli Akademik me Kontratë		Titulli /Grada	Institucioni ku punon full time
Emër Mbiemër				Emër Mbiemër			
1.	Lorenc Stojani	Përgjegjës	Dr.	1.	Luan Veliqoti	Prof.As.Dr.	-
2.	Irakli Koçollari		Prof. As. Dr.	2.	Luljeta Buza	Prof.As.Dr.	-
3.	Theodhor Sallaku		Dr.	3.	Xhavit Shala	Dr.	Ministria e Brendshme

4.	Bojana Fatkoja		MSC	4.	Gramoz Ylli	Dr.	Instituti i Mjeksisë Ligjore
5.	Gerhard Qafa		MSC	5.	Natalja Qana	MND (Doktorant)	Instituti i Studimeve Europiane
6.	Brisida Ademaj		MSC	6.	Ardian Dvorani	MSC	Gjykata e Lartë
7.	Ermira Bashllari		MSC				

Fakulteti i Drejtësisë							
Departamenti i së Drejtës Private dhe Civile							
Personeli Akademik Efektiv		Detyra në Dep.	Titulli /Grada	Personeli Akademik me Kontratë		Titulli /Grada	Institucioni ku punon full time
Emër Mbiemër				Emër Mbiemër			
1.	Rezana Konomi	Përgjegjës	Prof. As.Dr.	1.	Arta Mandro	Prof. Dr.	Shkolla e Magjistraturës
2.	Agron Lamaj		Dr.	2.	Vitore Tusha	Dr.	Gjykata Kushtetuese
3.	Ledia Sula		Dr.	3.	Perparim Kabo	Dr.	Universiteti Mesdhetar i Tiranës
4.	Evis Garunja		Dr.	4.	Dashmir Kore	MSC (Doktorant)	Avokat
5.	Altin Maliqi		MSC (Doktorant)	5.	Blerina Shkurti	MND (Doktorant)	SHLUJ "LUARASI"
6.	Folitjona Puraveli		MSC	6.	Mirela Fana	MND (Doktorant)	Gjykata e Lartë
7.	Ina Balukja		MSC	7.	Besjan Kadiu	MSC	OSSHE
				8.	Folitjona Puraveli	MSC	HB Group
				9.	Valentina Kondili	MSC	Pedagoge

Fakulteti i Drejtësisë							
Departamenti i së Drejtës Publike dhe Administrative							
Personeli Akademik Efektiv		Detyra në Dep.	Titulli /Grada	Personeli Akademik me Kontratë		Titulli /Grada	Institucioni ku punon full time

Emër Mbiemër				Emër Mbiemër			
1.	Ina Gjoni	Përgjegjës	Dr.	1.	Xhezair Zaganjori	Prof.Dr.	Kryetar i Gjykatës së Lartë
2.	Darjel Sina		Prof. As.Dr.	2.	Sokol Sadushi	Prof.As.Dr	Drejtor, Shkolla e Magjistraturës
3.	Klejd Këlliçi		Dr.	3.	Albana Shtylla	MSC (Doktorant)	Sekretar i Përgjithshëm Kuvendi i Shqipërisë
4.	Iliriana Nano		MND (Doktorant)	4.	Aida Gugu	MSC (Doktorant)	Eksperte e Pavarur
5.	Julis Zebi		MND (Doktorant)				
6.	Ines Adhami		MSC				
7.	Griselda Muhametaj		MSC				

Viti Akademik 2013 - 2014

Fakulteti i Drejtësisë			Departamenti i së Drejtë Publike dhe Penale			
Personeli Akademik Efektiv	Detyra në Dep.	Titulli /Grada	Personeli Akademik me Kontratë	Titulli /Grada	Institucioni ku punon full time	
Emër Mbiemër			Emër Mbiemër			
1.	Luan Veliqoti	Prof.As.Dr.	1.	Xhezair Zaganjori	Gjykata e Lartë	
2.	Sokol Sadushi	Prof.As.Dr.	2.	Altin Shegani	Universiteti i Tiranës	
3.	Irakli Koçollari	Dr.	3.	Sokol Berberi	Gjykata Kushtetuese	
4.	Lorenc Stojani	Dr.	4.	Xhavit Shala	Ministria e Brendshme	
			5.	Gramoz Ylli	Instituti i Mjeksisë Ligjore	
			6.	Arta Vorpsi	Gjykata Kushtetuese	
			7.	Natalja Qana	Universiteti i Tiranës	

				8.	Mirela Kostaqi	MND (Doktorant)	Prokuroria e Krimeve të Rënda
				9.	Albana Shtylla	MND (Doktorant)	Kuvendi i Shqipërisë
				10.	Aida Gugu	MND (Doktorant)	Eksperte e Pavarur
				11.	Ardian Dvorani	MSC	Gjykata e Lartë
				12.	Spiro Spiro	MSC	-
				13.	Nikolla Rica	MSC	Ministria e Brendshme
				14.	Idajet Faskaj	MSC	Drejtoria e Përgjithshm e e Policisë
				15.	Arben Hakani	MSC	Avokat
				16.	Ylvi Myrtja	MSC	Avokat
				17.	Kasem Seferi	MSC	-
				18.	Elira Kokona	MSC	Ministria e Kulturës
				19.	Olta Aliaj	MSC	Gjykata Kushtetuese
				20.	Ervin Luarasi	MSC	-
				21.	Toni Gogu	MSC	Banka e Shqipërisë
				22.	Roden Paja	MSC	-
				23.	Hota Zaçe	MSC	-
				24.	Sokol Çomo	MSC	Avokat
				25.	Fatmir Kazazi	MSC	-

Fakulteti i Drejtësisë		Departamenti i së Drejtës Private dhe Civile					
Personeli Akademik Efektiv	Detyra në Dep.	Titulli /Grada	Personeli Akademik me Kontratë	Titulli /Grada	Institucioni ku punon full time		
Emër Mbiemër			Emër Mbiemër				
1.	Blerina Shkurti		1.	Arta Mandro	Prof. Dr.	Shkolla e Magjistraturës	
2.	Elda Zotaj			Mariana	Prof.Dr	Shkolla e	

					Tutulani		Magjistraturës
				2.	Endri Papajorgji	Dr.	Tirana Business University
				3.	Vitore Tusha	Dr.	Gjykata Kushtetuese
				4.	Mirela Selita	Dr.	Instituti i Sigurimeve Shoqërore
				5.	Laureta Mane	Dr.	Instituti i Sigurimeve Shoqërore
				6.	Dashmir Kore	MSC (Doktorant)	Avokat
				7.	Oltion Muzaka	MND (Doktorant)	Kryeministri
				8.	Mirela Fana	MND (Doktorant)	Gjykata e Lartë
					Valentina Kondili	MSC	
				10.	Folitjona Puraveli	MSC	Hysenbelliu Group

ANEKSI 3

Tabela 3: Këshilli Shkencor i Programit të studimit dhe Koordinator/ët e programit të studimit

Nr.	Emër Mbiemër	Titulli/Grada	Pozicioni në Këshillin Shkencor
1.	Fisnik Brovina	Prof. As. Dr.	Përgjegjës i programit të studimit
2.	Roland Sahatçija	Dr.	Koordinator i programit të studimit
3.	Elda Zotaj	MND	Anëtar

ANEKSI 4

Tabela 4: Të dhënat sipas kualifikimit dhe Raportet midis tyre
Viti akademik 2014 – 2015

Titulli	Departamenti i së Drejtës Penale			Departamenti i së Drejtës Private e Civile			Departamenti i së Drejtës Publike dhe Administrative		
	PAE	PAK	Raporti PAE/PAK	PAE	PAK	Raporti PAE/PAK	PAE	PAK	Raporti PAE/PAK
Profesorë	0	0	0	0	1	0/1	0	1	0/1
Profesorë të As.	1	2	1/2	1	0	1/0	1	1	1/1
Doktorë	2	2	2/2	3	2	3/2	2	0	2/0
Lektor Doktorant	0	1	0/1	1	3	1/3	2	2	2/2
Lektor me MSC	4	1	4/1	2	3	2/3	2	0	2/0
Personeli Administrativ	10*								

Viti Akademik 2013 – 2014

Titulli	Departamenti i së Drejtës Penale			Departamenti i së Drejtës Private e Civile			Qendra e Kërkimit Shkencor		
	PAE	PAK	Raporti PAE/PAK	PAE	PAK	Raporti PAE/PAK	PAE	PAK	Raporti PAE/PAK
Profesorë	0	2	0/2	0	2	0/2	0	0	0/0
Profesorë të As.	2	0	2/0	0	0	0/0	0	1	0/1
Doktorë	2	4	2/4	0	4	0/4	2	0	2/0
Lektor Doktorant	0	4	0/4	1	3	1/3	0	1	0/1
Lektor me MSC	0	15	0/15	1	2	1/2	0	0	0
Personeli Administrativ	10*								

ANEKSI 5

Tabela 5: Të dhëna për anëtarët e NJSBC

Të dhëna për anëtarët e NjBSC 2011-2013

	Anëtarët e NjBSC	Detyra në NjBSC
1	Lorenc Stojani	Kryetar
2	Besjan Kadiu	Anëtar
3	Ilirjana Nano	Anëtar
4	Arbër Memoçi	Anëtar / student
5	Lori Robo	Anëtare/ specialiste e jashtme

Të dhëna për anëtarët e NjBSC 2013-2014

	Anëtarët e NjBSC 01.2013 – tetor 2014	Detyra në NjBSC
1	Përparim Kabo	Kryetar
2	Elda Zotaj	Anëtar
4	Besjan Kadiu	Anëtar
5	Ylvi Myrtja	Anëtar
6	Elfrida Lamaj	Anëtar/Student

Të dhëna për anëtarët e NjBSC aktuale

	Anëtarët e NjBSC	Detyra që kanë në NjBSC
1	Ilirjana Nano	Kryetar
2	Lorenc Stojani	Anëtar
3	Leontjev Çuçi	Anëtar
4	Ndriçim Mehmeti	Anëtar (eksp. i jashtëm)
5	Besjana Hasani	Anëtar (studente)

ANALIZA PËRMBLEDHËSE PËR IMPLEMENTIMIN E PROGRAMIT TË STUDIMIT

RVJ mbyllet me “**Analizën përmbledhëse të RVJ**” sipas metodës **SWOT** (Strengths-pikat e forta, Weaknesses- pikat e dobëta, Opportunities-mundësitë, Threats-pengesat).

a. Pika të forta:

- 1) Tregu i punës ka “etje” për këtë lloj specialiteti që ofron ky program.
- 2) Bashkëpunimi ndërinstitucional brenda dhe jashtë vendit.
- 3) Funkcionimi i Zyrës së Këshillit të Karrierës.
- 4) Punësimi si PAK i pedagogëve që kanë ushtruar aktivitetin profesional drejtpërdrejt në institucione bankare e financiare.

b. Pika të dobëta:

- 1) Nevoja për riorganizim të syllabuseve të lëndëve me çështje dhe problematika aktuale.
- 2) Nevoja për pasurimin e vazhdueshëm të titujve të bibliotekës me botime të reja.
- 3) Marketingu veçanërisht për këtë program studimi.
- 4) Literatura “e vjetër në moshë”.

c. Mundësitë:

- 1) Tregu i punës ofron mundësi punësimi për këtë program studimi.
- 2) Rritja dhe përmirësimi i marketingut për këtë program studimi.
- 3) Bashkëpunimi me institucione bankare dhe jobankare në fushën e punësimit.

d. Pengesat:

- 1) Fakti që studentët janë më të prirur ndaj programeve “Master Shkencor” dhe jo ndaj programeve “Master Profesional”.
- 2) Mosbesimi i publikut për shkak të traditës së “Luarasi” në drejtësi dhe jo ekonomik.
- 3) Vendndodhja e godinës së institucionit.

Grupi i Vlerësimit të Jashtëm

1. Prof.As.Dr. GENTA Tafa (BUNGO)